

2010-05-07

Göteborgsregionens  
kommunalförbund

**Årsredovisning 2009**

# Index

|   |        |  |    |
|---|--------|--|----|
| ARC – Airport Regions Conference .....                                      | 15     | Nätverksbyggande .....   | 9  |
| Barn och unga .....   | 19     | Pedagogiskt centrum – regiongemensamma<br>satsningar på kompetensutveckling .....      | 24 |
| Bostadsbyggande.....  | 14     | Personalförsörjning och kunskapsutveckling .....                                       | 17 |
| Brukares röster .....   | 20     | Personalförsörjning vård och omsorg .....  | 11 |
| Brukarkraft.....  | 16     | Politisk styrning .....  | 8  |
| Brukarkraft och brukarmedverkan .....                                       | 20     | Politiska styrgrupper .....  | 8  |
| Clean shipping Project.....   | 15     | Regional avfallsplan.....  | 15 |
| DART.....   | 15     | Regional utveckling för hållbarhet och tillväxt .....                                  | 20 |
| Dialoga.....  | 18     | Regionala bilder av skolan .....   | 22 |
| En blommande ålderdom .....   | 17     | Regionala uppdrag med politisk representation.....                                     | 15 |
| Ensamkommande barn.....   | 18     | RIS (Riktlinjer I Samverkan Västra Götaland) .....                                     | 17 |
| EU-arbetet .....  | 9      | SAK-gruppen.....   | 27 |
| Europakorridoren .....  | 15     | Samarbete med narkotikapolisen .....   | 17 |
| Europeiskt samarbete och erfarenhetsutbyte .....                            | 21     | Samordning för Göteborgs Stad.....   | 28 |
| EUs strukturfondsprogram .....  | 12     | Samordning grundskola.....   | 27 |
| 1 500 projektarbetsplatser för arbetslösa.....                              | 11     | Samordning gymnasieskola–vuxenutbildning .....   | 27 |
| Film- och ljudbibliotek .....   | 27     | Samordning verksamhetsförlagd utbildning (VFU).....                                    | 28 |
| Forskare och praktiker i samverkan .....                                    | 7      | Samordningsansvar infrastrukturplaneringen .....                                       | 13 |
| Framtida utmaningar – Regional samverkan .....                              | 22     | Samverkan och samarbete .....  | 19 |
| Funktionshinder.....  | 20     | Satsning på ungdomspraktik .....   | 28 |
| Förbundsstyrelsen .....   | 8      | Skola–arbetsliv - regiongemensamma satsningar<br>på lärande i arbetslivet .....        | 27 |
| Förebyggande insatser för äldre .....                                       | 20     | Skoldataleksnav.....   | 27 |
| Gods 2030 .....   | 15     | Sociala styrgruppen .....  | 9  |
| GRs uppdrag .....   | 8      | Socialt hållbar utveckling .....   | 6  |
| Grund- och förskola .....   | 23     | Studiecirkelmaterial .....   | 21 |
| Gymnasiedagarna .....   | 26     | Styrgruppen för arbetsmarknad .....  | 9  |
| Gymnasieskola .....   | 23     | Styrgruppen för miljö och samhällsbyggnad .....  | 9  |
| Göta älvs vattenvårdsförbund.....   | 14     | Stöd och behandling till vuxna .....   | 19 |
| Göteborgsregionens luftvårdsprogram.....                                    | 13     | Stödverksamheter.....  | 24 |
| Handel.....   | 14     | Särskilda uppdrag och projekt .....  | 14 |
| Hållbar utveckling .....  | 9      | Tillgänglighet.....  | 20 |
| Hållbarhetsmodeller .....   | 14     | Ungdomsarbetslösheten .....  | 12 |
| Hälsa och ohälsa.....   | 12     | Uppföljning/utvärdering som leder till<br>verksamhetsutveckling.....                   | 16 |
| IFO och psykiatri .....   | 18     | Upphovsrätt .....  | 27 |
| Infrastrukturplanering .....  | 14     | Utbildningsgruppen .....   | 9  |
| IT/Media – Läromedelsutveckling .....                                       | 26     | Utbildningsgruppen – ett öppet, gränslöst och<br>tillgängligt utbildningslandskap..... | 23 |
| Kalkning av försurade sjöar och vattendrag .....                            | 14     | Uthållig tillväxt .....  | 6  |
| Klimat och sårbarhet med fokus på Göta älv.....                             | 14     | Utmaningar under året .....  | 10 |
| Klimp – klimatinvesteringsprogram.....                                      | 15     | Utmärkelse för kvalitet och samverkan i skola–arbets-<br>livskontakter .....           | 27 |
| Kommungemensam plattform för att stödja<br>nyanlända och arbetslinjen ..... | 11     | Validering.....  | 11 |
| Kompetensstegen .....   | 21     | Vattenråd .....  | 14 |
| Kompetensutveckling.....  | 12, 18 | Vattenskydd för Göta älv.....  | 14 |
| Kunskapsförsörjning och kompetensutveckling .....                           | 21     | Webbsidan Praktikplatsen.se .....  | 27 |
| Kunskapsspridning .....   | 21     | Webbtjänst för medialån .....  | 27 |
| Kvinnofrid.....   | 17     | Verksamhetsförlagd praktik.....  | 17 |
| Ledarförsörjning .....  | 26     | Vuxenutbildning .....  | 24 |
| Läromedel – regiongemensamma satsningar på<br>läromedelsförsörjning.....    | 26     | Vård- och omsorgscollege.....  | 17 |
| Läromedelsamordning .....   | 26     | Västbus.....   | 17 |
| Läromedelsutställning – Läromedelsinformation .....                         | 26     | VästKraft.....   | 24 |
| MellanRum .....   | 11     | Äldres hälsa .....   | 19 |
| Metodstöd i missbruksarbete .....   | 17     |  |    |
| Miljösamverkan i Västra Götaland.....                                       | 15     |  |    |
| MISTRA Urban Futures .....  | 20     |  |    |
| Nyanlända flyktingar .....  | 20     |  |    |

# Innehåll

|   |       |
|---|-------|
| <i>Förbundsdirektören har ordet</i> .....                   | 4     |
| <i>Verksamheten 2009 i korthet</i> .....                    | 6     |
| <i>Så arbetar GR i regional samverkan</i> .....             | 8     |
| <i>Styrgruppen för arbetsmarknad</i> .....                  | 10    |
| <i>Styrgruppen för miljö och samhällsbyggnad</i> .....      | 13    |
| <i>Styrgruppen för sociala området</i> .....                | 16    |
| <i>FoU i Väst/GR</i> .....                                  | 19    |
| <i>Utbildningsgruppen</i> .....                             | 22    |
| <i>Bokslut 2009</i> .....                                   | 29    |
| <i>Förvaltningsberättelse GR</i> .....                      | 29    |
| <i>Resultat GR 2009</i> .....                               | 30    |
| <i>GR – uppföljning av mål och satsningar</i> .....         | 33    |
| <i>GR i siffror – 5 års översikt</i> .....                  | 36    |
| <i>Resultaträkning</i> .....                                | 37    |
| <i>Balansräkning</i> .....                                  | 37-38 |
| <i>Finansieringsanalys</i> .....                            | 39    |
| <i>Noter till årsredovisningen</i> .....                    | 40    |
| <i>Förvaltningsberättelse sammanställd redovisning</i> .... | 43    |
| <i>Redovisningsprinciper</i> .....                          | 46    |
| <i>Revisionsberättelse</i> .....                            | 47    |
| <i>Förbundsstyrelsen</i> .....                              | 48    |
| <i>GRs politiska organisation</i> .....                     | 48    |
| <i>Politiska styrgrupper</i> .....                          | 49    |

Göteborgsregionens  
kommunalförbund

**Årsredovisning 2009**





# Förbundsdirektören har ordet



Nils-Gunnar Ernstson,  
förbundsdirektör på GR

## Årsberättelse 2009

GR är ett medlemsförbund vars uppgift är att inom olika verksamhetsområden arbeta med frågor enligt förbundsordningen och som initierats av politiska styrgrupper och olika tjänstemannanätverk. Vid sidan av denna löpande GR-verksamhet sker en utveckling i omvärlden som på olika sätt kommer att påverka förbundet i hur den framtida verksamheten behöver utformas.

2009 avslutades med ett positivt resultat för GR. Efter en avvaktande inledning, till följd av den globala finanskrisen, utvecklades de sista kvartalen på ett stabilt sätt. Denna utveckling gäller även för de majoritetsägda bolagen Gryning Vård AB, ISGR AB och Meritea AB. GRs omsättning har fortsatt att öka med oförändrad medlemsavgift. Tack vare en befolkningstillväxt och en fortsatt utveckling av alternativ finansiering med verksamhetsexpansion som följd har medlemsavgiften behållits oförändrad sedan 2003.

Andelen alternativfinansiering i form av sambruk, kurs- och konferensavgifter samt intäkter från olika utvecklings- och utredningsuppdrag från bl.a. Socialstyrelsen, Västra Götalandsregionen (VGR), Länsstyrelsen, Statsrådsberedningen, Skolverket, Utbildningsdepartementet, EU m.fl. svarar nu för nästan 80 procent av GRs omsättning, och denna andel växer ytterligare under 2010-2011. Förskjutningen från medlemsavgift till alternativ finansiering ställer ökade krav på GRs verksamhet. Ledning och medarbetare måste arbeta

på ett mer affärsmässigt sätt eller med andra ord se till att medlemskommunernas uttryckta behov löses på ett ännu mer kompetent och effektivt sätt. Men ökat beroende av alternativ finansiering skärper också behovet av ökad finansiell stabilitet genom en förstärkning av eget kapital. En sådan uppbyggnad har successivt gjorts sedan 2006 och måste fortsätta.

## Regionförstoring

GR har en geografisk indelning som följer gränserna för de tretton medlemskommunerna. Samtidigt pågår fortlöpande en regionförstoring, genom Göteborgsområdets växande betydelse för utvecklingskraft och som centrum för tillväxt för ett allt större geografiskt område samt genom bättre kommunikationer. Sambandet mellan centrum och omland förtätas, och pendlingen går allt mer i båda riktningarna.

På uppdrag av Ansvarskommittén har Tillväxtverket (tidigare NUTEK) tagit fram en rapport om hur framtidens funktionella arbetsmarknadsregioner troligen kommer att se ut år 2030. Med en sådan indelning skulle vi kunna gå från dagens 290 kommuner till drygt 50 mer funktionella regioner. För GR-

området väcker denna utveckling frågor om ökat samarbete med Sjuhäradsområdet och Varberg samt på sikt också med Trollhätteområdet.

## Struktur bilden

Under rådslagsarbetet 2007-2008, kring en gemensam strukturbild för Göteborgsregionen, konstaterades att kommungränsen betyder allt mindre



för medborgarens hela livssituation. Särskilt gäller detta i storstadsområdena, där sambanden inte längre är lika starka mellan bostadsort, arbetsplats, var man handlar, utövar sina fritidsintressen m.m. För att långsiktigt stärka en hållbar struktur i hela Göteborgsregionen betonades betydelsen av att det finns en samsyn hos medlemskommunerna om hur GR-området ska utvecklas. Det gäller kärnan - den centrala delen av Göteborg, det sammanhängande stadsområdet, huvudstråken, kustzonen, de gröna kilarna och Göta älv.

### **GRs roll i strategisk utveckling av välfärdsområdet**

Sveriges Kommuner och Landsting (SKL) genomför sedan några år mätningar i alla kommuner av resursinsats och upplevd kvalitet inom en mängd välfärdsområden, t.ex. skola och äldreomsorg – s.k. Öppna jämförelser. Dessa rapporter syftar till att ge kommunerna ett underlag för ett fortlöpande förbättringsarbete. Varje kommun har självfallet ett eget ansvar för en sådan förbättring, men frågan kan ändå väckas i ett medlemsförbund som GR. Hur stora kvalitetsmässiga och andra skillnader kommunerna emellan får det finnas innan regionens sammantagna välfärdsutveckling äventyras? Ur ett regionalt helhetsperspektiv behöver några strategiska områden tydliggöras, diskuteras och gemensamt åtgärdas för att stärka hela GR-områdets fortsatta attraktivitet.

### **GRs roll i regionalt samarbete**

I ett allt mer utökat regionalt samarbete med andra aktörer som VGR, Länsstyrelsen, Trafikverken m.fl. behöver GR ett tydligare mandat att företräda medlemskommunerna i strategiska utvecklingsfrågor, dvs. i sådana frågor som per definition innebär ett överskridande av en enskild kommuns gränser för

en hållbar lösning. Detta gäller områden som trafikinfrastruktur, miljö, hälsa, arbetsmarknad, integration, IT-infrastruktur, kompetens- och utbildning samt internationella relationer. Flera av dessa områden finns beskrivna i det tvärpolitiska dokumentet Vision Västra Götaland.

### **Politikerseminarier**

Ovan nämnda omvärldsförändring var delvis också bakgrunden till de politikerseminarier som genomfördes under året i syfte att diskutera samsamarbetets områden, rollfördelning, ansvar och befogenheter mellan olika beslutsnivåer inom Göteborgsregionen. En sammanfattande analys och ett diskussionsunderlag har sammanställts och överlämnats till de politiska partierna för fortsatt diskussion. ■

# Verksamheten 2009 i korthet

## Livslångt lärande

Visionen inom området det livslånga lärandet är att den studerandes behov och önskemål ska sättas i främsta rummet. I arbetet med att verka i visionens riktning har bl.a. följande genomförts 2009.

- GR-kommunerna har enats om ett större och gemensamt utbud av yrkesutbildningar inom vuxenutbildning. Detta är ett mycket konkret exempel på att medlemskommunerna blir starkare när satsningar görs tillsammans. Regeringen belönar också samarbetet. En gemensam ansökan om statliga medel resulterade i statsbidrag på 26,9 miljoner till yrkesutbildningar för vuxna.
- Certifierade Teknikcollege stärker industrins kompetensbehov. GRs tretton kommuner certifierades som Teknikcollegeregion redan 2008 och två skolor blev då godkända. Under 2009 fick ytterligare tre lokala Teknikcollege inom regionen sina certifikat. Certifieringen innebär att företagen i regionen nu kan vända sig till fler branschcertifierade anordnare av tekniska utbildningar från gymnasienivå, vuxenutbildning och kvalificerad yrkesutbildning.
- När Västsverige under hösten 2008 drabbades av en rad omfattande varsel inom bl.a. fordonsindustrin ansökte GR tillsammans med flera samverkanspartner om 50 miljoner kronor ur Europeiska socialfonden (ESF) för kompetensutvecklingsinsatser i fordonsklustret. Ansökan beviljades och VästKraft är det hittills största ESF-projektet i Västsverige.
- Satsningen på GRowth, ett projekt om entreprenöriellt lärande som finansieras av ESF, har rönt stor framgång. Som ett av bara fem projekt i landet valdes GRowth ut att presenteras vid en utställning under det inofficiella EU-utbildningsministermötet i Göteborg. Under sitt första år har 838 unika deltagare totalt deltagit i nästan 30 000 utbildningsmantimmar inom en rad områden som berör framtidens entreprenöriella lärande.

## Uthållig tillväxt

GR har genom mål- och strategidokumentet Uthållig tillväxt och Strukturbild för Göteborgsregionen lagt fast huvudriktningen för det fortsatta arbetet med att utveckla såväl den regionala strukturen som miljön. Här är några

glimtar från det gångna året inom dessa områden:

- Kollektivtrafikprogrammet K2020 fick klartecken genom att sex organisationer kom överens om ett program för att bygga ut kollektivtrafiken. Nu ska programmet omsättas i åtgärder.
- Arbetet med det västsvenska infrastrukturpaketet har starkt präglat årets verksamhet. Tillsammans med övrigt arbete med en regional och nationell plan för infrastrukturen kan paketet innebära en ny plattform för att utveckla Göteborgsregionen och Västsverige.
- Mistra Urban Futures och etablerandet av ett centrum för hållbar stadsutveckling är ett stort steg framåt till stöd för arbetet med att nå målet om en hållbar utveckling. Göteborg och därmed Göteborgsregionen kan samtidigt profilera sig internationellt i frågor om hållbar stads- och regionutveckling.
- Ett förslag till regional avfallsplan har tagits fram som ett första steg i arbetet med en regional kretsloppsplan.

## Socialt hållbar utveckling

Under 2009 har ett omfattande utbildnings- och kompetensutbud erbjudits kommunanställda i GR-området. Drygt 100 kurser, utbildningar och konferenser har genomförts med ca 7 500 deltagare inom arbetsmarknads- och välfärdsområdet. Här kommer några axplock ur årets kompetensutveckling:

- Missbruks- och beroendevård var temat på 11 konferenser med totalt 3 000 deltagare, genomförda på uppdrag av projektarbetsgruppen RIS (Riktlinjer i samverkan mellan Västkom, VGR och Kriminalvården). Konferenserna har vänt sig till personal som arbetar med missbrukare inom kommun, sjukvård och kriminalvård.
- Projektet Blommande ålderdom har bedrivits tillsammans med några av medlemskommunerna och stadsdelarna i Göteborg med medel från ESF (Europiska socialfonden). Syftet är att berika de äldres vardag inom hemtjänst och äldreboende. Underlag till en ny ESF-ansökan har även tagits fram, och syftet är att utveckla arbetsmetoder för kulturarbetare inom äldreomsorgen.
- Mellan Rum är ett projekt som riktar sig till arbetslösa ungdomar. Det inleddes under hösten och det är ett samarbete med Arbetsförmedlingen. Projektet stöds av ESF med 10 mkr.

- GR-samarbetet fortsätter kring ensamkommande asylsökande barn. Regeringens utsedde förhandlingsman, tidigare rikspolischef Björn Eriksson, har besökt GR för att informera sig om vårt arbete.

## Forskare och praktiker i samverkan

För att förverkliga visionen om Det goda livet och Göteborgsregionen som en attraktiv, spännande och trygg region att bo i krävs systematiskt lärande och regional kunskapsutveckling som stärker samverkan inom välfärdsområdet. Här följer något av det som gjorts under året inom forskning och utveckling:

- 52 forskningskonferenser, seminarier och föreläsningar har under året anordnats för 5 000 medarbetare i GR-kommunerna, övriga kommuner i Västra Götalands län, VGR samt frivilligorganisationer.
- Ett 40-tal studier och utvärderingar har pågått, varav flertalet berört samverkan mellan och inom kommunerna samt med VGR.
- Slutrapporten från utvärderingen av Västbus (riktlinjer för att barn- och ungdomar med psykiska, psykiatriska och sociala problem inte ska komma i kläm mellan olika verksamheter) visar att många kan peka på konkreta fall då barn och unga fått det bättre tack vare Västbus. Men kännedomen om Västbus varierar stort mellan olika verksamheter och fortsatt information och utbildning krävs.
- En studie som beskriver brukares och professionellas erfarenheter av drogen GHB och vad som hjälper i behandling har genomförts.

## Om verksamhetsberättelsen 2009

I det följande beskrivs GRs politiska styrgruppers verksamhet under 2009. GR som organisation samt GRs arbetssätt redovisas också. För mer detaljerad information från de olika styrgrupperna, se [www.grkom.se](http://www.grkom.se) ■

# Så arbetar GR i regional samverkan

## Om GR

GR är en samarbetsorganisation för 13 kommuner i Västsverige som tillsammans har drygt 900 000 invånare. Högsta beslutande organ är förbundsfullmäktige som sammanträder en gång per år. Den löpande verksamheten styrs av förbundsstyrelsen som består av politiska representanter från respektive kommun. Verksamheten finansieras till viss del genom årliga medlemsavgifter från kommunerna (ca 20 procent), medan huvuddelen (ca 80 procent) finansieras genom intäkter från kurser, konferenser, utredningsarbete, sambruk, forskningsuppdrag m.m. GR har en årsomsättning på cirka 184,1 mkr (2009). Inklusivt de majoritetsägda bolagen uppgår omsättningen till drygt 620 mkr för år 2009.

## GRs uppdrag

GR är ett kommunalförbund som även har kommunförbundsuppgifter. Som kommunalförbund är GR en offentligrättslig form för frivillig samverkan mellan kommuner och denna form för samverkan regleras i kommunallagen (3 kap, §§ 20-28). Som kommunförbund är GR en intresseorganisation som för kommunernas räkning bevakar rena intressefrågor.

Förbundets uppgifter regleras i förbundsordningen som fastställs av förbundsmedlemmarnas fullmäktige. Enligt förbundsordningen har förbundet till ändamål att som organ för Göteborgsregionen tillvarata medlemskommunernas intressen samt främja deras samverkan och ge dem service. GR ska stödja och utveckla den kommunala självstyrelsen samt hjälpa kommunerna i deras samhällsutvecklande arbete. Förbundet ska också genom samhällsplanerande insatser och utredningar verka för samordning av angelägenheter av gemensamt intresse för medlemskommunerna inom regionplanering, näringsliv / marknadsföring, kommunikationer, teknisk försörjning, utbildning, natur- och miljövård, bostadsförsörjning, sociala frågor, arbetsmarknadsfrågor samt regionala verksamheters finansiering. Dessutom innebär uppdraget att GR ska bistå kommunerna med utbildningsinsatser, utvecklingsaktiviteter, utvärdering, forskning och medieinsatser. Förbundet ska även svara för intagningen till gymnasieskolan enligt skollagen.

Grunden för GRs arbete läggs i verksamhetsinriktning och budget, som arbetas fram av förbundsstyrelsen och de politiska styrgrupperna.

## Politisk styrning

### Förbundsstyrelsen

Förbundsstyrelsen tar ett starkt och aktivt ansvar för att driva de mest centrala kungemensamma utvecklingsprocesserna, exempelvis K2020, infrastrukturplanering, strukturbild för Göteborgsregionen samt fortsatt arbete mot en hållbar utveckling inom dess tre dimensioner den miljömässiga, sociala och ekonomiska. Förbundsstyrelsen har genom mål- och strategidokumentet Uthållig tillväxt lagt fast huvudriktningen för det fortsatta arbetet med att utveckla såväl den regionala strukturen som miljön. Tillsammans med Strukturbild för Göteborgsregionen. En överenskommelse om att vi gemensamt tar ansvar för att den regionala strukturen är långsiktigt hållbar, godkänd av förbundsstyrelsen i maj 2008. Förbundsstyrelsen har därmed lagt en tydlig grund för arbetet med att möta de grundläggande utmaningar för Göteborgsregionens utveckling som beskrivs i Uthållig tillväxt.

En stor del av förbundsstyrelsens arbete under året har präglats av investeringsplaneringen för en regional och nationell transportinfrastruktur 2010-2021. Arbetet har samordnats av VGR genom regionutvecklingssekretariatet. Under hösten 2009 dominerades processen av arbetet med ett västsvenskt infrastrukturpaket som tillsammans med investeringsplaneringen kan innebära en ny plattform för att utveckla Göteborgsregionen och Västsverige.

Förbundsstyrelsen har utgjort styrgrupp för projektet K2020 – Kollektivtrafikprogram för Göteborgsregionen, där sex organisationer under året kommit överens om ett program för att bygga ut kollektivtrafiken.

### Politiska styrgrupper

För att bereda arbetet inom olika målområden finns politiska styrgrupper. Styrgrupperna har en viktig roll i att omsätta förbundsstyrelsens antagna mål och strategier till olika kungemensamma aktiviteter inom respektive styrgrupps verksamhetsområde. Styrgrupperna tar också egna politiska initiativ inom sina områden. I GRs styrgrupper finns samtliga kommuner representerade.

Utgångspunkten för styrgruppernas arbete ska vara territoriet Göteborgsregionens möjligheter och utmaningar. Styrgrupperna ska arbeta med

- gemensam analys och gemensamt agerande,
- att skapa arenor för samarbete och rationellt sambruk,



- att vara katalysator för erfarenhets-, idé- och projektutveckling,
- intressebevakning,
- kompetensutveckling.

### **Styrgruppen för arbetsmarknad**

Styrgruppens uppdrag är att medverka till att öka sysselsättningen och minska behovet av försörjningsstöd samt motverka och reducera arbetslöshet. Styrgruppen ska inom arbetsmarknadspolitiken främst tillvarata och agera utifrån medlemskommunernas intressen, vara en plattform för och medverka till idé- och erfarenhetsutbyte samt driva regionala projekt.

### **Styrgruppen för miljö och samhällsbyggnad**

Styrgruppen har i uppdrag att arbeta med och bereda frågor som rör regional planering, främst inom sakområdena miljö och samhällsbyggnad. GR är av regeringen utsett till regionplaneorgan enligt plan- och bygglagen (PBL) och styrgruppen har lett detta arbete och berett sådana frågor som kräver förbundsstyrelsens ställningstagande. Styrgruppen är även beredande i frågor som rör GRs samordningsansvar för infrastrukturen i Göteborgsregionen (enligt särskilt beslut i förbundsstyrelsen – förankrat i varje medlemskommun) Styrgruppen utgör även den politiskt tillsatta delen av styrgruppen för luftvårdsprogrammet.

### **Sociala styrgruppen**

Den sociala styrgruppen har det politiska ansvaret för GRs arbete inom socialtjänstens områden; funktionsnedsättning, individ- och familjeomsorg samt äldreomsorg. Den sociala styrgruppen tar initiativ i samverkan mellan medlemskommunerna och samarbetar också med en rad andra aktörer t.ex. regionala aktörer som VGR och länsstyrelsen. En viktig partner i samarbetet med VGR är kommunalförbundens gemensamt ägda paraplyorganisation VästKom.

### **Utbildningsgruppen**

Utbildningsgruppen är GRs politiska styrgrupp för regiongemensamma satsningar på det livslånga lärandets område. Den utses av förbundsfullmäktige och har myndighetsuppgifter för medlemskommunernas räkning. Vissa av Utbildningsgruppens verksamhetsdelar är fastställda i förbundsordningen, andra regleras i avtal, överenskommelser och avsiktsförklaringar. Utbildningsgruppens vision rymmer två utmaningar, dels gemensamma satsningar i syfte att utveckla lärmiljöer och pedagogisk kompetens hos de utbildningsverksamma i medlemskommunerna, dels arbetet med att skapa ett så öppet utbildningslandskap som möjligt.

### **Nätverksbyggande**

Centralt för GRs sätt att arbeta är den starka politiska styrningen och nätverksbyggandet. Uppdraget utförs genom tät samverkan mellan medlemskommunerna, Business Region Göteborg AB (BRG), övriga kommunalförbund i länet, VGR, statliga regionala organ och andra aktörer i det omgivande samhället. Dialogen förs både i politiska grupper och i

tjänstemannanätverk. Detta samspel skapar förutsättningar för ett väl förankrat arbete med goda resultat men också för kreativitet, flexibilitet och nytänkande. Regelbundet träffas över 100 nätverk inom GR, där både förtroendevalda och tjänstemän inom olika verksamhetsområden deltar. I nätverken föds många idéer till projekt, kurser eller andra samverkansaktiviteter. Nätverken är också viktiga kanaler för återkopplingen tillbaka till kommunerna.

GR-kommunerna samverkar kring frågor där ett melankommunalt samarbete ger mervärde för hela Göteborgsregionen, för kommunerna och för dess invånare, jämfört med om varje kommun löser frågan på egen hand. Detta synsätt kan i praktiken innebära att den enskilda kommunen i vissa frågor ansluter sig till lösningar som totalt sett ger ett regionalt mervärde, och där den enskilda kommunens intressen kommer i andra hand.

## **Hållbar utveckling**

GR ska bidra till en hållbar utveckling i medlemskommunerna. Denna utveckling kan beskrivas i tre grundläggande och inbördes beroende dimensioner – den ekonomiska, den miljömässiga och den sociala. Ett hållbart samhälle ska tillgodose dagens behov utan att äventyra kommande generationers. Alla beslut ska utformas på ett sätt som balanserar dessa tre dimensioner. Den miljömässiga dimensionen handlar bl.a. om miljöeffekter, resursförbrukning och klimatfrågor. För den sociala dimensionen är det viktigt att beakta t.ex. tillgänglighet för olika grupper samt hur den regionala sammanhållningen kan stärkas. Den ekonomiska dimensionen stärks när såväl invånarnas som näringslivets behov möts. Sammantaget bidrar allt detta till att öka regionens attraktivitet.

”Vision Västra Götaland – Det goda livet” är den gemensamma visionen för region och kommuner i Västra Götaland. Visionen ska också präglade GRs verksamhet. Fem fokusområden betonas; ett livskraftigt näringsliv, kompetens och kunskapsutveckling, infrastruktur och kommunikationer, kultur samt hälsa. Fyra generella perspektiv ska genomsyra arbetet; den gemensamma regionen, jämställdhet, integration och internationalisering.

## **EU-arbetet**

Ett internationaliserings- och EU-perspektiv ska genomsyra förbundets verksamhet. GRs EU-arbete är alltid resultatet av ett uttalat behov i medlemskommunerna och bedrivs i tät dialog med de inom GR etablerade nätverken. Omvärldsbevakning och kompetensutveckling kring EU-frågor är en del av uppgiften.

Ett aktivt deltagande i EU-projekt betraktas därmed som en av flera projektfinansieringsformer för GR. EU-arbetet inom förbundet ska bidra till tillväxt och utveckling i medlemskommunerna, gärna i form av gemensamma utvecklingsprojekt. GR deltar därför i flera regionala, nationella och internationella EU-nätverk som rör utbildning, arbetsmarknad, sociala frågor, samhällsplanering och forskning. ■

# Styrgruppen för arbetsmarknad

## Inledning

När det gäller arbetsmarknaden har Göteborgsregionens tretton kommuner en stark koppling till varandra. Flera faktorer pekar på detta och tydligast är kanske arbetspendlingen. Kommunernas geografiska gränser har ingen avgörande betydelse för arbetskraftens rörlighet. Ofta är kommuninvånare bosatta i en kommun och arbetar i en annan i vårt lokala arbetsmarknadsområde. Kan pendlingsavståndet i tid minskas ytterligare blir Göteborgsregionen ett ännu mer sammanhållet arbetsmarknadsområde. Ett minskat pendlingsavstånd i tid innebär också att Göteborgsregionens arbetsmarknad växer både till yta och till befolkning. Den lokala arbetsmarknaden omfattar idag fler kommuner än de tretton medlemskommunerna.

GR-kommunerna är sålunda intimt förbundna med varandra när det gäller arbetsmarknaden och dess utveckling. Det finns flera motiv för ett kommungemensamt agerande i syfte att öka sysselsättningen samt motverka och minska arbetslösheten.

Regering och riksdag har det övergripande ansvaret för arbetsmarknadspolitiken. Regeringen har under året beslutat om och infört en rad förändringar som påverkar kommunernas arbetsmarknads- och näringslivsarbete. Arbetsförmedlingens möjligheter att anpassa sina insatser utifrån såväl lokala som regionala unika förutsättningar bedöms som centrala för kommunerna och dess invånare.

Strax innan årsskiftet 2009/2010 redovisades Arbetsförmedlingens nya organisation med tio arbetsmarknadsområden i Sverige. Den geografiska ytan för ett av dessa områden är GR-området plus övriga kommuner i Hallands län.

## Utmaningar under året

Kalenderåret 2009 har ur arbetsmarknadssynpunkt varit ett dystert år. Under första halvåret har stora varsel lagts och inte enbart inom fordonsindustrin. Arbetslösheten ökade i vår region och det drabbade flera grupper och särskilt hårt de traditionellt svagare grupperna. Utveckling kan leda till en ökad social polarisering i vårt område vilket begränsar individers och regionens möjligheter att utvecklas.

Det är mycket svårt att bedöma hur arbetsmarknaden kommer att gestalta sig under de närmaste åren i vår region. Detta bland annat på grund av svårigheter för fordonsindu-

strin och även inom andra branscher samt osäkerheten om den finansiella marknaden. Förändringstrycket på arbetsmarknaden är oerhört starkt – det är av både konjunkturell och strukturell art, och beroendet av omvärlden är mycket tydligt. Styrgruppen för arbetsmarknad måste därför ha beredskap för omprövning av både strategi och handling.

Ett starkt näringsliv är av avgörande betydelse för arbetsmarknaden. För den närmaste framtiden är det svårbedömt inom vilka branscher det kommer att vara efterfrågan på arbetskraft. Tecken finns på en återhämtning inom tillverksindustrin. Aktiviteter inom byggindustrin har minskat men det är färre företag än tidigare som räknar med en försämring. Branscher och verksamhetsområden som klarat sig relativt bra eller är på väg upp är bl.a. privat turism, handel, datakonsulter, service och livsmedel.

En annan utmaning har varit den lokala arbetsmarknadens utökning både till yta och till invånarantal. Det kraftigt stigande invånarantalet ger underlag för fler branscher och arbetstillfällen. Men det ställer också krav på kommungemensamma strategier bland annat när det gäller bostadsplanering, kollektivtrafik, etableringsförutsättningar, social service och livslångt lärande. Detta inom ramen för en regional hållbar tillväxt.

## Styrgruppens roll

Styrgruppens uppdrag är att medverka till att öka sysselsättningen. Avgörande för styrgruppens arbete är förankringen i kommunerna och medlemmarnas engagemang. GR ska vara en plattform för det kommungemensamma arbetet. Utgångspunkten för styrgruppens arbete ska vara territoriet Göteborgsregionens möjligheter och utmaningar.

Årets studieresa genomfördes i september och gick till gränsstäderna Sarpsborg och Strömstad vid norska gränsen. Syftet med resan var att få en inblick i gränshandelns dynamik och betydelse för Strömstad samt att få ta del av den norska välfärdsreformen NAV, där man under *en* ledning samlokaliserar försörjningsstöd, arbetsförmedling, rehabilitering och sjukförsäkring.

## Regionala nätverk

Kommunernas arbetsmarknadschefer möts regelbundet för erfarenhetsutbyte samt för att bevaka och driva frågor som är av gemensamt regionalt intresse. Sveriges Kommuner

och Landsting (SKL) är knutet till nätverket. Arbetsmarknadscheferna bereder också vissa frågor för styrgruppen.

Ett annat forum är medlemskommunernas personalchefs nätverk. Utöver erfarenhetsutbytet inom personalområdet drivs arbetsmarknadsfrågor som främst är kopplade till kommunernas rekrytering, anställdas hälsa samt kompetensutveckling. Personalchefs nätverket är representerat i ledningsgruppen för GRs program för "Framtidens Ledare". Andra betydelsefulla nätverk är de parter och organisationer som möts kring den valideringsverksamhet som drivs i form av ett helägt dotterbolag till GR, Meritea AB.

## Uppföljning av mål och strategier 2009

Nedanstående områden har definierats som särskilt angelägna att fokusera på under 2009:

- En regional arbetsmarknadspolitik
- Nyanlända och arbetslinjen
- Validering
- Ungdomsarbetslösheten
- EUs strukturfondsprogram
- Personalförsörjning
- Kompetensutveckling

### En plattform för regional arbetsmarknadspolitik

I verksamhetsinriktningen för 2009 angavs att styrgruppen ska arbeta för att den statliga arbetsmarknadspolitiken i större grad formas utifrån den lokala och regionala arbetsmarknadens förutsättningar. Det är angeläget att ha en regional plattform med andra parter för diskussion, analys och åtgärder på det arbetsmarknadspolitiska området. Under 2009 har samarbetet breddats med Arbetsförmedlingen, och syftet är ett mer långsiktigt och hållbarare samarbete utifrån de regionala behoven på arbetsmarknaden; "regionala överenskommelser för lokalt utförande". Arbetsförmedlingen har också organiserat sig så att det idag finns en områdeschef och ett arbetsmarknadsråd för hela Göteborgsregionen. Under 2009 har samarbete utvecklats kring tre större verksamhetsområden

- \* gemensam plattform för nyanlända
- \* projekt MellanRum för arbetslösa ungdomar
- \* 1500 projektplatser för arbetslösa vuxna och unga.

### Kommungemensam plattform för att stödja nyanlända och arbetslinjen

Det kammungemensamma arbetet inom GR syftar till att underlätta etableringen på arbetsmarknaden för nyanlända flyktingar och deras anhöriga. Fyra områden har ringats in som särskilt viktiga och som ligger kvar inom den kommunala kompetensen, även om riksdagen antar regeringens förslag om ett förstatligande av arbetsmarknadsintroduktionen för nyanlända. De fyra områden som identifierats

för ett kammungemensamt arbete är; samhällsinformation, regionaliserad SFI, bostadsfrågan och rehabiliteringen. I arbetet med att ta fram konkreta förslag på varje område deltar Arbetsförmedlingen och övriga styrgrupper inom GR.

### Projekt MellanRum

Projekt MellanRum startade verksamheten i augusti och stöds med medel ur EUs socialfond. Fokus i arbetet är att tillsammans med Arbetsförmedlingen på ett bättre sätt stödja de ungdomar som har det extra svårt att hitta vägar till ett arbete. Utmaningen i arbetet är att fokusera just på dessa ungdomar, samtidigt som arbetslösheten ökat bland andra ungdomsgrupper. Projektet planeras pågå till april 2011.

### 1500 projektarbetsplatser för arbetslösa unga och vuxna

I slutet av året inleddes diskussioner med Arbetsförmedlingen om att utveckla praktikinsatser för arbetslösa vuxna och ungdomar. Det är önskvärt att praktiken i kombination med aktivt arbetssökande också kan kombineras med olika slag av utvecklingsinsatser. Inför 2010 sonderade därför parterna möjligheten att teckna en regional överenskommelse om att medlemskommunerna erbjuder 1 500 s.k. projektplatser på årsbasis, mot att Arbetsförmedlingen ersätter kommunerna för deras faktiska kostnader för anordnandet. För yngre arbetslösa upp till 25 år är praktik-/projektperioden tre månader och för vuxna sex månader. Det innebär att antalet personer som kan ges möjlighet till denna utvecklingsinsats är betydligt fler än antalet årsplatser. Målet är att teckna en regional överenskommelse i början av 2010.

### Validering

Validering är en process som innebär en strukturerad bedömning och dokumentation samt erkännande av kunskaper och kompetens som en person besitter oberoende av hur de förvärvats. Arbetsmarknadens parter, flera branscher, utbildningsanordnare, Länsarbetsnämnden, BRG med flera är engagerade i verksamheten. Verksamheten bedrivs i form av ett helägt dotterbolag till GR - Meritea AB.

Uppdragen är idag fördelade lika mellan metodutveckling och genomförda valideringar. Efterfrågan på valideringstjänster har ökat i takt med strukturförändringen på arbetsmarknaden. Flerårigt avtal är bl.a. tecknat med VGR för spridning av metodiken till länets kommuner. Den nya myndigheten Yrkeshögskolan har regeringens uppdrag att bevaka validering utifrån ett nationellt perspektiv. Behovet av en nationell struktur för validering kvarstår.

### Personalförsörjning vård och omsorg

På uppdrag har personal- och socialcheferna genomfört en studie för att bedöma rekryteringsbehovet inom vård och omsorgssektorn fram till 2020. Oavsett om tjänsterna utförs

av kommunen eller privat vårdgivare bedöms behovet av utbildad personal att öka framöver. Detta beror dels på kommande stora pensionsavgångar i berörda yrkeskategorier och dels på att befolkningen åldras.

Sociala styrgruppen har tillsammans med Utbildningsgruppen tagit initiativ till att etablera ett regionalt Vård- och omsorgscollege (VOC). Detta som ett led i att öka intresset för yrket och skapa bättre förutsättningar för utveckling i arbetet. Även VGR samverkar inom ramen för VOC. Samverkan har startat kring utbildningens innehåll, praktikens utformning och validering. Hösten 2009 blev också GRs regionala vård- och omsorgscollege certifierat.

## EUs strukturfondsprogram

Styrgruppen har ansökt om och blev i april beviljade cirka 10 miljoner kronor ur EUs Socialfond, för att jobba med de ungdomar som bedöms ha extra svårt att etablera sig på arbetsmarknaden. Elva kommuner med berörda Afkontor deltar i det tvååriga projektet som man döpt till "MellanRum".

## Ungdomsarbetslösheten

Ungdomsarbetslösheten ökade betydligt i Göteborgsområdet under verksamhetsåret. Detta av två skäl: Nyanställda, vilket flertalet ungdomar är, är de som är mest utsatta när företag varslar och sedan tvingas säga upp personal. Det andra skälet är att nytillträdande på arbetsmarknaden, bl.a. ungdomar som slutfört en yrkesutbildning och vill ut på arbetsmarknaden, har problem att få anställning.

Projekt MellanRum, som tidigare beskrivits, har fokus på de ungdomar som av olika skäl bedöms ha extra svårt att få fotfäste på arbetsmarknaden. Ett pilotarbete har också inletts med VGR, Meritea AB, Arbetsförmedlingen, Folkhögskolorna och Göteborgs stad samt med branschföreträdare inom service och handel. Arbetet syftar till att höja kvaliteten på ungdomars arbetspraktik och att stödja vägval för framtiden.

Styrgruppen följer också medlemmarnas bedömning av behovet av att arrangera kommunalt finansierade feriarbeten för ungdomar i gymnasieåldern. Detta erbjuds som komplement till de övriga sommarjobb som finns

på marknaden. Under sommaren 2009 var nivån ungefär densamma som 2008 när det gäller antalet kommunala feriejobb i GR-området.

## Hälsa och ohälsa

Personalcheferna i Göteborgsregionens medlemskommuner har även under 2009 genomfört sin nyckeltalsstudie över hälsan bland kommunanställda. Arbetet syftar till att, genom jämförelser och fördjupade studier, påverka hälsan och förebygga ohälsa bland anställda.

## Kompetensutveckling

GRs insatser inom kompetensutvecklingsområdet ska komplettera medlemskommunernas insatser riktat till anställda. Kompetensutvecklingen kan bestå av kortare eller längre insatser som bedrivs i samarbete med exempelvis högskola och universitet. Vissa insatser initieras och medfinansieras av staten t.ex. inom psykiatri samt äldre- och handikappomsorg. EUs socialfond är ytterligare ett exempel på möjlig medfinansiering av kommungemensamma utbildningsinsatser. Oavsett finansiering ska behovet av insatser och om de bör vara kommungemensamma, definieras av medlemskommunerna.

De regionala kommungemensamma utbildningsinsatserna innehåller också erfarenhetsutbyte med kollegor från angränsande kommuner och organisationer. Löpande utvärderingar visar att detta kollegiala erfarenhetsutbyte är högt uppskattat.

Efterfrågan på kommungemensamma insatser i GRs regi ökar, framför allt när det gäller större satsningar. Det är ett rationellt sätt att arbeta och stämmer väl överens med sambrukstanken. De så kallade Mötesplatserna ökar i omfattning. Syftet med att arrangera dessa är att kommunanställda under en dag ges möjlighet att själva visa upp egna bra verksamheter i workshops, utställningar eller i seminarieform.

Totalt sett utfördes över 100 seminarier, utbildningar och konferenser under 2009, med drygt 7 500 deltagare. ■

# Styrgruppen för miljö och samhällsbyggnad

## Inledning

### Styrgruppens roll

Styrgruppen för miljö och samhällsbyggnad har i uppdrag att arbeta med och bereda frågor som rör regional planering, främst inom sakområdena miljö och samhällsbyggnad. Bevaka utvecklingen inom dessa områden samt ta de initiativ som utvecklingen kräver. Styrgruppens arbete omfattar en basverksamhet som i sin helhet finansieras med medlemspengar. Vidare finns löpande uppdrag med helt eller till större delen extern finansiering. Härutöver sker medverkan i nätverk och i processer där andra parter än GR är projektägare.

### GR är regionplaneorgan

GR är av regeringen utsett till regionplaneorgan enligt plan- och bygglagen (PBL). På förbundsstyrelsens uppdrag har styrgruppen för miljö och samhällsbyggnad lett detta arbete och berett sådana frågor som kräver förbundsstyrelsens ställningstagande.

### Samordningsansvar för infrastrukturplaneringen i regionen

GR har genom ett särskilt beslut i förbundsstyrelsen – förankrat i varje medlemskommun – uppdraget att samordna planeringen av transportinfrastrukturen i regionen.

### Göteborgsregionens luftvårdsprogram

GR administrerar och företräder medlemskommunerna i luftvårdsprogrammet, som även omfattar länsstyrelsen i Västra Götalands län och medlemmar från näringslivet. Det innebär att följa utvecklingen och ta initiativ till åtgärder så att gällande miljö kvalitetsnormer kan klaras och att klimatmålen nås. Styrgruppen för miljö och samhällsbyggnad utgör den politiskt tillsatta delen av styrgruppen för luftvårdsprogrammet, som har haft två möten under året.

### Arbetsformer

GR är genom styrgruppen bärare av det regionala perspektivet inom aktuella sakområden (miljö och samhällsbyggnad) och verkar genom medverkan från såväl politisk som tjänstemannanivå i en rad nätverk, arbets- lednings- och styrgrupper. Ett viktigt stöd för gemensam kunskapsuppbyggnad och/eller erfarenhetsutbyte ges av de chefsnätverk som finns inom GR – för styrgruppens del i första hand

kommundirektörer, stads-/samhällsbyggnadschefer och miljöchefer. Dessutom finns nätverk som bildats särskilt för att utveckla kunskapen och arbetet inom prioriterade temaområden, t.ex. om bostäder och handel. Nätverket för infrastruktur har ett särskilt mandat att bereda frågor i arbetet med inriktnings- och åtgärdsplaneringen.

Till GRs huvuduppgifter hör att följa vad som sker inom statlig och kommunal planering och vid remissbehandling lyfta fram ett regionalt perspektiv. Styrgruppens ambition har varit att koncentrera sig på den långsiktiga planeringen och ha ett helhetstänkande. Under året har principdiskussioner kring regionala frågeställningar aktualiserats i samband med t.ex. remissyttranden över vindbruksplaner.

Under året har yttranden lämnats över bl.a. "Fördjupad översiktsplan för Kungsbacka stad", "Fördjupad översiktsplan för Centrala Partille" samt "Jeriko-Jonsered, en fördjupning av två översiktsplaner". Styrgruppen har endast behandlat detaljplaner om dessa bedömts ha regional betydelse.

Under 2009 har styrgruppen som en del i sin kunskapsuppbyggnad gjort två studiebesök; dels på Göteborg Energi Rya Kraftvärmeverk och dels i Alingsås kommuns Passivhuscentrum. Styrgruppen har även haft ett längre möte där bl.a. styrgruppens uppdrag, ansvar, roll, framtida inriktning samt prioriterade frågor diskuterades.

Styrgruppen har i sitt arbete verkat för en långsiktigt hållbar utveckling utifrån de tre grundläggande och inbördes beroende dimensionerna – den miljömässiga, den sociala och den ekonomiska. Detta har bl.a. kommit till uttryck i remissyttranden, vilket i förlängningen innebär att kommunerna i sin egen planering kan ta större ansvar för den regionala utvecklingen.

## Uppföljning av mål och strategier 2009

Styrgruppens del i att möta de grundläggande utmaningar för Göteborgsregionens utveckling som beskrivs i Uthållig tillväxt redovisas översiktligt nedan.

Det regionala uppdraget har även inneburit att planeringsavdelningens arbete i hög grad inriktats på att stödja förbundsstyrelsen i deras arbete, t.ex. när det gäller kollektivtrafikprojektet K2020. Kollektivtrafikprogrammet K2020, som innebär att sex organisationer är överens om

ett program för att bygga ut kollektivtrafiken, fick under året klartecken och ska nu omsättas i åtgärder.

Under året har avdelningen även medverkat i programskrivningen om FoU-medel från Stiftelsen för Miljöstrategisk forskning (MISTRA) för en satsning inom området hållbar stadsutveckling, vilket nu lett fram till att ett centrum för hållbar stadsutveckling kommer att etableras. Detta är ett stort steg framåt till stöd för arbetet med att nå målet om en hållbar utveckling. Göteborg och därmed Göteborgsregionen kan samtidigt profilera sig internationellt i frågor om hållbar stads- och regionutveckling.

## **Strategiska satsningsområden**

### ***Infrastrukturplanering***

Under året har arbetet med investeringsplaneringen för en regional och nationell transportinfrastruktur 2010-2021 pågått. Arbetet har samordnats av VGR genom regionutvecklingssekretariatet. Hösten präglades av arbetet med ett västsvenskt infrastrukturpaket som tillsammans med investeringsplaneringen kan innebära en ny plattform för att utveckla Göteborgsregionen och Västsverige. På grund av en snäv tidplan har det varit förbundsstyrelsen som behandlat frågor som rör kommande nationell och regional infrastrukturplan. Stygruppen har hållits informerad.

Utifrån förbundsstyrelsens uppdrag att se över Transportstrategin från 1999, har under året arbetet med en aktualisering av strategin pågått. Det västsvenska infrastrukturpaketet kommer att påverka innehållet i denna strategi.

Inom ARC-samarbetet pågår ett projekt kallat "Surface Access and Climate Change". GR deltar med en studie benämnd "Till och från flygresan". En första workshop har genomförts under hösten, där olika strategier för utveckling av ökat kollektivtrafikresande till flygplatserna behandlades.

### ***Hållbarhetsmodeller – vad är hållbar utveckling?***

Stygruppen för miljö och samhällsbyggnad har haft uppdraget att koordinera arbetet med att utveckla en hållbarhetsmodell som beskriver framtida samhällsutveckling utifrån tre dimensioner – en miljömässig, en ekonomisk och en social. En skrift har tagits fram som beskriver den politiska historiken kring hållbar utveckling, olika hållbarhetsmodeller samt visioner, verktyg och viktiga frågor kopplade till hållbar utveckling, för att öka kunskapen kring hållbarhetsmodeller.

### ***Klimat och sårbarhet med fokus på Göta älv***

Göta älv är ett av elementen i GRs strukturbild och i hög grad strukturerande för regionens utveckling. Som en del i den kunskapsuppbyggande processen för att utveckla en samsyn kring den problembild som finns kring älven och dess närområde, har arbetet fokuserat på att belysa de problem som är förknippad med utformningen av tvärförbindelser.

## **Bostadsbyggande**

Arbetet med att utveckla en samverkan för ett ökat bostadsbyggande har fortsatt. Till stöd för arbetet finns det s.k. bostadsnätverket som är ett tjänstemannanätverk med företrädare från medlemskommunerna. Nätverket följer utvecklingen på bostadsmarknaden och har bl.a. undersökt var 2008 års bostadsbyggande lokaliserats i förhållande till intentionerna i strukturbilden. En återkommande aktivitet är de s.k. öppna bostadsnätverk som anordnas för politiker och tjänstemän. Under 2009 besöktes Ale kommun som då presenterade kommunens bostadsplanering.

## **Handel**

Med stöd av BRGs handelsgrupp, ett tjänstemannanätverk med företrädare för medlemskommunerna och handeln, förs kontinuerligt samtal om handelsfrågor, vilket är grunden i en informations- och kunskapsbas. Under verksamhetsåret har ett förslag till en regional handelsstrategi för Göteborgsregionen arbetats fram. Syftet med handelsstrategin är att den ska vara vägledande i arbetet med att nå en balanserad handelsutveckling i regionen. Den ska också ge stöd för lokala beslut och ses som ett hjälpmedel i den fysiska planeringen.

## **Särskilda uppdrag och projekt**

### ***Göta älvs vattenvårdsförbund***

Förbundet är en frivillig sammanslutning av kommuner och företag som påverkar eller påverkas av Göta älv och dess biflöden. Förbundet har till uppgift att verka för en god vattenvård och vattenkvalitet. Miljötillståndet övervakas kontinuerligt genom en samordnad recipientkontroll i älven, i dess biflöden och i de större sjöarna inom avrinningsområdet. GR administrerar förbundets verksamhet.

### ***Vattenråd***

GR har uppdraget att administrera verksamheten för de tre vattenråd som hittills bildats; Göta älvs vattenråd samt vattenråden för Sävås respektive Mölndalsåns delavrinningsområden. Enligt vattenmyndigheten ska vattenråden bl.a. vara delaktiga i arbetet med kartläggning/karaktärisering av vattnen och förslag till åtgärdsprogram och förvaltningsplaner.

### ***Vattenskydd för Göta älv***

GR arbetar för att skapa ett gemensamt vattenskyddsområde utmed Göta älv, bl.a. för att långsiktigt säkerställa dess funktion som råvattentäkt. I slutet av året påbörjades också arbetet med en revidering av vattenförsörjningsplanen från 2003.

### ***Kalkning av försurade sjöar och vattendrag***

GR planerar och genomför årliga sjö- och våtmarkskalkningar i regionen. Under 2009 spreds totalt ca 3 250 ton kalk i de områden i regionen där GR är huvudman. Kalkningsverksamheten finansieras till största delen av statsbidrag



och resterande kostnader står berörda kommuner för. Hittills har GRs administrativa arbete med kalkningsverksamheten täckts av GRs medlemsavgifter. Under året godkändes ett förslag till medfinansiering som innebär att kommunerna framöver betalar en avgift till GR, som ska täcka alla kostnader för kansliets arbete.

### ***Klimp – klimatinvesteringsprogram***

GR beviljades i maj 2007 bidrag, s.k. guldklimpar, från Naturvårdsverket för åtgärder som bedömts särskilt effektiva för att begränsa utsläppen av växthusgaser. Klimp-projektet innebär ett långsiktigt arbete som syftar till att begränsa klimatpåverkan från vårt dagliga resande. Det beviljade bidraget går till två projekt: "Dialog med hushållen" och "Dialog med företagen". Projekten pågår fram till 2011, då slutredovisning sker till Naturvårdsverket.

### ***Clean shipping Project***

Clean Shipping-projektet med syftet att begränsa klimatpåverkan från sjöfarten var ursprungligen tänkt att avslutas vid årsskiftet 2009. Men då intresset hela tiden vuxit, både inom Sverige och internationellt, har beslut fattats att fortsätta projektet ytterligare två år. Uppdragsgivare och finansiärer är GR, VG-regionen, Länsstyrelsen och Göteborgs stad.

### ***Regional avfallsplan***

Under året har, som ett första steg i arbetet med en regional kretsloppsplan, ett förslag till regional avfallsplan för Göteborgsregionen utarbetats. Arbetet med den regionala avfallsplanen har sin utgångspunkt i EUs avfallsdirektiv, nationell avfallslagstiftning och föreskrifter, de nationella miljömålen samt regionala/kommunala avfalls- och miljömål. Den regionala avfallsplanen har utformats så att den även kan fungera som en kommunal avfallsplan, med de kompletteringar som respektive kommun eventuellt vill göra beroende på kommunala/lokala förutsättningar.

## **Övrig verksamhet**

### ***ARC – Airport Regions Conference***

GR är medlem i Airport Regions Conference och har organisationens uppdrag att svara för generalsekretariatet t o m 2010. GR har en politisk representant i ARC:s ledningsgrupp. ARC är ett europeiskt nätverk med städer och regioner som har en internationell flygplats i sin geografiska närhet. Inom ARC byggs en gemensam kunskap kring flygrelaterade frågor upp.

### ***Gods 2030***

Som en del i nätverket HUR 2050:s arbete – där GR ingår tillsammans med ett antal andra organisationer – har ett gemensamt projekt kring hållbara godstransporter benämnt "Gods 2030" skapats. Syftet med projektet är att beskriva hur godstransporter kan bli bättre, effektivare och långsiktigt hållbara.

## ***Miljösamverkan i Västra Götaland***

Miljösamverkan i Västra Götaland är ett projektsamarbete som påbörjades 1999 och syftar till att effektivisera miljö- och hälsoskyddsarbetet genom att ge stöd både till myndighetsutövning och till informativa och uppmuntrande insatser. Förbundsstyrelsen ställde sig 2008-09-19 bakom en fortsatt finansiering av verksamheten för perioden 2009-2012. GR medverkar på tjänstemannanivå i lednings- respektive arbetsgrupp.

### ***Europakorridoren***

GR är medlem i föreningen Europakorridoren som verkar för att höghastighetsjärnvägarna Götalandsbanan och Europakorridoren ska komma till stånd. Arbetet har bl.a. bidragit till att regeringen har presenterat en utredning om höghastighetsbanor som varit ute på remiss.

### ***DART***

DART står för Driftsättning Av Regional Transportinformatik. Projektet syftar till att skapa förutsättningar för trafikanter och resenärer i regionen att göra rationella val grundade på fakta utifrån den egna situationen. Styrgruppen för miljö och samhällsbyggnad är styrgrupp för projektet.

### ***Regionala uppdrag med politisk representation***

Styrgruppen har, genom politisk representation, regionala uppdrag i olika infrastrukturgrupperingar såsom Via Lapia och Västlänken ■

# Styrgruppen för sociala området

## Inledning

### Styrgruppens roll

Styrgruppen har utgjort en gemensam plattform för intressebevakning när medlemskommunerna önskat påverka samhällsutvecklingen på regional eller central nivå. Ett exempel är GRs remissvar på LSS-kommitténs respektive Vistelsekommitténs slutbetänkande. Till stöd för att driva frågor och skapa erfarenhetsutbyte har GR olika nätverk på tjänstemannanivå. FoU i Väst bidrar med kunskap inom de frågeområden och projekt som styrgruppen tar sig an.

I sin roll som beredande organ till GRs styrelse och med uppgiften att förverkliga förbundsstyrelsens mål och strategier har styrgruppen tagit ett antal initiativ till samverkan mellan medlemskommunerna, men också till samarbete med en rad andra regionala aktörer t.ex. VGR och Länsstyrelsen. En viktig partner i samarbetet med VGR är kommunalförbundens gemensamt ägda paraplyorganisation Västkom.

## Uppföljning av mål och strategier 2009

Den sociala styrgruppen beslutade inför verksamhetsåret 2009 att fokusera på fyra strategiska satsningsområden:

- Brukarkraft
- Uppföljning/utvärdering som leder till verksamhetsutveckling
- Regional utveckling
- Personalförsörjning och kunskapsutveckling

I den följande texten beskrivs verksamheten utifrån dessa satsningsområden.

### Brukarkraft

Det är viktigt att stödja det civila samhället och enskilda medborgares engagemang. Medborgarna önskar också i allt större utsträckning kunna påverka de tjänster samhället tillhandahåller, och man efterfrågar många gånger individuellt anpassade lösningar.

Redan tidigare har ett par av medlemskommunerna infört valfrihetsmodeller inom hemtjänsten. Under 2009 har flertalet GR-kommuner dessutom infört, eller utrett införande av valfrihetsmodeller enligt den nya Lagen om

valfrihet (LOV). Detta innebär ett paradigmskifte och att nya roller skapas, både i termer av beställare/utförare, men också i termer av offentligt/privat.

GR har under året kartlagt denna utveckling, samt stöttat medlemskommunerna genom utbildningar och erfarenhetsutbyten. Studien "Hemtjänststimmen" har syftat till att ge kommunerna ett underlag för den prissättning som ska göras när en verksamhet erbjuds inom ramen för LOV. Slutrapporten visar bl.a. på ett stort behov av att noga följa upp biståndsbedömd, respektive verkligt utförd tid när man går in i en valfrihetsmodell med ett antal olika utförare.

### Uppföljning/utvärdering som leder till verksamhetsutveckling

Medlemskommunerna har sedan åtskilliga år tillbaka utarbetat olika former av nyckeltal – Nyckeltal Äldreomsorg, Nyckeltal Funktionshinder etc. Sedan man nationellt utvecklat nyckeltalsjämförelser inom ramen för Öppna Jämförelser, har kommunernas förutsättningar för att parallellt göra regionala nyckeltal minskat. Under år 2009 har i stället kraften ägnats åt fördjupningsstudier inom specifika delar av verksamheten. Arbetet med Nyckeltal Försörjningsstöd har dock genomförts även under år 2009 via månadsrapportering från kommunerna för att följa försörjningsstödet utveckling på GR-nivå.

En studie, "Hemtjänststimmen", har nämnts ovan. En annan studie som genomförts är Nyckeltal korttidsvistelse för unga år 2008. Avsikten här har varit att genom en djupstudie identifiera effektiv verksamhet inom ett mycket resurskrävande område. Ett tydligt resultat från studien är att det fortfarande föreligger stora skillnader i kostnader för utförandet av likartade tjänster. Studien har därför varit en utmärkt grund för den benchmarking som gjorts kommunerna emellan.

### Regional utveckling

Den sociala styrgruppen har i sin verksamhetsinriktning för 2009 under denna rubrik understrukit vikten av att utveckla kunskapen och medvetenheten om den sociala dimensionen, för att få en långsiktigt hållbar utveckling av ekonomi och miljö.

Under 2009 har styrgruppen på uppdrag av förbundsstyrelsen startat projektet *Socialt hållbar utveckling*. Som ut-

gångspunkt har tjänat ett antal av styrgruppen formulerade faktorer, som bedöms vara avgörande för en socialt hållbar utveckling. Via fortsatta diskussioner i styrgruppen, men också i paneler med brett deltagande från olika samhällssektorer, har sedan diskussionen förts vidare om vad som är viktigt för denna utveckling. Arbetet beräknas vara klart för återrapportering till styrelsen kommande halvårsskifte.

### ***Kvinnofrid***

GR företräds i den länsövergripande styrgruppen för kvinnofrid, på så vis att en ledamot i den sociala styrgruppen ingår.

### ***Metodstöd i missbruksarbete***

Projektet för Metodstöd (ASI/DOK) riktas till aktörer inom missbruks- och beroendevården och pågår från september 2007 till mitten av september 2010. GR genomför projektet med länsstyrelsemedel och i nära samarbete med övriga kommunalförbund i Västra Götaland. GRs metodstödjare arbetar med att erbjuda utbildning och metodstöd i ASI/DOK, och ytterligare ett antal evidensbaserade metoder. Projektet är även kopplat till ett i Västra Götaland pågående gemensamt arbete med implementering av de nationella riktlinjerna för missbruks- och beroendevården.

### ***RIS (Riktlinjer I Samverkan Västra Götaland)***

Detta är ett tvåårigt projekt mellan Västkom, VGR och Kriminalvården Region Väst som startade i mars 2008. Projektet samfinansieras av Länsstyrelsen samt genom en överenskommelse mellan Sveriges kommuner och landsting (SKL), Västkom och VGR. RIS uppdrag är att stimulera till lokalt implementeringsarbete i Västra Götaland utifrån lokala förutsättningar. Projektets mål är att göra de nationella riktlinjerna för missbruks- och beroendevården kända och använda. Syftet är att nå ett länsövergripande samarbete och strukturer för samverkan inom missbruks- och beroendevården. Projektet kommer att utvärderas nationellt och lokalt.

### ***Samarbete med narkotikapolis***

GRs medlemskommuner har genom avtal 2007-2011 kommit överens om ett samarbete med polisens narkotikaenhet genom samfinansiering av en tjänst som socialsekreterare.

Västra Götalands samverkan mot droger. Samverkan mellan myndigheter (VG-regionen, kommunförbunden i Västra Götaland, polis, tull, vägverket m.fl.) som leds av länsstyrelsen.

### ***Västbus.***

Västbus avser gemensamma riktlinjer för kommunerna och regionen i Västra Götaland om samverkan avseende barn och ungdom med sammansatt psykisk/psykiatrisk och social problematik. Sedan år 2005 regleras huvudmännens ansvar för målgruppen av de sju riktlinjer som finns i "Västbusavtalet". GRs medlemskommuner arbetar dels på lokal nivå i respektive kommun/stadsdel, dels i tre delregionala ledningsgrupper och dels regionalt i en Västra

Götalandsgemensam ledningsgrupp med Västbus. Under 2009 genomförde, inom ramen för arbetet, styrgruppen en länsregionell konferens; "Barn och ungdomar placerade i familjehem eller vid institution — hälsa, skolgång och social situation"

## **Personalförsörjning och kunskapsutveckling**

### ***Vård- och omsorgscollege***

Under 2009 slutfördes processen med bildandet av Göteborgsregionens Vård- och omsorgscollege. Detta är ett kvalitetssäkrat samarbete mellan utbildare och avnämare, offentliga såväl som privata, på gymnasie- och yrkeshögskolenivå. I september blev Göteborgsregionens VO-college regionalt certifierade av Nationella Rådet. Detta öppnar för att mindre grupper av kommuner, eller enskilda kommuner nu kan ansöka om lokal certifiering av VO-college. Avsikten med VO-college är att studenterna ska kunna söka till en certifierad utbildning och även få intyg att man genomgått en certifierad utbildning. Utbildningsanordnaren kan marknadsföra sig med certifieringen som en kvalitetsstämpel, och arbetsgivaren kan välja att anställa personer som gått en kvalitetssäkrad utbildning. Certifieringen gäller under en treårsperiod och omprövas sedan.

### ***Verksamhetsförlagd praktik***

Samarbetet med universitetet har under året intensifierats. Detta gäller särskilt med Institutionen för vårdvetenskap och Institutionen för socialt arbete. Som ett resultat av samarbetet med den förstnämnda institutionen har med stöd av GR fem medlemskommuner, slutit överenskommelse med Sahlgrenska akademien om mottagande av studenter för verksamhetsförlagd utbildning; praktik. Det gäller studenter som utbildar sig för att bli sjuksköterskor, specialistsjuksköterskor, sjukgymnaster, arbetsterapeuter och dietister. En viktig del i överenskommelsen är att utbildarens och kommunernas önskemål om studenter matchas ihop av det GR-baserade systemet Praktikplatsen.se

När det gäller Institutionen för socialt arbete har under året etablerats en fortlöpande diskussion kring frågor om socionomutbildningens innehåll, utformning och genomförande.

### ***En blommande ålderdom***

Under året har projektet "Blommande ålderdom" bedrivits med syfte att stärka den kreativa och kulturella kunskapen hos personal i äldreomsorgen. Avsikten är att inspirera personal till att mer använda sig av kulturen som redskap i det dagliga arbetet med de äldre. Projektet bedrivs med stöd av Europeiska Socialfonden tillsammans med fyra kommuner och två stadsdelar i Göteborg.

GR har samlat medlemskommunerna i ett arbete för att ge synpunkter och förbereda kommande Nationella riktlinjer för demensvården. Arbetet har gjorts i form av GAP-analyser och konferenser.

## ***IFO och psykiatri***

Inom IFO- och psykiatriområdet har GR under 2009 arbetat med följande utvecklingsarbeten inom ramen för personalförsörjning och kunskapsutveckling:

BBIC (Barns Behov I Centrum), ett system för dokumentation, planering och uppföljning, som syftar till att stärka barnens och de ungas ställning i den sociala barnvården. Elva av Göteborgsregionens medlemskommuner, med GR som projektägare, beviljades år 2008 utvecklingsmedel från Länsstyrelsen för att införa, utveckla och stödja ett systematiskt användande av BBIC. Projektet har pågått under 2009 med gemensam samordning och utbildning i barnsamtal via Göteborgs Universitet samt coachning. Jämsides med projektet driver kommunerna nätverk för ansvariga och utbildare inom BBIC, genomför årligen gemensamma grundutbildningar för nya BBIC-användare m.m.

## ***Dialoga***

Kunskapscentrum våld i nära relationer; Dialoga Relationsvårdscentrum är ett samarbetsprojekt mellan elva av GRs tretton medlemskommuner. Under perioden 2008-07—2010-06, samfinansieras detta via medel från Länsstyrelsen och avtal mellan kommunerna. Målet med Dialoga relationsvårdscentrum är att kommunerna genom samarbete förbättrar och kvalitetsutvecklar stödet till våldsutsatta kvinnor, barn och män. Dialogas uppdrag är att erbjuda kompetenshöjande aktiviteter till kommunanställda utifrån senaste forskning, nationellt och internationellt. Målgrupp är kommunanställda som på olika sätt kommer i kontakt med våld i nära relationer, som personal inom individ- och familjeomsorg, äldreomsorg, funktionshinder, skola, barnomsorg och folkhälsa. Även förtroendevalda räknas till målgruppen.

## ***Ensamkommande barn***

För målgruppen Ensamkommande, asylsökande barn har GR i uppdrag att följa upp och avrapportera till Sociala styrgruppen angående GR-kommunernas avtal med Migrationsverket. GR bjuder in kommunernas kontaktpersoner tillsammans med representanter från Migrationsverket nationellt och regionalt samt Gryning Vård AB till gemensamma uppföljningsträffar två gånger per år. Sveriges mottagande av ensamkommande barn har de senaste åren ökat för att under år 2009 ligga på ca 2 500. Migrationsverket bedömer att antalet barn kommer att ligga på liknade nivå även under kommande år. GRs förbundsstyrelse tog under året initiativ till diskussioner med övriga kommunalförbund i Västra Götaland för att gemensamt diskutera möjligheter till mottagande. Under slutet av 2009 har diskussioner även förts med regeringens tillsatta utredare och Länsstyrelsen i Västra Götaland kring målgruppens behov och kommunernas mottagande.

## ***Kompetensutveckling i övrigt***

Andra mer renodlade insatser för kompetensutveckling är nedanstående arrangemang:

”MIR - Människa i riskzon” är en seminarierie som startade hösten 2005 för olika yrkeskategorier från skola, individ- och familjeomsorg, funktionshinderverksamhet samt kultur och fritid. GR har under dessa år bjudit in till fem seminarier där temat för 2009 var ”Projekt Pinocchio - Insatser för barn i risk för normbrytande beteende”. MIR har genomförts med ekonomiskt stöd från Ungdomsstyrelsen.

GR anordnade under hösten 2009 en konferens om Barnskyddsutredningens betänkande kring Lag om stöd och skydd för barn och unga (LBU).

GR anordnade tillsammans med samverkansorganisationerna LGS och SIMBA under hösten 2009 konferensen ”Det handlar om psykiatrirfrågor” som bl.a. informerade om propositionen ”Vissa psykiatrirfrågor m.m.” och regeringens uppdrag till Myndigheten för handikappolitisk samordning (Handisam) ”Attityduppdraget”.

Under året har totalt 109 kurser/utbildningar genomförts, med sammanlagt 7 653 deltagare. Tendensen jämfört med tidigare år är att det genomförs färre men större arrangemang. ■

# FoU i Väst/GR

## Inledning

### Vision

För att förverkliga visionen om det goda livet och stärka en hållbar utveckling i Göteborgsregionen krävs ett systematiskt och gränsöverskridande lärande över organisations- professions- och geografiska gränser. FoU i Väst/GR ska ha en självklar roll och vara en resurs i detta sammanhang.

### Bärande idé och löpande verksamhet

FoU i Väst/GR ska stärka vardagsnära kunskapsutveckling och regionalt lärande genom att synliggöra erfarenheter och befintliga kunskaper, utveckla ny kunskap och visa på goda exempel. Genom ett nära samarbete med Göteborgs universitet och med VGR ges goda förutsättningar att utifrån kunskap och beprövad erfarenhet möta människors behov av trygghet, gemenskap, god hälsa och delaktighet under livets alla skeden.

## Uppföljning av mål och strategier 2009

Sociala styrgruppen fastställde för år 2009 ett antal politiska mål och utmaningar inom det sociala området, vilka har bildat utgångspunkt för FoU i Väst/GRs verksamhet.

### Samverkan och samarbete

Sektoriseringen i samhället skapar gränssnitt där enskilda personer riskerar att falla mellan stolarna. Ett helhets-tänkande kräver integrerad kunskap som utvecklas i samverkan mellan olika organisationer, professioner och geografiska delar av regionen.

FoU i Väst/GR medverkar i forskarnätverk tillsammans med Göteborgs universitet under teman som Barns välbefinnande och familjers villkor, Missbruk och beroende och Age Well. Nätverken anordnar bland annat gemensamma seminarier och konferenser.

### Barn och unga

FoU i Väst/GR har utvärderat flera stora samverkanssatsningar, bland annat implementeringen av Västbus (riktlinjer runt barn och ungdomar med sammansatt psykisk/ psykiatrisk och social problematik). Studien visar att flera kan peka på konkreta fall då barn och unga fått det bättre tack vare Västbus men att kännedomen om Västbus varierar

och att fortsatt information och utbildning krävs. Frågor som väckts i studien kommer att leda vidare för att stärka infrastrukturen runt barn där samverkan behövs.

FoU i Väst/GR följer insatser riktade till unga i Backa och Tynnered delvis på grund av de oroligheter som varit under 2009. De pågående studierna visar att det sker offensiva och samlade grepp från Göteborgs stads sida för att stärka ungas delaktighet och tillit till samhället.

En studie om de 13 GR-kommunernas uppföljning av ungdomar som inte fullföljer gymnasieskolan avslutades under året. I rapporten Att inte följa den förväntade vägen säger en av de intervjuade ungdomarna så här:

*"Så jag hoppade av. Sen satt jag mest hemma och spelade dataspel, i ett halvår."*

Studien visar att det är av stor vikt att skola och/eller socialtjänst snabbt reagerar när unga hoppar av gymnasiet.

### Stöd och behandling till vuxna

Ett flertal konferenser på teman runt missbruk och beroende har anordnats. En FoU-cirkel om cannabis startade under året. En utvärdering av medicinsk kompetens på sociala boenden genomfördes, likaså en FoU-cirkel om uppsökande verksamhet.

En studie om drogen GHB avslutades under 2009. Studien visar att det krävs en obruten värdkedja från upptäckt till eftervård och en tät samverkan mellan olika vårdgivare och myndigheter. En del brister konstateras, bland annat avsaknad av kommunikation mellan sjukvård, polis och socialtjänst samt specialiserad vård efter avgiftning.

### Äldres hälsa

Hur samverkan mellan huvudmännen fungerar eller inte fungerar blir som mest tydligt när äldre personer förflyttar sig mellan olika vårdgivare. Sedan 2005 har FoU i Väst/GR genom nätverk, seminarier, dialogmöten och utvärderingsstöd medverkat i utvecklandet av förbättrade arbets- och organiseringsmodeller.

För att människor ska kunna behålla en god munhälsa livet ut behövs både kunskaper och resurser. Tandvården och äldreomsorgen har här ett gemensamt ansvar. Ett samarbete har därför inletts med Centrum för äldretandvård vid Folktandvården i VGR. Under 2009 har bland annat dialogmöten och en konferens genomförts. En FoU-studie som syftar till att öka kunskaperna kring när och vad

som försämrar äldres mun- och tandhälsa har startats. Ytterligare aktiviteter planeras i dialog med Centrum för äldre tandvård.

Rapporten "Fungerande vård för svårt sjuka äldre" från utvärderingen av ett samverkansprojekt mellan primärvård och kommunal hemsjukvård, belyser problem och lösningar som rör organisering av sjukvård för de mest sjuka äldre.

Den palliativa vården eller vård i livets slut, involverar många olika vård- och omsorgsgivare. För att förmedla och diskutera aktuell forskning och goda exempel inom området arrangerades en mycket välbesökt konferens med deltagare från kommuner och region.

### **Funktionshinder**

Stöd i unga människors arbete och sysselsättning är temat för ett flertal FoU-cirklar och utvärderingar som startat under året. Erfarenheterna därifrån pekar på betydelsen av aktivt och engagerat samspel mellan offentliga och privata aktörer för att arbetstillfällen ska kunna skapas.

Rapporten "Mellan människor och dokument" beskriver resultaten från en utvärdering av KOSAM (Kommun och sjukvård i samverkan) i fyra kommuner. Där konstateras att projektets satsning på framför allt chefsnivån har varit framgångsrik i att bygga långsiktiga strukturer för samverkan mellan psykiatri och socialtjänst.

### **Brukarkraft och brukarmedverkan**

I "Vision Västra Götaland – Det goda livet" betonas att varje människas resurser ska tas till vara.

### **Nyanlända flyktingar**

Hur man tas emot som nyanländ till Sverige kan ha avgörande betydelse för tillit till och förtroende för samhället. En utvärdering av en modell för samhällsinformation till nyanlända flyktingar i Göteborgs stad visade sig ge en ökad förståelse för det svenska samhället. Den snabba starten fick vissa konsekvenser i otydliga målsättningar och roller som behövde förtydligas. Satsningen kommer därför att följas upp av FoU i Väst/GR under 2010.

### **Förebyggande insatser för äldre**

Att arbeta med förebyggande insatser är angeläget för att tidigt fånga upp äldres behov av insatser från välfärdstorn. FoU i Väst/GR har utvärderat tre projekt i Göteborg Stad som arbetat med förebyggande hembesök. Resultaten från utvärderingen visar bl.a. att de äldre över lag var mycket positiva till besöket som skapade en trygghet och blev en påminnelse om vad de själva kan göra för att bevara sin hälsa.

### **Brukares röster**

Hur det kan vara att åka kollektivt när man har en funktionsnedsättning har belysts i en brukarrevision av spåragnar och bussar i Göteborg. FoU i Väst/GR har i samråd med brukarorganisationer och Kolla-projektet genomfört

ett pilotprojekt för att brukares synpunkter ska komma fram och kunna tas tillvara.

Stadsdelsförvaltningen Biskopsgården i Göteborg har fått FoU-stöd för att undersöka hur brukare uppfattar det när man är sjuk men inte har sjukpenning. I rapporten framträder en ytterst problematisk bild med stora brister i samverkan mellan myndigheter.

### **Uppföljning/utvärdering**

Det ställs allt större krav på att offentlig verksamhet ska granskas och redovisas genom t ex kvalitets- och resultatredovisningar, brukarundersökningar, öppna jämförelser, utvärderingar etc.

Offentlig verksamhet granskas på många sätt, till exempel genom kvalitets- och resultatredovisning, brukarundersökningar samt öppna nationella jämförelser. I projektet "Mått och mätande" gjordes en kartläggning av vad som mäts, av vem och varför och om och hur de potentiella användarna i GR-kommunerna använder sig av den aktuella informationen och vilken nytta den har för verksamheterna.

Ett 40-tal studier och utvärderingar har genomförts under 2009. För att bidra till lärande även för andra än de direkt berörda, knyts ofta referensgrupper till utvärderingarna och resultaten sprids genom olika former av lärandeseminarier. Ett exempel på utvärdering under 2009 är en jämförande studie av två äldreboenden på Tjörn utifrån de boendes perspektiv.

### **Regional utveckling för hållbarhet och tillväxt**

Det är viktigt att belysa och skapa kunskaper om de ömsesidiga sambanden mellan å ena sidan sociala faktorer och folkhälsofaktorer samt å andra sidan den regionala utvecklingen. En viktig fråga är vilken betydelse satsningar inom regional utveckling kan få för sociala villkor och folkhälsa och vice versa.

### **MISTRA Urban Futures**

FoU i Väst/GR medverkade i ansökan inför bildandet av MISTRA Urban Futures, vars syfte är att bygga upp och tillämpa ny kunskap kring hållbar stadsutveckling. FoU i Väst/GR deltar även framöver i satsningen.

### **Tillgänglighet**

Att utforma boendemiljön så att det blir möjligt att bo kvar är viktigt, inte minst med tanke på det ökande antalet äldre och de stora brister som – ur ett tillgänglighetsperspektiv – finns i gamla bostadsbestånd. Studien "Tillgänglighet i allmänna utrymmen" fokuserade på hinder och möjligheter för att genomföra förbättringar i befintliga bostäder.

På uppdrag av VGR påbörjades under hösten en uppföljning av hur förvaltningar och bolag i VGR arbetar med implementering av regionens handikapplan. Uppföljningen har fokus på fysisk tillgänglighet samt informationstillgänglighet.



## Kunskapsförsörjning och kompetensutveckling

Kompetensutvecklingsinsatser och metodutveckling sker genom lärande- och dialogtillfällen med utgångspunkt i vetenskap och samlad erfarenhet. Ett 70-tal medarbetare inom GRs kommuner och VGR har fått forskarstöd för att genomföra fördjupningsarbeten, utvärderingar och studier. På detta sätt kan FoU i Väst/GR bidra till att stärka läroprocesser inom GR och VGR, så att verksamheterna ska kunna utvecklas. Att delta i olika FoU-projekt är attraktivt och ses som ett led i kompetens- och kunskapsutveckling.

### *Kunskapsspridning*

Under 2009 har 25 rapporter publicerats och flera av dem har använts direkt i verksamheternas utvecklingsarbete. En del används vid utbildningar inom t ex universitetet. Cirka 5 000 personer från samtliga medlemskommuner, stadsdelar i Göteborg och många arbetsplatser inom VGR har deltagit i dryga 50-talet konferenser och seminarier. Ytterligare personer har deltagit i referensgrupper eller läsgrupper som kopplas till alla större studier. FoU i Väst/GRs webbplats hålls hela tiden aktuell och hade under förra året 196 000 besök.

### *Studiecirkelmateriel*

Studiecirkelmaterialet "Livslust, linfrön och Lasix, om äldres läkemedelsbehandling" reviderades. För att sprida och öka användningen av materialet har flera inspirationsträffar för sjuksköterskor genomförts. Vidare har ett självvärderingsinstrument tagits fram för att stärka implementeringen av nya kunskaper och erfarenheter.

Alingsås kommun har använt FoU i Väst/GRs studiecirkelmateriel "Aktivitet och självständighet" till samtliga undersköterskor och vårdbiträden inom äldreomsorgen, totalt över 700 personer. FoU i Väst/GR har i uppdrag att utvärdera satsningen med fokus på långsiktigt lärande.

Ett material till basutbildningar inom SKL-satsningen Riskbruk, missbruk och beroende – Kunskap till praktik har tagits fram av FoU i Väst/GR i samarbete med FoU vid Västerbottens läns landsting.

### *Kompetensstegen*

FoU i Väst/GR var på olika vis med i den statliga satsningen "Kompetensstegen". I samarbete med Göteborgs stad utvärderades 2006 – 2009 hela stadens satsning genom stöd i egenutvärdering och extern utvärdering och en serie seminarier genomfördes på temat Lärande i arbetslivet. Vidare genomförde FoU i Väst/GR mindre utvärderingar i andra kommuner. En av dessa utvärderingar som rörde konsultativt arbetssätt för legitimerad personal, ledde till ett material för metodstöd för förändringsarbete, "En kurs räcker inte för att utveckla verksamheten".

## Europeiskt samarbete och erfarenhetsutbyte

Sverige är en del av EU med likartade möjligheter och utmaningar som i andra delar av Europa. Inom EU har länderna mycket att vinna på kunskapsutveckling och erfarenhetsutbyte. FoU i Väst/GR medverkar i europeiska och andra internationella sammanhang där forskning och utveckling av socialt arbete, vård och omsorg diskuteras. Under året har FoU-arbeten bland annat presenterats och diskuterats i England, Lettland och Norge. ■

# Utbildningsgruppen

## Inledning

Utbildningsgruppen är GRs politiska styrgrupp för regiongemensamma satsningar på det livslånga lärandets område. Utbildningsgruppens vision rymmer två utmaningar, dels gemensamma satsningar i syfte att utveckla lärmiljöer och pedagogisk kompetens hos de utbildningsverksamma i medlemskommunerna, dels arbetet med att skapa ett så öppet utbildningslandskap som möjligt.

Ingen annanstans i Sverige finns ett så brett och djupt samarbete omfattande så många barn, unga och vuxna i lärande som i GRs 13 medlemskommuner. Det inbegriper idag ca 210 000 studerande i alla åldrar, uppemot 20 000 lärare och drygt 1 000 skolledare.

## Framtida utmaningar – Regional samverkan

Den globala finanskrisen och den djupa lågkonjunktur som drabbat världen, Sverige och inte minst Västsverige/Göteborgsregionen visar tydligt på behoven av omställning, forskning och utveckling. I snart sagt alla sammanhang lyfts vikten av livslångt lärande, av kompetensutveckling, av höga förädlingsvärden upp. Västsverige står inför stora utmaningar härvidlag och utbildningssystemen sätts nu på hårda prov. En sådan utmaning förutsätter samverkan utbildningsaktörer och skolhuvudmän emellan. Satsningar på det livslånga lärandet är kvalificerade och kostnadskrävande. Samarbete är kostnadseffektivt och kvalitetsutvecklande.

Det är denna insikt som är och har varit fundamentet i Utbildningsgruppens arbete, något som i den uppkomna situationen kan bli till ett viktigt bidrag i alla strävanden att säkerställa en hållbar tillväxt och fortsatt välfärd.

*”Med ökad global konkurrens måste utbildningsinsatserna med nödvändighet bli alltmer kvalificerade. Konkurrensen om bl.a. arbetstillfällen, kompetenta medarbetare och företagsetableringar hårdnar väsentligt. Ett stort antal nationer gör idag kraftfulla satsningar på utbildningsområdet. Utvecklingen innebär att, inte bara jobb med låga förädlingsvärden flyttar utomlands, utan också mer kvalificerade uppgifter såväl som forsknings- och utvecklingsverksamhet.”*

Raderna ovan är saxade ur Utbildningsgruppens förslag till inriktning 2011 och får väl idag sägas ha full relevans. Den regionala samverkan som etablerats och utvecklats

GRs 13 medlemskommuner emellan kan komma att betyda mycket när det nu bl.a. gäller *”att möta krav på omställning, flexibilitet och interorganisatorisk samverkan”*.

## Regionala bilder av skolan/kvalitetskartläggning

För att öka måluppfyllelse och kvalitet har verksamheten under året följts upp och utvärderats. Resultaten visas på webbplatsen Uppföljning, Utvärdering och Utveckling (U3). Storstadsregionjämförelsen har uppdaterats, rapporten visar på en jämförelse av de tre storstadsregionernas nyckeltal inom utbildningssektorn.

Göteborgsregionen står sig fortfarande mycket väl i jämförelsen och i flera fall med bäst resultat, vilket kort redovisas nedan. GRs medlemskommuner som grupp har:

- Högst andel 20-åringar som är behöriga till universitet och högskola.
- Högst andel behöriga elever till gymnasieskolan.
- Lägst kostnad för förskoleklass, grundskola och gymnasieskola.
- Lägst andel elever på Individuella programmet (IV-programmet).
- Högst andel gymnasieelever som fullföljer sin utbildning inom fyra år.
- 50 procent av 30-åringarna inom GR har eftergymnasial utbildning. Motsvarande andel för riket är 45 procent.

## Styrgruppens roll

Utbildningsgruppens insatser är sektorsövergripande, efterfrågestyrda och målgruppsfokuserade och syftar till att bidra till att nå de regionalpolitiska utbildningsmålen. Gruppens utvecklingsarbete sker i interorganisatorisk samverkan med ett stort antal organisationer. Vid sidan av detta är de nätverk som etablerats av central betydelse för måluppfyllelsen. Detta förhållningssätt skapar rationalitetsvinster. Resurser och kompetens tillförs. Det bidrar till delaktighet och till den förankring som förutsätts för att regional samverkan ska förbli hållfast över tid. Utvecklingsarbete och interkommunalt sambruk är integrerat.

Sambruksarenan, där regionen som helhet utgör ett större underlag än varje enskild kommun för att tillhandahålla bredd, djup och kvalitet i olika former av service till regionens utbildningsanordnare, vidgas successivt.

Samverkansavtal, överenskommelser och avsiktsförklaringar reglerar regiongemensamma satsningar på kompetensutveckling av ledare och pedagoger, IT-/Media- och läromedelssamarbetet, insatser i syfte att öka kvaliteten i kontakterna mellan skola och arbetsliv, vilka är några exempel på detta sambruk.

Vidare är GR en katalysator, ett forum för idé- och erfarenhetsutbyte, där spjutspetskunnande och goda exempel i enskilda kommuner kan göras tillgängliga för och tillämpbara i andra kommuner. Ett stort antal nätverk med ledande företrädare på utbildningsområdet träffas fort-löpande på GR för idé- och erfarenhetsutbyte. Utbildningsgruppens webbplats, som hade över en miljon besökare 2009, har en yta för kvalitetsjämförelser, verksamhetsredovisningar och annat av intresse för den strategiska styrningen och ledningen av utbildningsverksamheten i medlemskommunerna.

I frågor där GRs medlemskommuner kan samagera skapas regional styrka. Regionens samlade tyngd ger större genomslag mot omvärlden i utbildningsfrågor, där kommunerna har gemensamma intressen att bevaka, än vad dessa skulle kunna åstadkomma genom enskilt agerande.

## Uppföljning av mål och strategier 2009

Satsningarna och dessas utfall redovisade nedan är det strategiska, regionala bidraget syftande till att verka i visionens riktning och till stöd för arbetet med måluppfyllelse. Den pedagogiska utmaningen i Utbildningsgruppens vision återfinns i förbundsordningen, men också i avtal som reglerar samverkan kring skola och arbetslivskontakter samt benchmarking och läromedelssamordning.

Även arbetet med att skapa det öppna utbildningslandskapet är accentuerat i förbundsordningen. Regionala samverkansavtal finns för gymnasieskolan, gymnasiesärskolan, naturbruksgymnasiet och vuxenutbildningen. Överenskommelser kring interkommunala ersättningar finns för samtliga skolformer som kommunerna ansvarar för.

De regionalpolitiska utbildningsmålen, förslag till Inriktning 2011 samt regionala statistiska bilder av utbildningslandskapet finns presenterade på adress ([www.grkom.se/utbildning2011](http://www.grkom.se/utbildning2011)).

## Utbildningssamverkan – ett öppet, gränslöst och tillgängligt utbildningslandskap

### Grund- och förskola

Under året har ett samverkansavtal för förskoleverksamhet inom Göteborgsregionen antagits. Därmed finns samverkansavtal eller andra överenskommelser för samtliga skolformer från förskola till vuxenutbildning inom regionen. Utbildningsgruppens mål att skapa ett så öppet utbildningslandskap som möjligt har därmed fördjupats.

Kommunerna har enats om gemensamma interkommunala ersättningar för förskola, obligatorisk särskola, förskoleklass, grundskola och fritidshem samt för ISGR.

## Gymnasieskola

### Samverkansavtalet 2007-2011

Gymnasiesamverkansavtalet har möjliggjort att ca 900 elever under året valt en utbildning i annan kommunal gymnasieskola, trots att utbildningen finns i hemkommunen.

### Yrkesutbildning

På grund av stora elevkullar med ett starkt intresse för yrkesutbildning har diskussioner om dimensionering varit intensiva. Eleverna får generellt sitt förstahandsval uppfyllt. Platser inom försöksverksamhet med lärlingsutbildning har ytterligare bidragit till att elevens val kunnat uppfyllas.

### Lärande på arbetsplats/Företagsförlagda gymnasiet

I GRs nätverk för lärande på arbetsplats har förts diskussion kring antagningsprocedur, avtalsfrågor, arbetsplatsförlagt lärande i förhållande till bedömning och betygsättning, uppföljning samt samverkan med arbetsmarknadens parter. Drygt 400 platser omfattar mer än 50 procent arbetsplatsförlagt lärande. Nio kommuner har deltagit i nätverket och erbjudit platser. Nationella lärlingskommittén har vid två tillfällen besökt GR och har också i sin första rapport hänvisat till denna regionala plattform som en kvalitetssäkrare. GR har lämnat en skrivelse till Skolverket angående möjligheten att omfördela platserna för lärlingsutbildning inom regionen.

### Teknikcollege inom Göteborgsregionen

Arbetet med Teknikcollege har fortgått vilket resulterat i att Göteborgsregionens norra nod, bestående av Nösnergymnasiet i Stenungsund, Mimerns Hus i Kungälv och UCT Tjörn har certifierats som lokala college. Företrädare för Volvo Car Corporation, SKF Sverige AB, Perstorp AB, Metso AB, Midroc Europé AB, Intercept AB m.fl. har deltagit i Teknikcollegerådets verksamhet. En stor del av det regionala Teknikcollegets verksamhet utgörs av vuxenutbildning och var under året värd för den nationella nätverksgruppen Integration av vuxenutbildning i Teknikcollege.

### Vård- och omsorgscollege

GR blev certifierad Vård- och omsorgscollegeregion (VOC) under året. Ett särskilt samverkansavtal kring VOC har slutits och undertecknats av 29 parter.

### Gemensamma gymnasiet

Det gemensamma gymnasiet omfattar bland annat ett stort antal språkkurser, vilket underlättar inför möjligheten att tillgodoräkna sig meritpoäng inom språk inför antagning till Högskolan 2010.

Ett nytt administrativt verktyg har använts för registrering av kurser, deltagare, betyg och kontaktpersoner, mm. En vidareutveckling av det regionala verktyget har skett med anpassning till den samordnade verksamheten inom Språkcentrum i Göteborg kring modersmålskurser.

## Vuxenutbildning

Det arbete som inleddes 2008 med att utveckla och fördjupa samarbetet inom vuxenutbildningen i Göteborgsregionen har under året lett fram till att avtal för yrkesinriktad vuxenutbildning är undertecknat i samtliga medlemskommuner. Avtalet är tecknat för 2010 och 2011, och parternas ambition är att träffa nytt avtal efter detta avtals utgång.

Avtalet syftar till att utnyttja den samlade kapaciteten av utbildningsresurser och studerande och härigenom optimera de kommunala resurserna för vuxenutbildning ur både ett ekonomiskt och ett kvalitetsperspektiv. Utbildningarna ska stödja Göteborgsregionens arbetsliv inom såväl privat som offentlig sektor och bidra till uthållig tillväxt i regionen. Urvalet av utbildningar sker i nära samverkan med arbetsmarknadens parter och arbetsförmedlingen samt i dialog med Göteborgsregionens högskolor och universitet liksom med andra direkt berörda. Syftet är att gå ifrån en organisationsstyrd till en behovsstyrd vuxenutbildning.

## Projektet VästKraft

Projektet VästKraft är en samverkan mellan en rad parter från arbetsmarknaden; BRG, Arbetsförmedlingen, Trygghetsrådet, fyra fackförbund och två arbetsgivarorganisationer. Projektets mål är att under två års tid erbjuda kompetenshöjande insatser till anställda samt uppsagda från fordonsindustrin och dess underleverantörer. VästKraft startade den 23 mars, några veckor efter att Europeiska socialfonden beviljade projektet 50 miljoner kronor.

## Stödverksamheter

### Intagning till gymnasieskola

Utbildningsgruppen fattar, på uppdrag från kommunerna, beslut om intagningen till de kommunala gymnasieskolorna. Samtliga fristående gymnasieskolor i Göteborgsregionen nyttjar intagningstjänster från GR. Verksamheten styrs av målsättningarna att eleverna ska få sitt förstahandsval tillgodosett och att kommunernas gymnasieorganisation ska vara optimalt fylld, dvs. elev och ekonomi står i centrum. Intagningssystemet Indra har utvecklats för att på sikt passa även intagning till gymnasiesärskolan. Intagningssystemet har under året också anpassats till Gy 2011.

### Nätverk inom utbildningsområdet

I de tjugotal nätverken med drygt 300 ledamöter har under 2009 genomförts ca 170 möten, vilka inneburit ett omfattande erfarenhetsutbyte och samarbete i syfte att ge stöd och idéer för utveckling av kommunernas skolor. För alla nätverk finns beskrivningar av syfte och verksamhet, samt vilka ledamöter som ingår i nätverket, redovisat på GRs webbsida.

## Pedagogiskt centrum – regiongemensamma satsningar på kompetensutveckling

Pedagogiskt Centrum (PC) har under året utgått ifrån att operera inom fyra verksamhetsområden, dessa delas in i Utbildning, Utveckling, Forskning och Aktion. Utbildning innebär kompetenshöjande insatser som rör personal och beslutsfattare inom utbildningslandskapet samt på ledarförsörjningsområdet. Inom Utvecklingsområdet produceras och genomförs insatser som syftar till att stärka och utveckla metodik för alla typer av aktörer i utbildningssektorn. Forskning innebär att PC deltar i ett antal nationella och internationella forskningsprojekt, vilka syftar till skolutvecklande verksamhet. Aktion innebär insatser som riktar sig direkt till en målgrupp, vilken befinner sig i en lärande situation och där PCs insatser ska stärka och stödja denna lärandeprocess som pågår.

Verksamheten har under året utbildat närmare 17 000 yrkesverksamma pedagoger, skolledare och annan personal kopplade till utbildningsområdet och inom ledarförsörjningsfältet.

Vidare har över 23 500 personer deltagit i aktiviteter och mässammanhang. Totalt har det genomförts över 450 utbildningsinsatser riktade till pedagogisk personal och inom ramen för ledarutvecklingsprojekt. Dessa har arrangerats inom såväl längre som kortare sammanhang. Ett Traineeprogram för framtida ledare och specialister har påbörjats för att slutföras våren 2010.

Det har gjorts två mer omfattande filmproduktioner med pedagogiskt syfte och åtta kortare sådana. Produktionen av två digitala lärplattformar har påbörjats för att färdigställas under 2010. Över femton pedagogiska spel och övningar har producerats såväl som metodutveckling kring en lång rad frågor och teman. Det har genomförts mer omfattande utbildningar med personal från PC inom alla skolformer, från såväl förskola som grundskola, gymnasieskola, vuxenutbildning, KY-utbildning som inom universitetsvärlden och andra pedagogiska miljöer.

Forskningsområdet har berikats med deltagande inom såväl nationella som internationella pedagogiska forskningsprojekt. Dels har ett samarbete mellan tre nordiska länder inom området mobilpedagogik avslutats och dels har ett forskningsprojekt rörande lärandet i onlinevärldar tillsammans med Göteborgs universitet initierats.

Inom ramen för aktionsfältet har över 30 FN och EU-rollspel genomförts. Elevinriktade insatser inom ramen för EU-frågor, sex och samlevnad, klimatfrågan, demokrati-frågor och IT och lärande har totalt engagerat över 6 000 elever inom grund- och gymnasieskola, vuxenutbildning och högskola.

## Utbildning

### Kursutbud

Inom ramen för Pedagogiskt Centrums kursutbud har ett stort och brett utbud erbjudits. Kursverksamheten har erbjudit brukarna 178 kurser/seminarier och konferenser. Antalet deltagare har varit cirka 9 200 från 100 kommuner i Sverige. Dessutom har uppdragsutbildning genomförts vid 35 tillfällen för ca 2 400 personer.

## Utveckling

### Growth – entreprenöriellt lärande i GR

Growth är ett projekt som ska öka kompetens och kunskap kring entreprenöriellt lärande inom gymnasie- och vuxenutbildning. Projektet startade i januari 2009 och sträcker sig över två år och finansieras med medel från Europeiska socialfonden (ESF).

Förr utbildade man sig för att passa in i ett arbetsliv som innebar långvarig och stabil anställning. Så ser samhället och arbetsmarknaden inte längre ut och det är i detta som Growth tar sin utgångspunkt. Förändringarna som skett har gjort samhället till en rörlig arena som ställer mer komplexa krav på individen när det gäller såväl ansvar som förmåga att fatta beslut. Growth omfattar 32 enheter och har involverat 745 pedagoger 39 skolledare och ca 50 studie- och yrkesvägledare inom GR från vuxenutbildning och gymnasieskola. Under sitt första år har 838 unika deltagare totalt deltagit i nästan 30 000 utbildningsmantimmar inom en rad områden som berör framtidens entreprenöriella lärande.

Growth har uppmärksammats nationellt och internationellt. Som ett av bara fem projekt i landet valdes Growth ut att presenteras vid en utställning under det inofficiella EU-utbildningsministermötet i Göteborg.

### Sex och samlevnad

Under år 2009 har en rad insatser genomförts inom projektet sexuell hälsa och på uppdrag av HIV-prevention VGR. Syftet är att med olika metoder och processer arbeta med sex och samlevnad i skolan med perspektiven metodutveckling, utbildning, skolutveckling och direkta elevinsatser.

Inom ramen för projektet har pedagoger och annan skolpersonal utbildats kring metoder att använda i undervisningen. Skolor har deltagit i skolutvecklingsprojekt. Vidare har projektet under året externutvärderats och fått mycket goda vitsord. Satsningen har under året nått 1 750 elever i elevinsatser och 635 pedagoger eller annan skolpersonal har deltagit i någon form av utbildning eller skolutvecklingsinsats.

### EU i skolan

PC har på uppdrag av Internationella programkontoret (IPK), genomfört utbildningsinsatser om EU under hösten. IPK har agerat som förmedlingsorgan för Sveriges Förvaltningspartnerskap under 2009. Förvaltningspartnerskapet är ett samarbete mellan EU-kommissionen, Europaparla-

mentet och den svenska regeringen som syftar till att öka kunskapen om och engagemanget för EU-frågor i Sverige. Detta innebar en satsning på flera fronter; en nyproduktion av den interaktiva filmen Rådgivarna, 80 EU-relaterade temapass, 18 lärarutbildnings dagar och 10 EU-rollspel.

### Utvecklingsprojekt på Sveriges riksdag

Pedagogiskt Centrum bedriver ett återkommande utvecklingsarbete på uppdrag av Sveriges riksdags informationsavdelning vilket innefattar all deras pedagogiska verksamhet. Ett av de huvudsakliga utvecklingsprojekten cirkulerar kring en s.k. Demokrativerkstad där man som elev i grundskolans senare del har fått ikläda sig rollen som riksdagsledamot för några timmar. Inom ramen för Demokrativerkstaden bistår PC med hjälp med spelutveckling, ett extensivt utvecklingsarbete med riksdagens pedagoger samt med en omfattande utvärdering av riksdagens skolmaterial.

### Multimediaproduktioner

Pedagogiskt Centrum har under 2009 producerat en rad multimediaproduktioner. Dessa har varit dels i form av traditionella filmer, dels i mer interaktivt format. Här följer några exempel på produktioner:

- Filmer för Skolverket om matematik
- En interaktiv filmproduktion om Mänskliga Rättigheter
- Filmer om framtidens skola, organisationen Framtids-Frön skolbesök på Universeum, Läromedelsmässan 2009, projektet Västkraft samt Mobile Learning Environments
- En interaktiv EU-film

### Interaktivt material om Mänskliga Rättigheter

Under 2009 togs ett interaktivt utbildningsmaterial om mänskliga rättigheter fram. Målgruppen för filmen är i första hand alla som arbetar inom Göteborgs stad. Den kommer att finnas i dvd-version och delas ut till alla kommunala förvaltningar och bolag. En webbvariant håller också på att utvecklas och i början av 2010 beräknas den finnas tillgänglig genom Göteborgs stads hemsida.

### IT och Lärande

Pedagogiskt Centrum deltar i ett flertal processer kring IT och Lärande i skolan, och har under de senaste åren bland annat medverkat i strategiska utvecklingsprocesser inom området med ett flertal kommuner. Pedagogiskt Centrum har utbildat personal kring IT-frågor såväl vad gäller teori som praktik.

## Forskning

### Gränsöverskridande Onlinespel (GRO)

Forskningsprojektet GRO ämnar kartlägga de mekanismer som gör att onlinespel är gränsöverskridande och öppnar upp för nya sociala strukturer, samt undersöka om och i så fall vilka mekanismer som har en potential till att användas i utbildningssammanhang. Projektet finansieras av KK-stiftelsens satsning Unga Nätkulturer och är ett samarbete

mellan forskningsmiljön LinCS vid Göteborgs Universitet, GR Utbildning samt webbföretaget Enemy Unknown.

#### *MLE - Mobile Learning Environments*

Högstadi- och gymnasieelever är idag i hög grad vana vid att använda sina mobiltelefoner på många olika sätt - som väckarklocka, kamera och spelkonsol, för att nämna några. Mobile Learning Environment (MLE), eller "mobil lärandemiljö", tar till vara den kompetensen hos eleverna. GR, börsbolaget HiQ och lärarutbildningen vid högskolan i Malmö ligger bakom utvecklingen av MLE-tekniken, ett projekt som finansierats av Nordic Innovation Center. Projektet handlar om att utvärdera såväl MLE-teknologin som designprocessen och för att därigenom utveckla riktlinjer med avseende på detta. Det innebär också att man kommer att kunna ge förslag på standarder till allt ifrån läromedelsproducenter och utvecklare av undervisningsspel, till utbildningslandskapet och politiken.

#### **Aktion**

##### *FN- och EU-rollspel*

Under 2009 har 34 FN- och EU-rollspel gått av stapeln. Deltagare var elever från årskurs åtta upp till högskolan. En majoritet av rollspelen görs för brukare/kunder som återkommer varje år. En del skolor har arrangerat rollspel i samarbete med GR Utbildning sedan 1995.

##### *Demokratitorg*

Demokratiprojektet "Demokratitorg" utfördes på uppdrag av VGR och slutfördes under 2009. Demokratitorg är en metod för att få unga människor och politiker i VGR att mötas och diskutera aktuella och angelägna frågor. Sammanlagt har 50 Demokratitorg arrangerats under den aktuella perioden.

#### **Gymnasiedagarna**

Gymnasiedagarna 2009 genomfördes för den tionde gången i ordningen. Dagarna besöktes av totalt 22 500 personer. 175 grundskolor var föranmälda, vilket resulterar i 12 500 förbokade elever. 4 000 föräldrar kom till mässan för att finnas till hjälp för sina barn inför gymnasievalet. Totalt var det 87 utställare vilket är en ökning från året innan.

#### **Ledarförsörjning**

##### *Framtidens ledare*

Framtidens ledare driver ledarförsörjningsprojekt för GRs medlemskommuner och har under året såväl startat nya program som genomfört en konsoliderande omvärldsanalytisk process. Dessutom har man erbjudit och genomfört ett flertal enskilda kurser.

##### *Traineeprogrammet*

Under året har Framtidens Ledare startat upp nionde omgången av Traineeprogrammet. Det är fem deltagande kommuner i programmet, vilket gett 24 platser. Till programmet sökte drygt 800 personer. Programmet har under 2009 haft 28 utbildningsdagar, inkl. fyra dagars studieresa till Bryssel och tre dagar på internat.

#### *Blivande Ledare*

Blivande Ledare ersätts av ett nytt program, Ny som Chef. Under 2009 har 11:e omgången av Blivande Ledare avslutats och 12:e omgången startat.

### **Läromedel - regiongemensamma satsningar på läromedelsförsörjning**

#### *IT/Media – Läromedelsutveckling*

GRs läromedelsservice omfattas av drygt 1 200 kommunala för-, grund- och gymnasieskolor samt merparten av regionens friskolor. IT och media ingår allt mer i skolans vardagsarbete och GR har verkat för att genom information och tillhandahållande av goda, varierade och kostnadseffektiva utbildningsverktyg stödja regionens pedagoger och elever i sitt arbete.

Att via skolmiljön bidra till ett ökat användande av IT och media ger goda förutsättningar för ett flexibelt, livslångt lärande och en anpassning till individens behov.

Under 2009 ökade antalet "IT-klassrum" i regionen och datorer, projektorer och interaktiva tavlor ersätter tidigare teknik. I dessa miljöer ökar behovet av digitalt distribuerade medier. GR erbjuder idag allt nytt material både i strömmande form, (direkt via Internet), där upphovsrätten möjliggör detta, samt i fysisk form (dvd). GR arbetar kontinuerligt för att sprida information om det föränderliga medielandskapet och har i detta ärende under 2009 mött ett stort antal av regionens skolor.

#### *Läromedelssamordning*

I enlighet med det läromedelsavtal som tecknats mellan GR och samtliga medlemskommuner, samordnade GR under 2009 läromedelsinköp för drygt 40 miljoner kronor. Detta avtal säkrar en god, ekologiskt hållbar och kostnadseffektiv hantering av skolans läromedelsinköp. Med denna regionala samordning sparar regionens skolor pengar, miljö och tid;

- Pengar genom rabatter och minimerade fraktkostnader.
- Miljö genom att distributionen sker med miljöfordon och att trafikarbetet reduceras med 80 % jämfört med om kommunerna själv hanterat läromedelsverksamheten.
- Tid genom rationella beställnings- och faktureringsvägar via GR.

#### *Läromedelsutställning – Läromedelsinformation*

GRs permanenta läromedelsutställning besöktes under 2009 av drygt 2 000 av regionens lärare och lärarstudenter. I utställningen finns alla former av förlagsprodukter för skolan, material för lärarfortbildning och läromedel för barn i behov av särskilt stöd att tillgå.

I mars arrangerades den årliga läromedelsutställningen, landets största i sitt slag, på Eriksberg. 41 läromedelsförlag ställde ut och ca 2 500 pedagoger från regionen besökte utställningen under två dagar.



## **Skoldatateksnav**

GR Utbildning har med finansiering från Specialpedagogiska Skolmyndigheten (SPSM), uppdraget att verka för att västsvenska kommuner formar strategier för att stödja elever i behov av särskilt stöd, med IT som verktyg. Samtliga GR-kommuner har sökt medel för särskilda insatser på skolområdet (SIS-medel) i syfte att starta Skoldatatek, och har i olika takt etablerat dessa med stöd av GR, SkoldatateksNavet.

## **Film- och ljudbibliotek**

GR har ett brett och uppdaterat medieutbud för att möta elevers och lärares efterfrågan på kvalitativa läromedel. Under 2009 har medieutbudet uppdaterats med ett stort antal nya titlar med institutionell visningsrätt, både i strömmande form och i fysisk form som dvd, samt tv- och ljudprogram från Utbildningsradion (UR). Under 2009 ökade utlåningen av både fysiska och digitala medier. Antalet lån av medier i strömmande form ökade med mer än 200 procent jämfört med 2008. Totala antalet lån uppgick 2009 till drygt 260 000.

## **Webbtjänst för medialån**

Via GRs hemsida erbjuds skolorna en utvecklad webbtjänst med omfattande artikelinformation, rationella beställningsvägar samt tillgänglighet till strömmande media.

Under 2009 har en ny och mer lätthanterlig mediaspelare för strömmande media integrerats i webbtjänsten. En särskild e Levinloggning har också introducerats, där lärare kan tilldela sina elever anpassade delar av utbudet inom ramen för gällande rättigheter och åldersgränser. Detta möjliggör en flexibel och individanpassad användning av utbudet.

## **Upphovsrätt**

Övergången från analoga till digitala medier har medfört nya möjligheter att bearbeta, hantera och distribuera media, vilket också inneburit nya frågeställningar kring juridik och upphovsrätt. Tydlig information om de upphovsrättsregler som gäller i klassrummet är en viktig del i den information som GR delger Göteborgsregionens skolor. Allt mediematerial från GR omfattas av så kallade "institutionella visningsrätter", ett villkor för att man lagligt i skolan ska kunna använda media i inspelad form.

## **Skola - arbetsliv - regiongemensamma satsningar på lärande i arbetslivet**

### **SAK-gruppen**

Referensgruppen för Skola - arbetslivskontakter (SAK-gruppen), har under året haft fyra protokollförda möten. Gruppen består av företrädare för Svenskt Näringsliv, Företagarna,

Västsvenska Industri- och Handelskammaren, BRG, LO, TCO, SACO och Arbetsförmedlingen samt en skolchef och en stadsdelschef. Dessa organisationer har utarbetat och undertecknat ett antal kvalitetskriterier som ligger till

grund för skola - arbetslivskontakter i Göteborgsregionen. Vidare bidrar gruppen och de organisationer den representerar aktivt i utvecklingen av GRs skola-arbetslivsarbete.

## **Utmärkelse för kvalitet och samverkan i skola – arbetslivskontakter**

SAK-rådet har under året instiftat Utmärkelsen Kvalitet och samverkan i skola – arbetslivskontakter, en aktivitet där grundskolor, gymnasieskolor och arbetsplatser, som arbetar framsynt med skola - arbetslivskontakter premieras. Bra samverkansformer mellan skola och arbetsliv är en förutsättning för god personalförsörjning, vilket stärker regionens konkurrenskraft och är en viktig grund för elevens framtida yrkesval. Utmärkelsen syftar till att, dels lyfta fram de skolor och arbetsplatser inom GR som satsar på att utveckla samarbete och kvalitet i skola - arbetslivskontakter, dels få fram goda exempel som kan vara till hjälp för andra i skola - arbetslivsarbetet. Utmärkelsen initieras och arrangeras av GR samt av ovan nämnda organisationer. Under hösten premierades en grundskola, två gymnasieskolor. Ytterligare tre skolor fick hedersomnämmanden. Totalt deltog 17 skolor i Utmärkelsen.

## **Webbsidan Praktikplatsen.se**

Praktikplatsen.se är en webbsida som skapats för att förmedla praktikplatser och andra arbetslivskontakter, administrera företagskontakter samt sprida information om frågor som rör samverkan mellan skola och arbetsliv. Webbsidan är utformad både för grundskolan och för gymnasieskolan/vuxenutbildningen. Målgrupperna är lärare, studie – och yrkesvägledare, elever samt företag/arbetsplatser.

## **Samordning grundskola**

GR Utbildningsgruppen erbjuder medlemskommunerna möjligheten att utveckla och samordna kontakterna mellan grundskolorna och arbetslivet. Samordningen innebär att rekrytera företag som är intresserade av samarbete med skolan och sedan förmedla dessa kontakter till skolorna. Det innebär också att stimulera och inspirera lärare att se arbetslivet som en resurs och tillgång i undervisningen. Under 2009 har ca 10 400 praktikplatser erbjudits elever i grundskolans åk 8 och 9. Därutöver har skolorna haft tillgång till ca 700 företag som erbjudit andra kontakter.

## **Samordning gymnasieskola-vuxenutbildning**

GR Utbildning har genom avtal med VGR uppdraget att samordna den arbetsplatsförlagda utbildningen (APU) vid Sahlgrenska Universitetssjukhuset och Kungälv's sjukhus. Samtliga gymnasieskolor och vuxenutbildningsanordnare inom GR som har Omvårdnadsprogrammet får därmed sina behov tillgodosedda när det gäller praktik inom sjukvården.

Nätverksgruppen för APU Sjukvård, som består av företrädare för skolorna och sjukhusen, har till uppgift att följa

behovet och tillgången på platser samt i övrigt samverka när det gäller utbildningen av handledare.

### ***Samordning för Göteborgs Stad***

Göteborgs stad beslutade under året att använda Praktikplatsen.se för hantering av alla former av praktikplatser som staden erbjuder. Det första steget har påbörjats genom att registrera praktikplatser avsedda för arbetsmarknadspraktik. Överenskommelsen innebär också utbildning av praktikhandledarna.

### ***Samordning verksamhetsförlagd utbildning (VFU)***

Under året har ett samarbete inletts med Institutionen för vårdvetenskap, Sahlgrenska Akademien (SA), avseende platser för VFU. Ett samarbetsavtal mellan SA och GR, Göteborg, Härryda, Partille, Tjörn och Lilla Edet har träffats. Dessa kommuner kommer via Praktikplatsen.se att erbjuda VFU-platser till studenter vid institutionen.

### ***Satsning på ungdomspraktik***

www.Praktikplatsen.se är fr.o.m. 30 november 2009 den webbportal som erbjuder alla företag och arbetsplatser i GR-området att anmäla intresse för att erbjuda ungdomspraktikplatser. En styrgrupp med företrädare för arbetsförmedlingen, BRG, Svenskt näringsliv, Företagarna, Västsvenska industri- och handelskammaren samt ett antal fackliga organisationer kommer att satsa stort på att få fram praktikplatser till ungdomar. Detta partnerskap har gett GR förtroendet att stödja satsningen via www.Praktikplatsen.se. Alla företag och arbetsplatser i Göteborgsregionen uppmanas att erbjuda praktikplatser till ungdomar. Företagen anmäler sig på www.Praktikplatsen.se, där sedan handläggarna från arbetsförmedlingen kan hämta uppgifterna och komma i kontakt med företagen. ■

# Bokslut 2009



## Förvaltningsberättelse GR

Styrelsen för Göteborgsregionens kommunalförbund (GR), organisationsnummer 222000-0265, avger härmed årsredovisning över verksamheten i kommunalförbundet för år 2009, kommunalförbundets 37:e verksamhetsår.

### Verksamhet

GR är en samarbetsorganisation för 13 kommuner i Västsverige; Ale, Alingsås, Härryda, Kungsbacka, Kungälv, Lerum, Lilla Edet, Mölndal, Partille, Stenungsund, Tjörn och Öckerö. Tillsammans har dessa kommuner över 900 000 invånare. GRs uppgift är att verka för samarbete över kommungränserna och vara ett forum för idé- och erfarenhetsutbyte inom regionen. Verksamheten inom GR ska vara till kommunal nytta, samtidigt som den ska stärka regionen nationellt och internationellt. Se även [www.grkom.se](http://www.grkom.se)

GR är sedan år 2001 också ett av de fyra regionala kommunförbunden i Västra Götalands län. De övriga kommunförbunden, som även är kommunalförbund, är Fyrbodals, Skaraborg och Sjuhärads. De fyra kommunalförbundens samarbetsorganisation heter Västkom. Västkoms uppgift är att på regional nivå företräda och samordna kommunernas intressen.

## Väsentliga personalförhållanden

GR är en organisation som pga. verksamhetens karaktär, förutom ordinarie årsarbetare, även har arvodestagare och konsulter för specifika insatser. Antalet årsarbetare har ökat från 83 personer 2008 till 97 personer 2009. Andelen män 2009 är 34 procent och andelen kvinnor 66 procent. I ledningsgruppen är fördelningen 33 procent kvinnor och 67 procent män.

Nivån på löner och ersättningar (se not 5) har ökat från 35 532 kkr 2008 till 60 927 kkr 2009. Sociala avgifter inklusive pensioner har ökat från 14 705 kkr 2008 till 17 995 kkr 2009. GR har en avsättning till pensioner vars nivå 2009 är 1 201 kkr och som 2008 var 1 212 kkr.

GR har under 2009 haft ett aktivt jämställdhets- och mångfaldsarbete med bl.a. enkätundersökningar och information till personalen. En jämställdhets- och mångfaldsgrupp finns vars främsta uppgift är att revidera och levandegöra jämställdhets- och mångfaldsplanen, skapa diskussion kring aktuella jämställdhets- och mångfaldsfrågor samt driva jämställdhets- och mångfaldsfrågor gentemot GRs ledningsgrupp. GR genomför även årligen undersökningar avseende fysisk och psykisk arbetsmiljö.

Nedanstående bild visar sjukfrånvaron 2009 och 2008. Det kan konstateras att sjukfrånvaron på totalen ökat och att sjukfrånvaron i timmar ökat för både män och kvinnor. Långtidsfrånvaron i procent har dock minskat.

|  | GR         |            |
|--|------------|------------|
|  | 2009       | 2008       |
| <b>Total sjukfrånvaro (%)</b>                      |            |            |
| Kvinnor  | 2,3        | 2,1        |
| Män  | 0,8        | 0,2        |
| <b>Summa total sjukfrånvaro (%)</b>                | <b>1,8</b> | <b>1,5</b> |
| <b>Total sjukfrånvaro (timmar per årsarbetare)</b> |            |            |
| Kvinnor  | 48         | 48         |
| Män  | 17         | 4          |
| <b>Total sjukfrånvaro (timmar per årsarbetare)</b> | <b>38</b>  | <b>33</b>  |
| Varav långtidssjukfrånvaro (%)                     | 20,2       | 55,3       |
| Varav långtidssjukfrånvaro timmar per årsarbetare  | 8          | 19         |
| <b>Total sjukfrånvaro per åldersgrupp (%)</b>      |            |            |
| Yngre än 30 år                                     | 0,7        | 2,4        |
| 30 - 49 år   | 1,8        | 2,0        |
| 50 år och äldre                                    | 2,1        | 0,7        |

## GR – Resultat 2009

Totalt uppvisar verksamheten ett resultat med ett överskott på 1 358 kkr, vilket är bättre än det budgeterade resultatet. Överskottet motsvarar 0,7 procent av omsättningen (verksamhetens intäkter). Omsättningen 2009 har minskat 4,4 mkr jämfört med 2008. Resultatet 2009 kommer att läggas till GRs eget kapital.

| Verksamhet                              | Medlemsintäkter |               | Övriga intäkter |                | Kostnader*      |                 | Resultat     |              |
|---|-----------------|---------------|-----------------|----------------|-----------------|-----------------|--------------|--------------|
|   | 2009            | 2008          | 2009            | 2008           | 2009            | 2008            | 2009         | 2008         |
| <b>Styrgruppernas verksamhet</b>        |                 |               |                 |                |                 |                 |              |              |
| FoU i väst                              | 0               | 0             | 12 152          | 12 828         | -12 152         | -12 828         | 0            | 0            |
| Miljö och samhällsbyggnad               | 8 384           | 8 384         | 11 227          | 15 683         | -19 639         | -24 365         | -28          | -298         |
| Sociala- och arbetsmarknadsgruppen      | 5 805           | 5 805         | 17 250          | 19 626         | -23 082         | -23 784         | -27          | 1 647        |
| Utbildningsgruppen                      | 15 093          | 15 093        | 76 584          | 74 523         | -91 239         | -89 199         | 438          | 417          |
| <b>Styrgruppernas verksamhet totalt</b> | <b>29 282</b>   | <b>29 282</b> | <b>117 213</b>  | <b>122 660</b> | <b>-146 112</b> | <b>-150 176</b> | <b>383</b>   | <b>1 766</b> |
| <b>Övrig verksamhet</b>                 |                 |               |                 |                |                 |                 |              |              |
| Gemensam administration                 | 5 726           | 5 498         | 5 801           | 5 321          | -10 862         | -9 881          | 665          | 938          |
| Transfereringar                         | 25 262          | 24 788        | 37              | 0              | -25 068         | -24 788         | 231          | 0            |
| Politik                                 | 767             | 929           | 0               | 0              | -981            | -758            | -213         | 171          |
| Räntor (exkl. bankkostnader)            | 0               | 0             | 0               | 0              | 293             | 2 805           | 293          | 2 805        |
| <b>Övrig verksamhet totalt</b>          | <b>31 755</b>   | <b>31 215</b> | <b>5 838</b>    | <b>5 321</b>   | <b>-36 618</b>  | <b>-32 622</b>  | <b>975</b>   | <b>3 914</b> |
| <b>Verksamhet totalt</b>                | <b>61 037</b>   | <b>60 497</b> | <b>123 051</b>  | <b>127 981</b> | <b>-182 730</b> | <b>-182 798</b> | <b>1 358</b> | <b>5 680</b> |

\*Kostnader inkl. finansnetto och avskrivningar.

### Verksamhetens intäkter (omsättning)

Verksamhetens intäkter uppgick till 184,1 mkr (188,5 mkr 2008). Omsättningen 2009 har varit högre än den nivå som budgeterats i verksamhetsinriktning och budget för GR 2009. Främst har omsättningen varit högre än budgeterat avseende övriga intäkter för styrgrupperna Utbildningsgruppen samt Sociala- och Arbetsmarknadsgruppen.

GRs omsättning består av medlemsavgifter och övriga intäkter.

Den totala medlemsavgiften från kommunerna har sedan 2003 beräknats som 68,11 kr per kommuninvånare i respektive kommun. Se vidstående tabell för medlemsintäkt per kommun. 2009 uppgick medlemsavgiften till 61 037 kkr. Medlemsavgiften utgör totalt 33 procent av GRs omsättning. 59 procent av medlemsavgiften används till verksamhet inom GR. 41 procent av medlemsavgiften vidaretransfereras till flera andra regionala organisationer enligt tabell nästa sida.

### Medlemsavgifternas fördelning på kommuner 2008-2009 (kkr)

| Kkr           | 2009          | 2008          |
|---------------|---------------|---------------|
| ALE           | 1 845         | 1 825         |
| ALINGSÅS      | 2 502         | 2 485         |
| GÖTEBORG      | 33 613        | 33 358        |
| HÄRRYDA       | 2 246         | 2 206         |
| KUNGSBACKA    | 4 900         | 4 839         |
| KUNGÄLV       | 2 700         | 2 649         |
| LERUM         | 2 568         | 2 526         |
| LILLA EDET    | 874           | 874           |
| MÖLNDAL       | 4 048         | 4 015         |
| PARTILLE      | 2 295         | 2 289         |
| STENUNGSUND   | 1 593         | 1 579         |
| TJÖRN         | 1 018         | 1 019         |
| ÖCKERÖ        | 835           | 833           |
| <b>Summa</b>  | <b>61 037</b> | <b>60 497</b> |
| <b>kr/inv</b> | <b>68,11</b>  | <b>68,11</b>  |

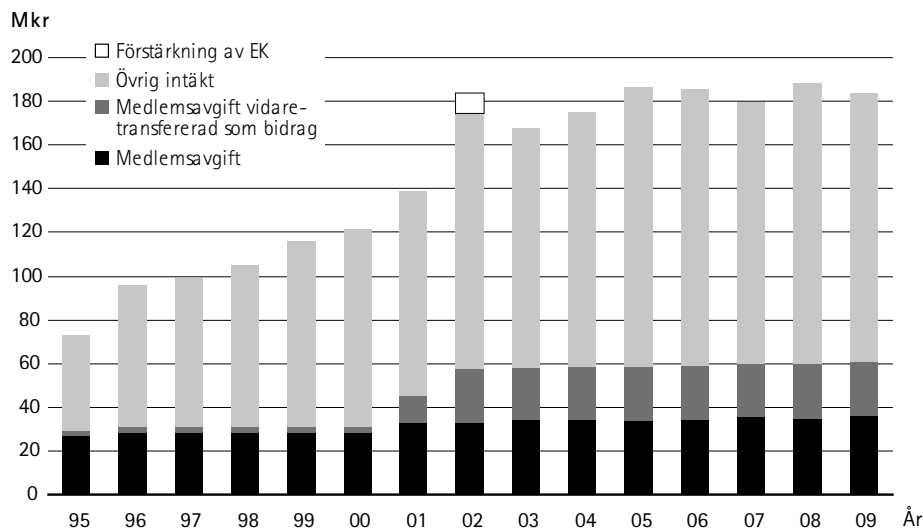
Om man exkluderar den medlemsavgift som GR vidaretransfererar till andra regionala organisationer från GRs omsättning, samt från summa medlemsavgift, så är 23 procent (35 969 kkr/159 020 kkr) av intäkterna medlemsavgift och 77 procent övriga intäkter.

Övriga intäkter utgörs bl.a. av deltagaravgifter vid kurser, seminarier, cirklar, konsultationer, konferenser, försäljning av läromedel, gymnasieintagning, samt bidrag från stat, Socialstyrelsen, VGR, länsstyrelsen och EU. Nedanstående bild illustrerar intäkternas sammansättning över tid.

## Vidaretransferering till andra regionala organisationer (Kkr)

| Vidaretransferering            | GR            |               |
|--------------------------------|---------------|---------------|
|                                | 2009          | 2008          |
| ARC                            | 67            | 55            |
| Business Region Göteborg (BRG) | 20 000        | 20 000        |
| Europakorridoren               | 300           | 347           |
| Göteborg & Co                  | 1 300         | 1 100         |
| LTS                            | 35            | 35            |
| Miljödiplomering               | 38            | 0             |
| Miljösamverkan                 | 110           | 105           |
| Reväst                         | 50            | 30            |
| Via Lappia                     | 10            | 20            |
| Västkom                        | 1 666         | 1 646         |
| Västkoststiftelsen             | 1 492         | 1 450         |
| <b>Summa lämnade bidrag</b>    | <b>25 068</b> | <b>24 788</b> |

## Verksamhetens intäkter

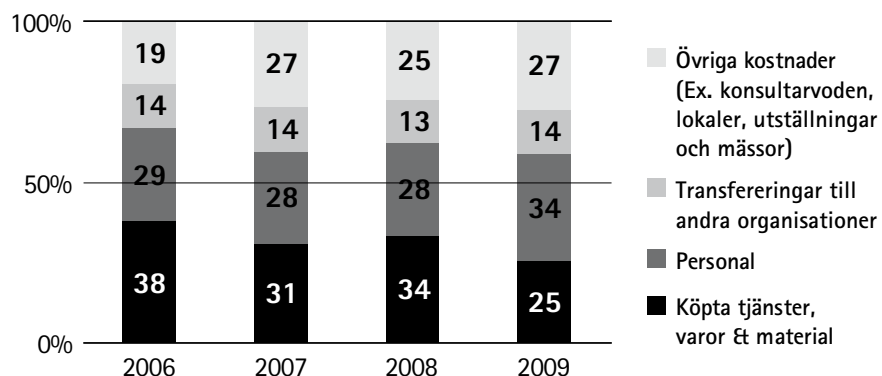


## Verksamhetens kostnader

Verksamhetens kostnader (RR) uppgår 2009 till 181,8 kkr jämfört med 184,4 kkr 2008. Bilden illustrerar verksamhetens kostnader under åren 2006-2009. Den största kostnadsposten 2006-2008 är köpta tjänster, varor och material

följt av personalkostnader. 2009 utgör personalkostnader största andelen av verksamhetens kostnader följt av köpta tjänster, varor och material.

### Andel av verksamhetens kostnader



**Finansnetto**

Årets finansnetto uppgår till 0,3 mkr (se not 3). Bankkostnaderna för 2009 uppgår till 33 kkr.

**Tillgångar och investeringar**

Tillgångarna har ökat med 1,8 mkr och uppgår till 131,7 mkr. Anläggningstillgångarna är 22,8 mkr 2009. Årets nettoinvesteringar uppgår till 1,5 mkr. Kostnaderna för avskrivningar är 1,2 mkr (se not 1).

**Skulder och eget kapital**

De kortfristiga skulderna ökar med 4,3 mkr till 95,0 mkr. Leverantörsskulder, upplupna kostnader och förutbetalda intäkter, förskott medlemsavgifter samt övriga kortfristiga skulder ökar 2009 jämfört med 2008. Reservationer i pågående projekt är lägre 2009 jämfört med 2008, på skuldsidan (se not 2). GR har inga långfristiga skulder.

**Eget kapital**

GR har de senaste åren stärkt det egna kapitalet och soliditeten med de resultat som verksamheten genererat. GRs soliditet har över tid ökat och är 2009-12-31 18,3 procent. För mer information angående GRs soliditet se rubriken "GR i siffror-5 års översikt". Här visas soliditeten 2005-2009 före disponering av respektive års resultat. Disponering av respektive års resultat beslutas av GRs styrelse. För mer information se tabellen nedan under "Eget kapital".

**Eget kapital**

|   | 2005          | 2006          | 2007          | 2008          | 2009          | 2010          |
|---|---------------|---------------|---------------|---------------|---------------|---------------|
| <b>Eget kapital (varav 14 076 kkr avser kapitaltillskott Gryning)</b>   | <b>29 068</b> | <b>28 770</b> | <b>30 795</b> | <b>33 455</b> | <b>38 035</b> | <b>35 577</b> |
| Disponering av resultat år ...  |               |               |               |               |               |               |
| ... 2004 och 2005 till Universeum   | -2 000        | -1 000        |               |               |               |               |
| ... 2005 till oförutsett (200 tkr) & Europa Direkt (200 tkr)  |               | -400          |               |               |               |               |
| ... 2006 till uppgradering av webbplatser, samt till "Uthållig tillväxt"  |               |               | -1 500        |               |               |               |
| ... 2007 till "Strukturbild", samt det sociala området  |               |               |               | -1 100        |               |               |
| ... 2008 till Hållbar utveckling, internationaliseringsarbete, arbetsliv/personal, IT-investeringar, Strukturbilden - ÖP-översikt, verksamhetsutveckling FoU i Väst |               |               |               |               | -3 816        |               |
| <b>Resultat aktuellt år</b>   | <b>1 702</b>  | <b>3 425</b>  | <b>4 160</b>  | <b>5 680</b>  | <b>1 358</b>  |               |
| <b>Eget kapital före resultat disposition</b>   | <b>28 770</b> | <b>30 795</b> | <b>33 455</b> | <b>38 035</b> | <b>35 577</b> |               |

# GR – uppföljning av mål och satsningar 2009

## Förbundsstyrelsen samt styrgruppen för miljö och samhällsbyggnad

### *Uppföljning av prioriterade mål och satsningar 2009*

Förbundsstyrelsen har genom mål- och strategidokumentet Uthållig tillväxt lagt fast huvudriktningen för det fortsatta arbetet med att utveckla såväl den regionala strukturen som miljön. Tillsammans med Strukturbild för Göteborgsregionen. En överenskommelse om att vi gemensamt tar ansvar för att den regionala strukturen är långsiktigt hållbar har förbundsstyrelsen därmed lagt en tydlig grund för arbetet med att möta de grundläggande utmaningar för Göteborgsregionens utveckling som beskrivs i Uthållig tillväxt.

En stor del av förbundsstyrelsens och styrgruppens arbete under året har präglats av processen med investeringsplaneringen för en regional och nationell transportinfrastruktur 2010-2021. Arbetet har samordnats av Västra Götalandsregionen (VGR) genom regionutvecklingssekreteriatet. Under hösten 2009 dominerades processen av arbetet med ett västsvenskt infrastrukturpaket som tillsammans med investeringsplaneringen kan innebära en ny plattform för att utveckla Göteborgsregionen och Västsverige.

Förbundsstyrelsen har utgjort styrgrupp för projektet K2020 – Kollektivtrafikprogram för Göteborgsregionen, där sex organisationer under året kommit överens om ett program för att bygga ut kollektivtrafiken. Styrgruppen har stött förbundsstyrelsen i denna process.

Medverkan i programskrivningen angående FoU-medel från Stiftelsen för Miljöstrategisk forskning (MISTRA) för en satsning inom området hållbar stadsutveckling har lett fram till att ett centrum för hållbar stadsutveckling nu kommer att etableras. Detta är ett stort steg framåt till stöd för arbetet med att nå målet om en hållbar utveckling. Göteborg och därmed Göteborgsregionen kan samtidigt profilera sig internationellt i frågor om hållbar stads- och regionutveckling.

Som ett första steg i arbetet med en regional kretsloppsplan har ett förslag till regional avfallsplan för Göteborgsregionen utarbetats. Arbetet har tagit sin utgångspunkt i EUs avfallsdirektiv, nationell avfallslagstiftning och föreskrifter, de nationella miljömålen samt regionala/kommunala avfalls- och miljömål.

Arbetet med att skapa ett gemensamt vattenskyddsområde utmed Göta älv, bl a. för att långsiktigt säkerställa dess funktion som råvattentäkt, fortsätter. I slutet av året påbörjades en revidering av vattenförsörjningsplanen från 2003.

Clean Shipping-projektet, som syftar till att begränsa klimatpåverkan från sjöfarten, var ursprungligen tänkt att avslutas vid årsskiftet 2009. Då intresset hela tiden vuxit, både inom Sverige och internationellt, har beslut fattats att fortsätta projektet ytterligare två år. Västsvensk sjöfart och underleverantörer i Västsverige gynnas av att ett internationellt sjöfartsprojekt utvecklas och har sin bas här.

Förbundsstyrelsen samt styrgruppen för miljö och samhällsbyggnad har i sitt arbete verkat för en långsiktigt hållbar utveckling utifrån de tre grundläggande och inbördes beroende dimensionerna – den miljömässiga, den sociala och den ekonomiska. För att öka kunskapen har skriften "Hållbarhetsmodeller – vad är hållbar utveckling?" tagits fram.

## Styrgrupperna för det sociala området samt arbetsmarknad

### *Uppföljning av prioriterade mål och satsningar 2009*

Sociala styrgruppen definierade fyra strategiska områden för verksamheten 2009. Dessa var Brukarkraft, Regional Utveckling, Uppföljning och utvärdering samt Personal- och kunskapsutveckling. Ett antal gemensamma aktiviteter har genomförts som sorteras under valda strategi i syfte att bidra till visionen om det goda livet i Göteborgsregionen.

Valfrihetsmodellen inom vård och omsorg håller på att genomföras i flera medlemskommuner. Angeläget är att veta vad verksamheterna kostar, och som ett led i detta gjordes en fördjupad studie kring "hemtjänsttimmen". Alla tretton medlemskommunerna deltog. Under rubriken uppföljning och utvärdering har även två andra studier genomförts – dels analys av korttidsvistelse inom LSS-verksamheten och dels försörjningsstödet utveckling inom Göteborgsregionen.

Inom området Regional Utveckling tar sociala styrgruppen fram ett förslag för en kommande kommundiskussion kring socialt hållbar utveckling. I arbetet ingår en expertpanel med representanter från olika discipliner och verksamhetsområden. För att stärka den regionala utveck-

lingen har den sociala styrgruppen även drivit pilotarbetet "Blommade Ålderdom". Ett arbete finansierat med EU-medel och som sex kommuner och stadsdelar har deltagit i. Syftet var att med olika kulturinslag berika de äldres vardag inom hemtjänst och äldreboende.

Ytterligare ett inslag, för att stärka den kommungemensamma plattformen, är etablerandet av ett gemensamt resurscentrum, "Dialoga", kring frågor om våld i nära relationer. Här deltar elva av medlemskommunerna.

Det bildade regionala vård- och omsorgscolleget som fått sin certifiering av Nationella Rådet är ännu en satsning för att stärka den regionala utvecklingen och den kommungemensamma plattformen. Samarbetet och erfarenhetsutbytet kring de ensamkommande asylsökande barnen är ytterligare ett exempel. Här har medlemskommunerna under året tagit emot cirka 150 barn oavsett avtal.

När det gäller personal- och kunskapsutveckling har ett drygt 100-tal kurser, utbildningar och konferenser genomförts med cirka 7500 deltagare. Kursvärderingarna ger rent generellt höga betyg för föreläsare och innehåll. Här genomfördes bl.a. en serie om 11 konferenser med 3000 deltagare, där temat var missbruks- och beroendevård. Utöver detta, som en del i utarbetandet av nationella riktlinjer inom demensvården, har i samarbete med bl a Socialstyrelsen även genomförts GAP-analyser och konferenser för cirka 300 deltagare.

För att stödja den kommungemensamma kunskapsutvecklingen har ett samarbetsavtal tecknats med Sahlgrenska akademien för att skapa en långsiktigare, stabilare hantering av praktiken för arbetsterapeuter, sjuksköterskor och sjukgymnaster.

Målet för GRs styrgrupp för arbetsmarknad är att verka för en hög sysselsättning i Göteborgsregionen. Fokus för styrgruppens arbete har varit de grupper i vårt område som är mer utsatta och har svårare att etablera sig på arbetsmarknaden. En strategi för att främja sysselsättningen är att etablera en plattform med bl.a. Arbetsförmedlingen som syftar till regionala överenskommelser för lokalt agerande. Under året har två större verksamhetsområden etablerats med Arbetsförmedlingen där den regionala analysen och avstampet är centralt. Dessa två är:

- Kommungemensam plattform för att bättre stödja nyanlända och arbetslinjen
- Projekt MellanRum, som medfinansieras av EU och vänder sig till arbetssökande ungdomar.

## FoU i Väst

### *Uppföljning av prioriterade mål och satsningar 2009*

För att förverkliga visionen om Det goda livet och Göteborgsregionen som en attraktiv, spännande och trygg region att bo i krävs systematiskt lärande och regional kunskapsutveckling som stärker samverkan inom välfärdsområdet. Här följer något av det som FoU i Väst/GR

gjort under året:

- 52 forskningskonferenser, seminarier och föreläsningar har under året anordnats för 5 000 medarbetare i GR kommunerna, övriga kommuner i Västra Götalands län, Västra Götalandsregionen samt frivilligorganisationer. Genom dessa konferenser har bl.a. samverkan mellan kommuner, frivilligorganisationer och sjukvården betonats och förstärkts.
- Ett 40-tal studier och utvärderingar har pågått varav flertalet berört samverkan mellan och inom kommunerna samt med Västra Götalandsregionen.
- Slutrapporten från utvärderingen av Västbus – riktlinjer för att barn- och ungdomar med psykiska, psykiatriska och sociala problem inte ska komma i kläm mellan olika verksamheter – visade att arbetet kommit en bra bit på väg men att fortsatt information och utbildning krävs.
- En utvärdering i tre stadsdelar i Göteborg visade att förebyggande hembesök till personer över 80 år kan vara en investering som får positiva effekter för ekonomi och för äldres hälsa.
- 25 rapporter har publicerats. Några har fått massmedial uppmärksamhet och somliga används som studie- och undervisningsmaterial i kommunerna och vid högskolor och universitet.
- Fem forsknings- och utvecklingscirkel har pågått. 70 medarbetare från GR-kommunerna och från Västra Götalandsregionen har fått forskarstöd för att göra egna studier och för erfarenhetsutbyte.
- FoU i Väst/GR:s webbplats [www.grkom.se/fouivast](http://www.grkom.se/fouivast) har haft 196 000 besök under året.

## Utbildningsgruppen

### *Uppföljning av prioriterade mål och satsningar 2009*

- Pedagogiskt Centrum (PC) har årligen ca 40000 deltagare på seminarier, längre och kortare utbildningar, på konferenser, i pedagogisk verksamhet och vid andra arrangemang såsom mässor och liknande.
- Pedagogiskt Centrum utgår ifrån att operera inom fyra verksamhetsområden, dessa delas in i Utbildning, Utveckling, Forskning och Aktion.
- PC utvecklar, utbildar och genomför verksamhet i samverkan mellan regionens utbildningslandskap och engagerade aktörer inom området, såsom universitet, forskningsinstitut, näringsliv, myndigheter och andra organisationer. GRs spjutspetskompetens efterfrågas såväl nationellt som internationellt och de kontakter som uppstår på denna arena bidrar till skolans utveckling i regionen.
- Verksamheten har under året utbildat närmare 17000 yrkesverksamma pedagoger, skolledare och annan personal kopplade till utbildningsområdet och inom ledarförsörjningsfältet. Vidare har över 23 500 personer deltagit i aktiviteter och mässammanhang.



- Totalt har det genomförts över 450 utbildningsinsatser riktade mot pedagogisk personal och inom ramen för ledarutvecklingsprojekt. Dessa har arrangerats inom såväl längre som kortare sammanhang.
  - Det har producerats två mer omfattande filmproduktioner med pedagogiskt syfte och åtta kortare sådana. Produktion av två digitala lärplattformar har påbörjats. Över femton pedagogiska spel och övningar har producerats och det har genomförts metodutveckling kring bland annat EU, Klimat, Mänskliga rättigheter, Matematik och Sexuell hälsa.
  - Inom ramen för aktionsfältet har över 30 FN och EU-rollspel genomförts och elevinriktade insatser för EU-frågor, Sex och samlevnad, Klimatfrågan, demokratifrågor och IT och lärande har totalt engagerat över 6 000 elever inom grund- och gymnasieskola, vuxenutbildning och högskola.
  - Traineeprogrammet inom Framtidens Ledare omfattar en programtid om 14 månader. Rekryteringsprocessen till programmet inbegriper ca 800 sökande. Programmet har därmed haft närmare 10 000 sökande sedan starten 1998. Blivande Ledare har sedan start 1998 haft totalt 275 deltagare med ambitionen att utveckla sitt personliga ledarskap. Ett vidareutvecklat program vid namn Ny som chef startar januari 2010.
  - Forskningsområdet har berikats med deltagande i två större nationella och internationella forskningsprojekt.
  - Läromedel inköptes via GR för drygt 40 mkr (43) under 2009. Genom miljötransporter reduceras trafikarbetet med 80 procent jämfört med om kommunerna själva skulle ha hanterat läromedelsverksamheten.
  - GR förfogar upphovsrättsligt över ett mediebibliotek bestående av 22 000 artiklar (20 000) till ett värde av dryga 20 mkr (20 mkr).
  - Mer än 1 200 av regionens kommunala och fristående för- grund- och gymnasieskolor med en omfattning av drygt 160 000 elever innefattas av GRs läromedelservice.
  - Fr.o.m. 1 november 2009 nås även Falkenbergs kommun av GR Läromedels mediatjänster, vilket innebär en ökning med 6 000 elever fördelat på 65 enheter, inom för-, grund- och gymnasieskola. Av drygt 260 000 (190 000) medielån utgjordes 120 000 (36 000) av digital distribution.
  - GR sköter gymnasieintagningen för samtliga 73 (67) skolor i regionen, varav 32 (30) är kommunala och 41 (37) fristående. Totalt hanterades 15 159 (15 000) ansökningar till 443 utbildningar. Andel elever som själva gjort sina val via Indranet är 74 procent (70 %). Antal besökare på Indranet fortsätter att öka, från 264 312 till 332 714, en ökning med 25 procent (27 %).
  - Andelen elever som är intagna på sitt förstahandsval är 80 procent (84 %), dvs. en minskning.
  - Fyllnadsgraden för skolorna har ökat något i förhål-
- lande till föregående år, 95 procent (93 %). Andelen elever som sökt och blivit intagna i sin hemkommun fortsätter att minska för nionde året i rad och uppgår nu till 45 procent (47 %).
  - Uppföljnings- och utvärderingsverksamheten har utvecklats och idag finns ett omfattande statistiskt material som redovisar regionens utbildningsverksamhet på [www.GRkom.se/U3](http://www.GRkom.se/U3), med bl.a. ca 200 diagram beskrivande samtliga skolformer, samt ca 25 kommunvisa diagram över grund- och gymnasieskola.
  - Webbplatsen [Praktikplatsen.se](http://Praktikplatsen.se) har utvecklats för att underlätta hanteringen av praktikplatser och andra arbetslivskontakter. Webbplatsen hade 103 000 (60 000) besök under året.
  - 2009 har [www.praktikplatsen.se](http://www.praktikplatsen.se) haft samarbete med ca 5 500 (4 500) företag och arbetsplatser. Dessa har erbjudit 10 400 (9 500) praktikplatser till grundskoleelever i årskurs 8 och 9 och 3 200 (2 900) APU-platser (arbetsplatsförlagd utbildning) till gymnasieskolor/vuxenutbildning.
  - 250 (248) handledare på arbetsplatserna har utbildats.
  - Ca 700 företag erbjuder även andra kontakter såsom studiebesök, informatörer m.m.
  - Knappt 17 000 (17 000) elever vid drygt 100 (100) kommunala och fristående grundskolor samt ca 3 200 gymnasieelever vid 16 gymnasieskolor och vuxenutbildningsenheter har under året haft möjlighet att söka praktikplats genom [Praktikplatsen.se](http://Praktikplatsen.se).
  - Tidskriften "SJU8NIO" som vänder sig till grundskolans ungdomar och tar upp utbildningsfrågor, har en upplaga på ca 40 000 exemplar och utkommer fyra gånger per år.
  - Under 2009 gavs inte tidningen ett-tre ut. Lågkonjunkturen omöjliggjorde de annonsvolymerna som krävs. Utgivningen kommer dock att återupptas och första numret 2010 kommer ut i mars/april. Distribution sker till gymnasieelever i år 2 och 3.
  - Antalet besök på GR Utbildnings webbplatser år 2009 var 1 013 429 (650 000).
  - Ca 200 000 (ca 180 000) barn och unga får utbildning från och med förskolan till och med gymnasieskolan och detta till en kostnad av uppemot 16 miljarder kronor (14 miljarder).
  - Inom GRs kommuner får nära 30 000 (nära 30 000) vuxna utbildning i form av komvux, särsvux och Svenska för invandrare (SFI) till en kostnad av ca 600 mkr (drygt 600 mkr).

## GR i siffror – 5 års översikt

(Belopp i Mkr om ej annat anges)

|   | 2005   | 2006   | 2007   | 2008   | 2009   |
|---|--------|--------|--------|--------|--------|
| <b>GR – Allmänt</b>   |        |        |        |        |        |
| Invånare i medlemskommunerna, tusental                                  | 879    | 888    | 896    | 907    | 918    |
| Avgift per invånare, kr   | 68,11  | 68,11  | 68,11  | 68,11  | 68,11  |
| Årsarbetare GR, st  | 76     | 75     | 82     | 83     | 97     |
| <b>GR – Ekonomiskt resultat</b>   |        |        |        |        |        |
| Omsättning totalt   | 186,9  | 185,4  | 179,2  | 188,5  | 184,1  |
| varav medlemsavgifter avsedda för GRs verksamhet                        | 34,3   | 34,5   | 35,2   | 35,7   | 35,9   |
| varav medlemsavgifter transfererade till andra regionala organisationer | 24,6   | 24,9   | 24,7   | 24,8   | 25,1   |
| varav övriga intäkter   | 128,0  | 126,0  | 119,3  | 128,0  | 123,1  |
| Årets resultat (resultat efter finanslika poster)                       | 1,7    | 3,4    | 4,2    | 5,7    | 1,4    |
| <b>GR – Tillgångar &amp; skulder</b>                                    |        |        |        |        |        |
| Balansomslutning  | 172,9  | 163,9  | 135,9  | 129,9  | 131,8  |
| Balansomslutning (exkl tillskott avs. Gryning & Göken)                  | 105,3  | 102,5  | 121,8  | 115,8  | 117,7  |
| Anläggningstillgångar   | 23,9   | 22,6   | 22,4   | 22,4   | 22,8   |
| Eget kapital (före resultatdisposition)                                 | 28,8   | 30,8   | 33,5   | 38,0   | 35,6   |
| Soliditet (exkl Gryning & Göken)  | 16,1%  | 16,3%  | 15,9%  | 20,7%  | 18,3%  |
| Likviditet (exkl Gryning & Göken)                                       | 106,4% | 111,1% | 112,2% | 118,5% | 114,6% |
| Investeringar   | 1,3    | 1,5    | 1,5    | 0,9    | 1,5    |
| Investeringarnas andel av kostnaderna                                   | 0,7%   | 0,8%   | 0,9%   | 0,4%   | 0,8%   |
| Avskrivningar   | 2,8    | 2,5    | 1,6    | 1,2    | 1,2    |
| Resultat efter avskrivningar  | 1,1    | 2,6    | 2,6    | 2,9    | 1,1    |
| Finansnetto   | 0,6    | 0,8    | 1,6    | 2,8    | 0,3    |
| Kapitalomsättningshastighet ggr (exkl Gryning & Göken)                  | 2,0    | 1,8    | 1,5    | 1,6    | 1,6    |

## Resultaträkning GR och sammanställd redovisning (koncernen)

kkkr

|  | NOT nr      | GR              |                 | Sammanställd redovisning |                 |
|--|-------------|-----------------|-----------------|--------------------------|-----------------|
|  |             | 2009            | 2008            | 2009                     | 2008            |
| <b>VERKSAMHETENS INTÄKTER</b>                                |             | <b>184 088</b>  | <b>188 478</b>  | <b>619 329</b>           | <b>643 852</b>  |
| varav medlemsavgifter avsedda för GRs verksamhet             |             | 35 969          | 35 709          | -                        | -               |
| varav medlemsavgifter transf. till andra reg. organisationer |             | 25 068          | 24 788          | -                        | -               |
| varav övriga intäkter  |             | 123 051         | 127 981         | -                        | -               |
| <b>VERKSAMHETENS KOSTNADER</b>                               | <b>5, 7</b> | <b>-181 807</b> | <b>-184 442</b> | <b>-596 729</b>          | <b>-615 675</b> |
| <b>Resultat före avskrivningar</b>                           |             | <b>2 281</b>    | <b>4 036</b>    | <b>22 600</b>            | <b>28 177</b>   |
| Avskrivningar  | 1, 6        | -1 183          | -1 161          | -3 791                   | -3 470          |
| <b>Resultat efter avskrivningar</b>                          |             | <b>1 098</b>    | <b>2 875</b>    | <b>18 809</b>            | <b>24 707</b>   |
| Finansiella intäkter   | 3           | 298             | 2 836           | 600                      | 4 337           |
| Finansiella kostnader  |             | -38             | -31             | -306                     | -402            |
| <b>Resultat efter finansnetto</b>                            |             | <b>1 358</b>    | <b>5 680</b>    | <b>19 103</b>            | <b>28 642</b>   |
| Inkomstskatt   |             | 0               | 0               | -4 427                   | -5 976          |
| Minoritetsandelar  |             | 0               | 0               | -5 979                   | -7 039          |
| <b>ÅRETS RESULTAT</b>  |             | <b>1 358</b>    | <b>5 680</b>    | <b>8 697</b>             | <b>15 627</b>   |

## Balansräkning GR och sammanställd redovisning (koncernen)

kkkr

|   | NOT nr | GR            |               | Sammanställd redovisning |               |
|---|--------|---------------|---------------|--------------------------|---------------|
|   |        | 2009          | 2008          | 2009                     | 2008          |
| <b>TILLGÅNGAR</b>                             |        |               |               |                          |               |
| <b>Immateriella anläggningstillgångar</b>     |        |               |               |                          |               |
| Programvara                                   | 1, 6   | 610           | 753           | 610                      | 753           |
| <b>S:a immateriella anläggningstillgångar</b> |        | <b>610</b>    | <b>753</b>    | <b>610</b>               | <b>753</b>    |
| <b>Materiella anläggningstillgångar</b>       |        |               |               |                          |               |
| Byggnader och mark                            | 1, 6   | 0             | 0             | 27 165                   | 23 766        |
| Inventarier                                   | 1, 6   | 2 299         | 1 908         | 6 761                    | 6 424         |
| <b>S:a materiella anläggningstillgångar</b>   |        | <b>2 299</b>  | <b>1 908</b>  | <b>33 926</b>            | <b>30 190</b> |
| <b>Finansiella anläggningstillgångar</b>      |        |               |               |                          |               |
| Aktier i dotterbolag                          | 4      | 19 030        | 19 030        | 0                        | 0             |
| Aktier övriga                                 | 4      | 75            | 75            | 75                       | 75            |
| Fordran hos koncern                           |        | 749           | 671           | 0                        | 0             |
| <b>S:a Finansiella anläggningstillgångar</b>  |        | <b>19 854</b> | <b>19 776</b> | <b>75</b>                | <b>75</b>     |

## Balansräkning forts kkr

|  | NOT nr | GR             |                | Sammanställd redovisning |                |
|--|--------|----------------|----------------|--------------------------|----------------|
|  |        | 2009           | 2008           | 2009                     | 2008           |
| <b>Lager &amp; pågående arbete</b>                           |        |                |                |                          |                |
| Lager avseende läromedel                                     |        | 252            | 269            | 252                      | 269            |
| Pågående arbete & pågående projekt                           | 2      | 13 650         | 3 109          | 15 149                   | 3 109          |
| <b>S:a lager &amp; pågående arbete</b>                       |        | <b>13 902</b>  | <b>3 378</b>   | <b>15 401</b>            | <b>3 378</b>   |
| <b>Fordringar</b>  |        |                |                |                          |                |
| Kundfordringar   |        | 37 766         | 37 442         | 100 828                  | 94 552         |
| Förutbetalad kostnad & upplupen intäkt (inkl räntor)         |        | 2 776          | 2 782          | 10 516                   | 10 530         |
| Skattefordran  |        | 53             | 259            | 1 313                    | 374            |
| Övriga kortfristiga fordringar                               |        | 2 192          | 1 164          | 3 039                    | 2 070          |
| <b>S:a Fordringar</b>  |        | <b>42 787</b>  | <b>41 647</b>  | <b>115 696</b>           | <b>107 526</b> |
| <b>Likvida medel</b>   |        |                |                |                          |                |
| Kortfristiga placeringar                                     |        | 10 068         | 0              | 10 068                   | 0              |
| Kassa & bank   |        | 42 229         | 62 473         | 92 156                   | 113 879        |
| <b>S:a likvida medel</b>                                     |        | <b>52 297</b>  | <b>62 473</b>  | <b>102 224</b>           | <b>113 879</b> |
| <b>S:A TILLGÅNGAR</b>  |        | <b>131 749</b> | <b>129 935</b> | <b>267 932</b>           | <b>255 801</b> |
| <b>EGET KAPITAL &amp; SKULDER</b>                            |        |                |                |                          |                |
| <b>Eget kapital</b>  |        |                |                |                          |                |
| Balanserade vinstmedel                                       |        | 34 219         | 32 355         | 57 915                   | 46 104         |
| Årets res  |        | 1 358          | 5 680          | 8697                     | 15 627         |
| <b>S:a Eget kapital</b>                                      |        | <b>35 577</b>  | <b>38 035</b>  | <b>66 612</b>            | <b>61 731</b>  |
| <b>Minoritetsandelar</b>                                     |        | <b>0</b>       | <b>0</b>       | <b>33 467</b>            | <b>27 488</b>  |
| <b>Avsättningar</b>  |        |                |                |                          |                |
| Uppskjuten skatt   |        | 0              | 0              | 2 858                    | 3 048          |
| Avsättning pension   |        | 1 201          | 1 212          | 1201                     | 1 212          |
| <b>Summa avsättningar</b>                                    |        | <b>1 201</b>   | <b>1 212</b>   | <b>4059</b>              | <b>4 260</b>   |
| <b>Långfristiga skulder</b>                                  |        | <b>0</b>       | <b>0</b>       | <b>2 760</b>             | <b>5 110</b>   |
| <b>Kortfristiga skulder</b>                                  |        |                |                |                          |                |
| Leverantörsskuld   |        | 15 096         | 13 351         | 22 259                   | 26 562         |
| Upplupna kostnader & förutbetalda intäkter                   |        | 11 587         | 8 996          | 58 519                   | 44 776         |
| Förskott medlemsavgifter                                     |        | 30 877         | 30 519         | 30 877                   | 30 519         |
| Pågående arbete & pågående projekt                           | 2      | 26 459         | 27 021         | 26 459                   | 28 133         |
| Skulder till koncernföretag                                  |        | 0              | 2              | 0                        | 0              |
| Skatteskulder  |        | 0              | 0              | 1 897                    | 848            |
| Övr kortfr skulder   |        | 10 952         | 10 799         | 19 023                   | 26 374         |
| <b>S:a kortfristiga skulder</b>                              |        | <b>94 971</b>  | <b>90 688</b>  | <b>161 034</b>           | <b>157 212</b> |
| <b>S:A EGET KAPITAL &amp; SKULDER</b>                        |        | <b>131 749</b> | <b>129 935</b> | <b>267 932</b>           | <b>255 801</b> |
| <b>Ansvarsförbindelser</b>                                   |        |                |                |                          |                |
| Kvarst. betalningsskyldighet avseende ombyggn enl hyresavtal |        | 0              | 0              | 4 858                    | 6 027          |
| <b>Ställda säkerheter</b>                                    |        |                |                |                          |                |
| Fastighetsinteckningar                                       |        | 0              | 0              | 13 500                   | 13 500         |

## Finansieringsanalys GR och sammanställd redovisning (koncernen)

kkkr

|  | GR             |               | Sammanställd redovisning |                |
|--|----------------|---------------|--------------------------|----------------|
|  | 2009           | 2008          | 2009                     | 2008           |
| <b>DEN LÖPANDE VERKSAMHETEN</b>                            |                |               |                          |                |
| Rörelseresultat före avskrivningar                         | 2 281          | 4 036         | 22 600                   | 28 193         |
| Justeringar som inte ingår i kassaflödet                   | 0              | 6             | 0                        | 1 367          |
| Erhållen ränta   | 298            | 2 836         | 600                      | 4 337          |
| Erlagd ränta   | -38            | -31           | -306                     | -402           |
| Betald skatt   | 0              | 0             | -4 617                   | -4 548         |
| <b>Förändring av rörelsekapital löpande verksamheten</b>   | <b>2 541</b>   | <b>6 847</b>  | <b>18 277</b>            | <b>28 947</b>  |
| <b>Justering för förändring av rörelsekapital</b>          |                |               |                          |                |
| Förändring av lager, pågående arbete & pågående projekt    | -14 902        | -6 718        | -17 513                  | -5 134         |
| Förändring av kortfristiga fordringar                      | -1 218         | 25 361        | -10 520                  | -16 601        |
| Förändring av kortfristiga skulder                         | 4 845          | -2 770        | 5 496                    | 8 737          |
| Förändring av avsättning                                   | -11            | 20            | -11                      | 20             |
| <b>KASSAFLÖDE LÖPANDE VERKSAMHETEN</b>                     | <b>-8 745</b>  | <b>22 740</b> | <b>-4 271</b>            | <b>49 171</b>  |
| <b>INVESTERINGSVERKSAMHETEN</b>                            |                |               |                          |                |
| Förvärv av materiell & immateriell anläggningstillgång     | -1534          | -858          | -7 543                   | -11 854        |
| Försäljning av materiell & immateriell anläggningstillgång | 103            | 39            | 159                      | 39             |
| Förändring finansiella anläggningstillgångar               | 0              | 0             | 0                        | 0              |
| <b>KASSAFLÖDE INVESTERINGSVERKSAMHETEN</b>                 | <b>-1 431</b>  | <b>-819</b>   | <b>-7 384</b>            | <b>-11 815</b> |
| <b>FINANSIERINGSVERKSAMHETEN</b>                           |                |               |                          |                |
| Upptagna lån   | 0              | 0             | 0                        | 0              |
| Amortering av skuld  | 0              | 0             | 0                        | 0              |
| <b>KASSAFLÖDE FINANSIERINGSVERKSAMHETEN</b>                | <b>0</b>       | <b>0</b>      | <b>0</b>                 | <b>0</b>       |
| <b>ÅRETS KASSAFLÖDE</b>                                    | <b>-10 176</b> | <b>21 921</b> | <b>-11 655</b>           | <b>37 356</b>  |
| Likvida medel vid årets början                             | 62 473         | 40 552        | 113 879                  | 76 523         |
| Likvida medel vid årets slut                               | 52 297         | 62 473        | 102 224                  | 113 879        |

## Noter GR (kkkr)

### Not 1, Inventarier

| Inventarier & immateriella anl.tillg. (Kkr) | GR             |                |
|---|----------------|----------------|
|   | 2009           | 2008           |
| <b>Anskaffningsvärden</b>                   |                |                |
| Ingående anskaffningsvärde                  | 15 049         | 17 957         |
| Inköp under året                            | 1 534          | 858            |
| Pågående nyanläggningar                     | 0              | 0              |
| Försålt/utrangerat under året               | -326           | -3 766         |
| <b>Utgående ack. Anskaffn.värden</b>        | <b>16 257</b>  | <b>15 049</b>  |
| <b>Ack planenliga avskrivn.</b>             |                |                |
| Ingående avskrivningar                      | -12 388        | -14 947        |
| Försålt/utrangerat under året               | 223            | 3 720          |
| Årets planenliga avskrivningar              | -1 183         | -1 161         |
| <b>Utgående ack.planenl.avskr.</b>          | <b>-13 348</b> | <b>-12 388</b> |
| <b>Utgående planenligt restvärde</b>        | <b>2 909</b>   | <b>2 661</b>   |

Avskrivningar har skett enligt plan med 1, 3, 5, 7, 10 och 33 år

|  | GR          |            |
|--|-------------|------------|
|  | 2009        | 2008       |
| Direktavskrivna korttidsinventarier          | 1228        | 832        |
| <b>Summa direktavskrivna korttidsinvent.</b> | <b>1228</b> | <b>832</b> |

### Not 2, Pågående arbete & pågående projekt per verksamhet, kkr

Pågående arbete och pågående projekt avser projekt eller verksamhet som pågår och där alla intäkter och kostnader ännu ej är redovisade. Ett positivt saldo innebär en reservation av intäkter (GR är skyldig någon dessa pengar). Ett negativt saldo innebär en reservation av kostnader (Gr har en fordran på någon).

| Verksamhet                              | Överskjutande intäkter<br>i pågående projekt |               | Överskjutande kostnader<br>i pågående projekt |               |
|---|--|---------------|---|---------------|
|   | 2009   | 2008          | 2009  | 2008          |
| <b>Styrgruppernas verksamhet</b>        |  |               |   |               |
| FoU i väst                              | 4 942  | 6 106         | 0   | 0             |
| Miljö och samhällsbyggnad               | 7 039  | 8 805         | -591  | -1 066        |
| Sociala- och arbetsmarknadsgruppen      | 4 420  | 6 486         | -1 713  | -380          |
| Utbildningsgruppen                      | 7 597  | 5 604         | -11 306                                       | -1 337        |
| <b>Styrgruppernas verksamhet Totalt</b> | <b>23 998</b>                                | <b>27 001</b> | <b>-13 610</b>                                | <b>-2 783</b> |
| <b>Övrig verksamhet</b>                 |  |               |   |               |
| Gemensam administration                 | 2 461  | 20            | -40   | -326          |
| Transfereringar                         | 0  | 0             | 0   | 0             |
| Politik                                 | 0  | 0             | 0   | 0             |
| Räntor                                  | 0  | 0             | 0   | 0             |
| <b>Övrig verksamhet totalt</b>          | <b>2 461</b>                                 | <b>20</b>     | <b>-40</b>                                    | <b>-326</b>   |
| <b>Verksamhet totalt</b>                | <b>26 459</b>                                | <b>27 021</b> | <b>-13 650</b>                                | <b>-3 109</b> |

### Not 3, Finansnetto

| Kkr                                | GR         |              |
|------------------------------------|------------|--------------|
|                                    | 2009       | 2008         |
| <b>Finansiella intäkter</b>        |            |              |
| Ränteintäkter                      | 394        | 2 740        |
| Valutakursdifferens likvida medel  | -96        | 96           |
| <b>Summa finansiella intäkter</b>  | <b>298</b> | <b>2 836</b> |
| <b>Finansiella kostnader</b>       |            |              |
| Räntekostnader                     | -5         | -8           |
| Bankkostnader                      | -33        | -23          |
| <b>Summa finansiella kostnader</b> | <b>-38</b> | <b>-31</b>   |
| <b>Summa finansnetto</b>           | <b>260</b> | <b>2 805</b> |

### Not 4, Finansiella anläggningstillgångar

| Kkr  | Aktie- & röstandel | GR            |               |
|--|--------------------|---------------|---------------|
|  |                    | 2009          | 2008          |
| <b>AKTIER I DOTTERBOLAG</b>  |                    |               |               |
| Göteborgsregionens Internationella Skola AB,<br>556527-5657, Säte: Göteborg, Innehav aktier: 2000 st |                    |               |               |
| Bokfört värde vid årets ingång:  | 100%               | 4 600         | 4 600         |
| Bokfört värde vid årets utgång:  | 100%               | 4 600         | 4 600         |
| <b>Gryning Vård AB, 556605-8201,</b><br>Säte: Göteborg, Innehav aktier: 5.400 st                     |                    |               |               |
| Bokfört värde vid årets ingång:  | 54%                | 14 130        | 14 130        |
| Bokfört värde vid årets utgång:  | 54%                | 14 130        | 14 130        |
| <b>Meritea AB, 556708-6995</b><br>Säte: Göteborg, Innehav 3000 st                                    |                    |               |               |
| Bokfört värde vid årets ingång:  | 100%               | 300           | 300           |
| Bokfört värde vid årets utgång:  | 100%               | 300           | 300           |
| <b>AKTIER OCH ANDELAR I ANDRA BOLAG</b>  |                    |               |               |
| Göteborg & Co, Träffpunkt AB, 556428-0369,<br>Säte: Göteborg, Innehav aktier: 4.500 st               |                    |               |               |
| Bokfört värde vid årets ingång:  | 15%                | 75            | 75            |
| Bokfört värde vid årets utgång:  |                    | 75            | 75            |
| <b>SUMMA</b>   |                    | <b>19 105</b> | <b>19 105</b> |

## Not 5, Specifikation av personal, personalkostnader

### SPECIFIKATION AV PERSONAL

|  | GR        |           |
|--|-----------|-----------|
|  | 2009      | 2008      |
| <b>Antal årsarbetare</b>                       |           |           |
| Kvinnor  | 64        | 55        |
| Män  | 33        | 28        |
| <b>Summa årsarbetare</b>                       | <b>97</b> | <b>83</b> |
| <b>Förbundsdirektör/VD &amp; ledningsgrupp</b> |           |           |
| Kvinnor  | 2         | 2         |
| Män  | 4         | 3         |
| <b>Summa förbundsdirektör/VD &amp; ...</b>     | <b>6</b>  | <b>5</b>  |

### SPECIFIKATION AV PERSONALKOSTNADER (kkr)

|  | GR            |               |
|--|---------------|---------------|
|  | 2009          | 2008          |
| <b>Löner och ersättningar</b>  |               |               |
| Styrelse & förbundsdirektör/VD   | 1 733         | 1 718         |
| Ledningsgrupp 1)   | 3 429         | 3 356         |
| Övriga anställda (inkl extrapersonal & arvodister)                         | 36 776        | 30 371        |
| Avsättning pension   | 65            | 87            |
| <b>Summa löner och ersättningar</b>  | <b>42 003</b> | <b>35 532</b> |
| <b>Sociala avgifter enligt lag &amp; avtal</b>                             | <b>17 995</b> | <b>14 705</b> |
| <i>Varav pensionskostnader, inkl särskild löneskatt avsättning pension</i> | <i>4 974</i>  | <i>3 254</i>  |
| <b>Övriga personalkostnader</b>  | <b>929</b>    | <b>1 878</b>  |
| <b>Summa personalkostnader</b>   | <b>60 927</b> | <b>52 115</b> |



## Förvaltningsberättelse sammanställd redovisning

GR-koncernen består förutom moderbolaget GR av Göteborgsregionens Internationella skola AB (ISGR), Meritea AB, som båda ägs till 100 procent av GR, samt Gryning Vård AB som ägs till 54 procent av GR. Övriga ägare till Gryning Vård AB är Skaraborgs och Fyrbodals kommunalförbund, som äger 17 procent vardera, samt Sjuhärads kommunalförbund vars ägarandel motsvarar 12 procent. GR är också en av tre huvudmän i Stiftelsen för Västsvenska fritidsområden och i Stiftelsen Korsvägen samt delägare i Göteborg & Co, Träffpunkt AB (se illustration nedan).

Den sammanställda redovisningen visar att koncernens resultat 2009 är 8,7 mkr, vilket kan jämföras med 15,6 mkr fg år. Omsättningen minskar från 643,9 mkr 2008 till 619,3 mkr 2009. Balansomslutning ökar från 255,8 mkr 2008 till 267,9 mkr 2009. Eget kapital ökar från 61,7 mkr 2008 till 66,6 mkr 2009. Antal årsarbetare (643 st 2008, 709 st 2009) ökar. Soliditet (24,1 % 2008, 24,9 % 2009) och likviditet (143,0 % 2008, 144,9 % 2009) ökar.

Nedan beskrivs respektive dotterbolag. Se resultaträkning, balansräkning, finansieringsanalys, bolagen i siffror och noter för mer ekonomisk information.

### Göteborgsregionens Internationella skola AB

(ISGR) bildades 1995-11-29 och har som fristående skola för vanlig skolplikt och med internationell profil att bedriva undervisning för elever från i första hand Göteborgsregionen samt att bedriva därtill anknytande verksamhet. Skolans främsta målgrupper inom den internationella sektionen utgörs av utländska familjer som tillfälligt vistas i Sverige och andra familjer som har verkat eller ska verka utomlands, med anknytning till näringsliv, universitet eller andra internationella intressen. Inom den svenska sektionen utgörs skolans målgrupp av elever boende i närområdet som har syskon på skolan.

ISGR inrymmer idag följande verksamheter:

- en fristående skola som motsvarar grundskolan årskurserna 1-9 enligt 9 kap. 1§ skollagen,
- en fristående internationell skola enligt 9 kap. 5§ skollagen,
- en fristående förskola enligt 2b kap. 6§ skollagen.

Skolan hade 2009 drygt 800 elever. Det finns elever från 10 av GRs medlemskommuner på skolan. Ett samarbete sker idag med International High School of the Gothenburg Region, IHGR, samt Hvitfeldska gymnasiet IHGR, samt Hvitfeldska gymnasiet avseende år 10 inom MYP-verksamheten samt övergången till International Baccalaureate år 11 och 12. ISGRs resultat 2009 uppgick till 338 kkr.

### Gryning Vård AB

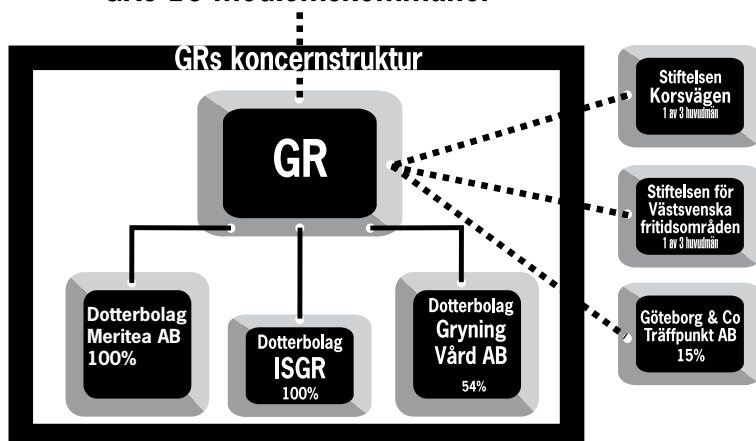
Gryning vård AB omfattar 33 olika verksamheter. Av dessa utgör tjugo behandlingshem för barn, barnfamiljer, ungdomar och vuxna missbrukare. Därutöver erbjuder bolaget insatser inom familjehemsvård, öppenvård, LSS-boenden, asylboenden samt skyddsboende för ungdomar hedersförtryckta ungdomar.

Vid årets ingång var beläggningen god men det fanns en oro för hur kommunernas ekonomiska åtstramningar skulle påverka bolaget. En handlingsplan för vikande beläggning togs fram under våren och besparingsåtgärder vidtog. Oron ökade under sommaren och tidig höst, då bolaget hade många lediga platser. Under årets sista månader ökade efterfrågan markant. Sammantaget medförde besparingsåtgärderna, och den periodvis ovanligt höga beläggningen, att Gryning för helåret kan uppvisa ett rörelseresultat efter finansiella poster på 17 423 kkr. Efter skatt och bokslutsdispositioner uppgår resultatet till 12 715 kkr.

Viktiga utvecklingsfrågor under 2009 har varit samarbetet med kommunerna angående mottagande av ensamkommande asylsökande flyktingbarn, implementeringen av en ny egen modell för klientuppföljning, samt fortsatt utveckling av rutiner för att tillgodose barns och ungdomars delaktighet och säkerhet i vården. Från och med 2010 övergår tillsynen av vården till Socialstyrelsen.

Skolinspektionen, som inrättades 2008, har stärkt tillsynen beträffande placerade barns skolgång. Den förstärkta tillsynen bedöms gynna Gryning, som väl lever upp till de krav som ställs på bolagets verksamheter.

### GRs 13 medlemskommuner



## Meritea AB

Meritea AB är ett av Göteborgsregionens kommunalförbund helägt icke vinstdrivande företag.

Meriteas uppgift är att arbeta för ett behovsstyrt valideringsutbud med god kvalitet, hög tillgänglighet samt både regional och nationell förankring. Tillsammans med bransch-företrädare, utbildningsföretag m fl. utvecklar Meritea metoder för validering samt utbildar utförare och valideringshandledare. Bolaget är dessutom en viktig länk vid genomförande av validering i Västra Götalandsregionen som administratör, kvalitetssäkrare, dokumentgranskare och genom att tillhandahålla ett it-stöd som länkar samman beställare, utförare och validander.

Meritea har för närvarande 10 fastanställda metodutvecklare, koordinatörer och kvalitetssäkrare av validering. Till detta kommer över 100 utbildade valideringsutförare inom

olika yrkessektorer och över 200 valideringshandledare ute olik arbetsplatser.

Meriteas valideringsverktyg fokuserar främst på personer som behöver få sin kompetens validerad i syfte att öka sin attraktivitet på arbetsmarknaden, stimulera till vidare utbildning samt för integration. Meriteas målgrupp finns i hela västra Sverige.

En förutsättning för att Meritea ska lyckas med sina uppdrag är de forum som bolaget verkar i. Dessa utgörs dels av arbetsmarknadens parter, branschföreträdare, Arbetsförmedlingen och olika verksamheter inom kommunerna, samt utförare av validering. Till detta kommer övriga intressenter, t.ex. nationella branschorganisationer, politiker och stora som små företag.

Meritea redovisar ett resultat 2009 efter skatt på -18 kkr.

## Bolagen i siffror – 5 års översikt

(belopp i Mkr om ej annat anges)

|  | 2005   | 2006   | 2007   | 2008   | 2009   |
|--|--------|--------|--------|--------|--------|
| <b>Sammanställd redovisning – Allmänt</b>                  |        |        |        |        |        |
| Antal årsarbetare  | 569    | 586    | 639    | 643    | 709    |
| <b>Sammanställd redovisning – Ekonomiskt resultat</b>      |        |        |        |        |        |
| Koncernens omsättning                                      | 541,6  | 550,0  | 594,0  | 643,9  | 619,3  |
| Koncernens resultat efter finansiella poster               | 17,6   | 3,3    | 15,4   | 28,7   | 19,1   |
| Koncernens resultat  | 10,1   | 4,2    | 8,7    | 15,6   | 8,7    |
| varav GR   | 0,4    | 0,8    | 0,5    | 5,6    | 1,4    |
| varav Gryning Vård AB                                      | 9,1    | 0,6    | 5,6    | 8,3    | 7,0    |
| varav ISGR   | 0,6    | 1,0    | 1,7    | 1,6    | 0,3    |
| varav Meritea  | 0      | 1,8    | 0,9    | 0,1    | 0,0    |
| <b>Sammanställd redovisning – Tillgångar &amp; skulder</b> |        |        |        |        |        |
| Koncernens balansomslutning                                | 250,5  | 249,1  | 232,2  | 255,8  | 267,9  |
| Eget kapital koncernen                                     | 35,4   | 40     | 47,2   | 61,7   | 66,6   |
| varav GR   | 28,8   | 30,7   | 33,4   | 38,0   | 35,6   |
| varav Gryning Vård AB                                      | 6,5    | 5,9    | 9,9    | 18,1   | 25,2   |
| varav ISGR   | 0,1    | 0,7    | 2,0    | 3,7    | 3,9    |
| varav Meritea  | 0      | 2,7    | 1,9    | 1,9    | 1,9    |
| Soliditet (exkl Göken)                                     | 19,3%  | 19,8%  | 24,6%  | 24,1%  | 24,9%  |
| Likviditet (exkl Göken)                                    | 128,0% | 129,3% | 143,9% | 143,0% | 144,9% |
| Koncernens investeringar                                   | 3,5    | 4,4    | 3,4    | 11,9   | 7,5    |

## Not 6, Sammanställd redovisning Inventarier, immateriala anläggningstillgångar, byggnader och mark

| Inventarier & immateriala anläggningstillgångar (Kkr) | Sammanställd redovisning |                | Byggnader & Mark (Kkr)                    | Sammanställd redovisning |               |
|---|--------------------------|----------------|---|--------------------------|---------------|
|   | 2009                     | 2008           |   | 2009                     | 2008          |
| <b>Anskaffningsvärden</b>                             |                          |                | <b>Anskaffningsvärden</b>                 |                          |               |
| Ingående anskaffningsvärde                            | 48 530                   | 48 714         | Ingående anskaffningsvärde                | 26 399                   | 19 699        |
| Inköp under året                                      | 3 362                    | 3 582          | Inköp under året                          | 4 181                    | 8 272         |
| Pågående nyanläggningar                               | 0                        | 0              | Försält/utrangerat under året             | 0                        | -1 361        |
| Försält/utrangerat under året                         | -510                     | -3 766         | <b>Utgående ack. Anskaffn.värden</b>      | <b>30 580</b>            | <b>26 610</b> |
| <b>Utgående ack. Anskaffn.värden</b>                  | <b>51 382</b>            | <b>48 530</b>  | <b>Ack planenliga avskrivn.</b>           |                          |               |
| <b>Ack planenliga avskrivn.</b>                       |                          |                | Ingående avskrivningar                    | -2 633                   | -2 239        |
| Ingående avskrivningar                                | -41 353                  | -42 209        | Försält/utrangerat under året             | 0                        | 0             |
| Försält/utrangerat under året                         | 351                      | 3 721          | Årets planenliga avskrivningar            | -782                     | -605          |
| Årets planenliga avskrivningar                        | -3 009                   | -2 865         | <b>Utgående ack.planenl.avskr.</b>        | <b>-3 415</b>            | <b>-2 844</b> |
| <b>Utgående ack.planenl.avskr.</b>                    | <b>-44 011</b>           | <b>-41 353</b> | <b>Utgående planenligt restvärde</b>      | <b>27 165</b>            | <b>23 766</b> |
| <b>Utgående planenligt restvärde</b>                  | <b>7 371</b>             | <b>7 177</b>   | Redovisat värde för fastigheter i Sverige | 27 165                   | 23 766        |

Avskrivningar har skett enligt plan med 1, 3, 5, 7, 10 och 33 år

## Not 7, Sammanställd redovisning, Specifikation av personal och personalkostnader

| SPECIFIKATION AV PERSONAL | Sammanställd redovisning |             |
|---------------------------|--------------------------|-------------|
|                           | 2009                     | 2008        |
| <b>Antal årsarbetare</b>  | <b>2009</b>              | <b>2008</b> |
| Kvinnor                   | 490                      | 442         |
| Män                       | 219                      | 201         |
| <b>Summa årsarbetare</b>  | <b>709</b>               | <b>643</b>  |

| SPECIFIKATION AV PERSONALKOSTNADER                               | Sammanställd redovisning |                |
|--|--------------------------|----------------|
|  | 2009                     | 2008           |
| <b>Löner och ersättningar</b>                                    | <b>2009</b>              | <b>2008</b>    |
| Styrelse & förbundsdirektör/VD                                   | 4 249                    | 4 474          |
| Ledningsgrupp  | 6 360                    | 7 935          |
| Övriga anställda (inkl extrapersonal & arvodister)               | 269 927                  | 256 968        |
| Avsättning pension   | 65                       | 87             |
| <b>Summa löner och ersättningar</b>                              | <b>280 601</b>           | <b>269 464</b> |
| <b>Sociala avgifter enligt lag &amp; avtal</b>                   | <b>101 661</b>           | <b>101 438</b> |
| Varav pensionskostnader  | 14 740                   | 11 948         |
| Övr. personalkostnader (inkl ersättn. förtroendevalda revisorer) | 14 672                   | 13 912         |
| <b>Summa personalkostnader</b>                                   | <b>396 934</b>           | <b>384 814</b> |

## Redovisningsprinciper – GR och sammanställd redovisning

Årsredovisningen har upprättats enligt Lag (1997:614) om kommunal redovisning. Samma redovisningsprinciper, om inte annat uppges, har tillämpats föregående räkenskapsår.

Koncernredovisningen omfattar räkenskaperna för Göteborgsregionens kommunalförbund (GR), de helägda dotterbolagen Göteborgsregionens Internationella Skola AB (ISGR) och Meritea AB, samt dotterbolaget Gryning Vård AB, som ägs med 54 procent. Koncernredovisningen är upprättad enligt förvärvsmetoden.

Tillgångar och skulder upptas till anskaffningsvärdet om ej annat framgår. Tillgångar och skulder i utländsk valuta värderas till balansdagens kurs. Valutakursdifferensen hänförlig till likvida medel redovisas i resultaträkningen under finansiella poster. Kundfordringar redovisas till belopp varmed de förväntas inflyta. Bland kundfordringarna finns dels fordringar för utförda tjänster och dels fordringar för medlemsavgifter.

Varulagret värderas till anskaffningsvärdet enligt lägsta värdets princip. Anskaffningsvärdet beräknas enligt FIFO-metoden (först in/först ut). Avdrag har skett för bedömd inkurans.

Som pågående arbete redovisas luftvård, kalkning samt FoU. Detta är tidsbegränsad verksamhet för vilka särskilda medel avsatts. Pågående projekt är projekt som har ett startdatum före årsskiftet och ett slutdatum efter årsskiftet, en tydlig budget och ett uttalat mål (till exempel sex kurs-tillfällen). Redovisningsprincipen för pågående projekt och pågående arbete är att alstrade inkomster eller utgifter vid årsskiftet balanseras i balansräkningen. Befarade förluster redovisas direkt i årets resultaträkning.

Avskrivningar enligt plan på anläggningstillgångar baseras på tillgångarnas anskaffningsvärde och en uppskattad ekonomisk livslängd av 3–33 år. Avskrivningarna görs månadsvis. GR har följande avskrivningsintervall: maskiner–programvara–infrastruktur–data–hemdatorer 3 år, maskiner–kontorsinventarier–fordon–programvara 5 år, konferensmöbler 7 år, programvaror 10 år. Finansieringsanalysen har upprättats i enlighet med Redovisningsrådets rekommendation RR7.

Kortfristiga placeringar är värderade i enlighet med FARs uttalande om redovisning av bank och företagscertifikat och statsskuldväxlar.

## REVISIONSBERÄTTELSE

### Till förbundsfullmäktige i GÖTEBORGSREGIONENS KOMMUNALFÖRBUND (Org nr 222000-0265)

Vi har granskat kommunalförbundets verksamhet under år 2009.

Granskningen har utförts enligt kommunallagen, god revisionssed i kommunal verksamhet och förbundsordningen.

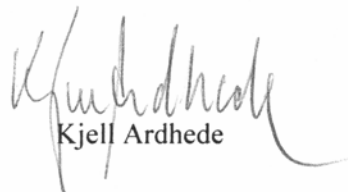
Vi har vid granskningen biträtt av Öhrlings PricewaterhouseCoopers AB.

Vi anser att årsredovisningen har upprättats i enlighet med god redovisningssed och ger en rättvisande bild av resultat och ställning.


Vi tillstyrker att förbundets årsredovisning godkänns och att förbundsstyrelsen beviljas ansvarsfrihet för år 2009.

Göteborg den 12 april 2010

  
Rigmor Andrén

  
Kjell Ardhede

  
Arne Hasselgren

  
Merete Kapstad

  
Eva Magnusson

# Förbundsstyrelsen

## MANDATFÖRDELNING

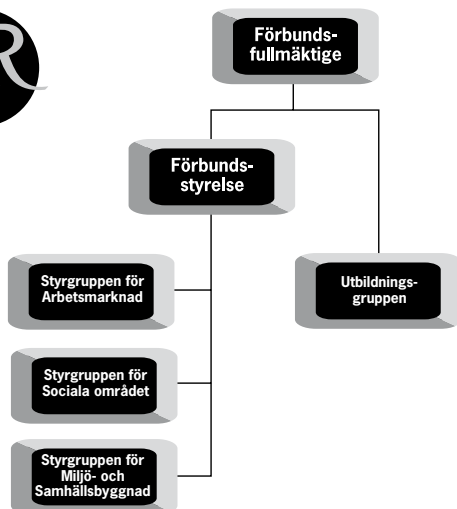
### Ledamöter

| PER KOMMUN          | ordinarie | ersättare |
|---------------------|-----------|-----------|
| Ale kommun          | 1         | 0         |
| Alingsås kommun     | 1         | 1         |
| Göteborgs kommun    | 8         | 2         |
| Härryda kommun      | 1         | 1         |
| Kungsbacka kommun   | 1         | 1         |
| Kungälv kommun      | 1         | 1         |
| Lerums kommun       | 2         | 0         |
| Lilla Edets kommun  | 1         | 0         |
| Mölnåls kommun      | 1         | 2         |
| Partille kommun     | 2         | 1         |
| Stenungsunds kommun | 1         | 1         |
| Tjörns kommun       | 1         | 0         |
| Öckerö kommun       | 1         | 1         |
|                     | 22        | 11        |

### Ledamöter

| PER PARTI                         | ordinarie | ersättare |
|-----------------------------------|-----------|-----------|
| Arbetarpartiet Socialdemokraterna | 9         | 5         |
| Moderata Samlingspartiet          | 6         | 3         |
| Kristdemokraterna                 | 1         | 1         |
| Vänsterpartiet                    | 1         | 0         |
| Folkpartiet liberalerna           | 3         | 1         |
| Miljöpartiet de gröna             | 1         | 1         |
| Centerpartiet                     | 1         | 0         |
|                                   | 22        | 11        |
| KVINNOR                           | 11        | 4         |
| MÄN                               | 11        | 7         |
|                                   | 22        | 11        |

## POLITISK ORGANISATION



## FÖRBUNDSSTYRELSEN

### Ledamöter

Jan Hallberg (M), ordf\* Göteborg  
 Ing-Marie Samuelsson (S), 1a vice ordf\* Härryda  
 Stefan Svensson (M), 2e vice ordf\* Partille  
 Owe Nilsson (S), 3e vice ordf\* Göteborg  
 Ann Lundgren (S) Göteborg  
 Jarl Karlsson (S) Ale  
 Helene Odenjung (FP) Göteborg  
 Henrik Ripa (M) Lerum  
 Kia Andréasson (MP) Göteborg  
 Carina Liljesand (KD) Göteborg  
 Kenneth Johansson (S) Lerum  
 Marie Lindén (V) Göteborg  
 Susanna Haby (M) Göteborg  
 Eva Carlsson (S) Partille  
 Elisabeth Mattsson (FP) Kungälv  
 Per Ödman (M) Kungsbacka  
 Bjarne Färjhage (C) Lilla Edet  
 Bo Pettersson (S) Stenungsund  
 Daniel Filipsson (M) Alingsås  
 Benny Andersson (S) Tjörn  
 Rolf Edvardsson (S) Öckerö  
 Hans Broberg (FP) Mölndal

### Ersättare

Dario Espiga (S) Göteborg  
 Arne Lernhag (M) Öckerö  
 Tore Hult (S) Alingsås  
 Annette Eiserman-Wikström (M) Härryda  
 Eva Borg (S) Kungsbacka  
 Mikael Janson (FP) Göteborg  
 Ove Andersson (M) Stenungsund  
 Miguel Odhner (S) Kungälv  
 Jenny Svanergren (MP) Partille  
 Benny Strandberg (KD) Mölndal  
 Patrik Karlsson (S) Mölndal

\* utgör styrelsens presidium

## De politiska styrgrupperna 2009

### Arbetsmarknad

Bengt Gustafsson (M), ordf Kungälv  
 Mats Arnsmar (S), vice ordf Göteborg  
 Thor Eliasson (S) Ale  
 Birgitta Larsson (S) Alingsås  
 Teres Börjesson (M) Göteborg  
 Eoa Ternegren (MP) Göteborg  
 Kerstin Sandberg (V) Härryda  
 Niklas Mattsson (KD) Kungsbacka  
 Magnus Lansensfeldt (M) Lerum  
 Madeleine Dahlgren (S) Lilla Edet  
 Dagmar Callgard (FP) Mölndal  
 Marianne Ahlberg (FP) Partille  
 Jan Rohlén (S) Stenungsund  
 Georg Strömbom (C) Tjörn  
 Gun Simonsson (S) Öckerö

### Miljö och samhällsbyggnad

Owe Nilsson (S), ordf Göteborg  
 Hans Bergfelt (M), vice ordf Mölndal  
 Elaine Björkman (S) Ale  
 Anita Skoglund (M) Alingsås  
 Roland Rydin (M) Göteborg  
 Kia Andréasson (MP) Göteborg  
 Göran Hildén (FP) Härryda  
 Ulrike Landergren (FP) Kungsbacka fr.o.m. hösten 2009  
 Gun-Marie Daun (KD) Kungälv  
 Kenneth Johansson (S) Lerum  
 Bjarne Färjhage (C) Lilla Edet  
 Lasse Selander (V) Partille  
 Eoa Warnvik Ahlén (S) Stenungsund  
 Benny Andersson (S) Tjörn  
 Rolf Edvardsson (S) Öckerö

### Sociala området

Bo Pettersson (S), ordf Stenungsund  
 Carina Liljesand (KD), vice ordf Göteborg  
 Boel Holgersson (C) Ale  
 Lise-Lotte Berghede (V) Alingsås  
 Dario Espiga (S) Göteborg  
 Jonas Ransgård (M) Göteborg  
 Siw Hallbert (S) Härryda  
 Gunilla Rivle (FP) Kungsbacka  
 Maria Abrahamsson (M) Kungälv  
 Erik Malmgren (S) Lerum  
 Berndt Runberg (S) Mölndal  
 Margareta Lewander (M) Partille  
 Leif Håkansson (S) Lilla Edet  
 Martin Johansen (FP) Tjörn  
 Nicklas Attefjord (MP) Öckerö

### Utbildningsgruppen

Helene Odenjung (FP), ordf Göteborg  
 Marie Lindén (V), vice ordf Göteborg  
 Ann Lundgren (S) Göteborg  
 Kristina Tharing (M) Göteborg  
 Peter Ohlsson (S) Ale  
 Jan Österdahl (M) Kungsbacka  
 Pär Göran Björkman (S) Alingsås  
 Camilla Waltersson (M) Lilla Edet  
 Ing-Marie Samuelsson (S) Härryda  
 Staffan Gustavsson (MP) Lerum  
 Anne-Lie Sundling (KD) Öckerö  
 Carola Granell (S) Stenungsund  
 Anders Holmensköld (M) Kungälv  
 Torsten Gustafsson (S) Tjörn  
 Kent Vahlén (FP) Partille  
 Claes Olsson (M) Mölndal









## Kommunal samverkan – regional styrka

Göteborgsregionen är en näringsgeografiskt sammanhängande region med en gemensam bostads- och arbetsmarknad. Därför är det nödvändigt att kommunerna löser frågor tillsammans inom olika områden.

GR (Göteborgsregionens kommunalförbund) är en samarbetsorganisation för 13 kommuner i Västsverige – Ale, Alingsås, Göteborg, Härryda, Kungälv, Lerum, Lilla Edet, Mölndal, Partille, Stenungsund, Tjörn och Öckerö.

GRs uppgift är att verka för samarbete över kommungränserna och vara ett forum för idé- och erfarenhetsutbyte i regionen.

Verksamheten inom GR ska vara till kommunal nytta, samtidigt som den ska stärka regionen, både nationellt och internationellt. Det övergripande syftet är att skapa en attraktiv region med goda levnadsvillkor för alla invånare.

Sammanfattningsvis har GR till uppgift att

- skapa nätverk, sprida idéer och stimulera till erfarenhetsutbyte,
- svara för planering av regional karaktär,
- aktivt bevaka regionens intressen genom uppvaktningar, remissyttranden etc,
- driva gemensamma utvecklingsprojekt tillsammans med medlemskommunerna,
- samordna och stödja kommunerna med kompetenshöjande insatser,
- medverka till en gemensam plattform för omvärldsorientering, debatt och förmedling av framtidsbilder,
- erbjuda service/sambruk på områden där den enskilda kommunens resurser är otillräckliga.



Göteborgsregionens kommunalförbund