



Årsredovisning



2002

Göteborgsregionens kommunalförbund

Fastställd av förbundsfullmäktige 2003-06-10



Årsredovisning 2002

INNEHÅLL

<i>Förbundsstyrelsen 2002</i>	4
<i>Förvaltningsberättelse GR</i>	5
Verksamhet	5
Ekonomiska kommentarer	8
<i>Förvaltningsberättelse Koncernen</i>	12
<i>Resultaträkning</i>	14
<i>Balansräkning</i>	15
<i>Balansräkning, (forts.)</i>	16
<i>Finansieringsanalys</i>	17
<i>Redovisningsprinciper</i>	18
<i>Noter till årsredovisningen</i>	19
<i>Revisionsberättelse</i>	24

Förbundsstyrelsen 2002

Mandatfördelning

<u>per kommun</u>	<u>Ledamöter</u>		<u>per parti</u>	<u>Ledamöter</u>	
	<u>ordinarie</u>	<u>ersättare</u>		<u>ordinarie</u>	<u>ersättare</u>
Ale kommun	1	1	Arbetspartiet Socialdemokraterna	8	4
Alingsås kommun	1	1	Moderata Samlingspartiet	6	3
Göteborgs kommun	8	3	Kristdemokraterna	2	1
Härryda kommun	1	1	Vänsterpartiet	2	1
Kungsbacka kommun	3	0	Folkpartiet liberalerna	2	1
Kungälv kommun	1	1	Miljöpartiet de gröna	1	1
Lerums kommun	0	2	Centerpartiet	<u>1</u>	<u>0</u>
Lilla Edets kommun	1	0		22	11
Mölnadal kommun	2	0			
Partille kommun	1	1			
Stenungsunds kommun	2	1			
Tjörns kommun	0	0			
Öckerö kommun	<u>1</u>	<u>0</u>			
	22	11			

Ordinarie ledamöter

Göran Johansson (s) Göteborg, ordf
 Lena Facht (m) Kungälv 1:e vice ordförande
 Bengt Odlöv (s) Mölndal 2:e vice ordförande
 Jan Hallberg (m) Göteborg 3:e vice ordförande
 Inga-Lill Andersson (s) Ale
 Tore Hult (s) Alingsås
 Vivi-Ann Nilsson (s) Göteborg
 Johnny Magnusson (m) Göteborg
 Rune Hjälms (v) Göteborg
 Margita Björklund (fp) Göteborg
 Agneta Granberg (m) Göteborg
 Claes Roxbergh (mp) Göteborg
 Jan Gustafsson (s) Härryda
 Roger Larsson (m) Kungsbacka
 Ulf Persson (c) Kungsbacka
 Jörgen Hellman (s) Lilla Edet
 Marita Aronson (fp) Mölndal
 Stefan Svensson (m) Partille
 Florence Fridén (v) Stenungsund
 Bo Pettersson (s) Stenungsund
 Urban Svensson (kd) Öckerö
 Joachim Wadström (kd) Kungsbacka

ersättare

Frank Andersson (s) Göteborg
 Gunnar Häggström (m) Härryda
 Leif Johansson (s) Kungälv
 Henrik Ripa (m) Lerum
 Kenneth Andersson (v) Ale
 Kenneth Johansson (s) Lerum
 Lars F Eklund (kd) Göteborg
 Kristina Bergman Alme (fp) Göteborg
 Ove Andersson (m) Stenungsund
 Lars Kjellgren (s) Partille
 Margot Skogsäter (mp) Alingsås

adjungerad

Jan-Evert Halldin (s) Tjörn

Förvaltningsberättelse GR

Styrelsen för Göteborgsregionens Kommunalförbund (GR), organisationsnummer 222000-0265, avger härmed årsredovisning över verksamheten i kommunalförbundet för år 2002, kommunalförbundets 29:e verksamhetsår.

Verksamhet

Göteborgsregionens Kommunalförbund har följande 13 medlemskommuner:

Ale kommun
 Alingsås kommun
 Göteborgs kommun
 Härryda kommun
 Kungälv kommun
 Lerums kommun
 Lilla Edets kommun
 Mölndals kommun
 Partille kommun
 Stenungsunds kommun
 Tjörns kommun
 Öckerö kommun



Syftet med GR är att som organ för regionen tillvarata medlemskommunernas gemensamma intressen bland annat genom att:

- svara för planering av regional karaktär,
- aktivt bevaka regionens intressen genom uppvaktningar, remissyttranden etc,
- driva gemensamma utvecklingsprojekt tillsammans med medlemskommunerna,
- samordna och stödja kommunerna med kompetenshöjande insatser,
- skapa nätverk, sprida idéer och stimulera till erfarenhetsutbyte,
- medverka till en gemensam plattform för omvärldsorientering, debatt och förmedling av framtidsbilder,
- erbjuda service/sambruk på områden där den enskilda kommunens resurser är otillräckliga.

Kommunalförbundet GR är regionplaneorgan efter förordnande av regeringen. GR är från 2000 tillika kommunförbund, samtidigt bildades inom Västra Götalands län kommunförbund i Skaraborg, Fyrstad och Sjuhärad.

Ordinarie förbundsfullmäktigesammanträde ägde rum på Ullevi i Gårda den 18:e juni 2002 och två extra fullmäktigesammanträden genomfördes den 19:e december 2002. Styrelsen har under året haft fem protokollförda sammanträden.

Verksamheten under år 2002 har präglats av stort intresse för de regionala frågorna och

till följd härav en mycket hög aktivitet inom samtliga avdelningar och grupper inom GR. Arbetet inom förbundsstyrelsen har karakteriserats av en stark gemensam vilja till ett fortsatt ökat samarbete i syfte att stärka regionens konkurrenskraft.

Under förbundsstyrelsen ansvarar sex politiskt tillsatta ledningsgrupper för de olika verksamhetsområdena inom GR: regional planering, trafik, miljö, utbildning samt sociala respektive arbetsmarknadsfrågor. I takt med att det regionala samarbetet utvecklats har arbetet inom ledningsgrupperna successivt förstärkts under året. En fortlöpande förankring av

verksamheten i medlemskommunerna har dessutom skett genom olika nätverk, arbets- och referensgrupper etc.

Fr o m den 1 juni 2002 har Håkan Rydbo verkat som tillförordnad förbundsdirektör.

GR Planering

Avdelningen har under året arbetat med samråd kring regional utvecklingsplanering, kartläggning av kommunernas boendeplanering, detaljhandelns förutsättningar, väg- och järnvägsstudier och miljömål för Göteborgsregionen. Man har vidare varit engagerade i framtagandet av regional vattenförsörjningsplan och grusförsörjningsplan. I december fick man klartecken för EU-finansiering av ett forskningsprojekt för "Konstgjort grundvatten", tillsammans med danska, engelska, spanska och holländska forskare.

Under året har 176 mkr av Göken-pengarna (Göteborgsöverenskommelsen, not 4) betalats ut till lokala och regionala trafikprojekt.

GR Kompetens

Under 2002 genomfördes cirka 170 utbildningar, kurser och konferenser. Totalt deltog nästan 6 300 personer. Verksamhetsåret har deltagarmässigt varit det bästa sedan GR påbörjade sin utbildnings- och kursverksamhet. Ett exempel på en större riktad insats, som genomförts, är "Mötesplats för vårdpersonal" som innehöll en serie föreläsningstillfällen för personal inom kommunernas äldre- och handikappomsorg. En av de större konferenserna som arrangerades var "Arbetskraftsförsörjning och mångfald-lokalt till globalt".

Etnisk mångfald och rekryteringsteam är några av de frågor ledningsgruppen för arbetsmarknad satsat på. Inom sektor vård-omsorg har "Vinna-Vinna"-projektet blivit en framgång. Den sociala ledningsgruppens marknadsföringsinsats "Vi behöver dig", med syfte att synliggöra vård- och omsorgsyrken, har rönt stor uppmärksamhet, inte bara i regionen. Arbetet med nyckeltalen inom äldreomsorgen har fördjupats ytterligare. Väst BUS – översyn av samarbetet runt

barnpsykiatrien – är ett arbete som bedrivs på uppdrag av Västkom och Västra Götalandsregionen.

Under hösten genomfördes konferensen "Internationellt Framtidsforum" med stort intresse. Konferensen syftade till att visa den gemensamma bredden i det internationella engagemanget och stärka samarbetet i såväl lokala som globala frågor.

GR Utbildning

Över 19.000 pedagoger och skolledare deltog i Pedagogiskt centrums aktiviteter under året. Läromedel för över 50 mkr köptes in med en samlad kostnadsreduktion för kommunerna på drygt 17 mkr. Trafikarbetet reducerades med 80 procent jämfört med om kommunerna själva hanterat läromedelsverksamheten. År 2002 inleddes det nationella uppdraget för Sida. Över 50 utåtriktade aktiviteter med 5.000 deltagare genomfördes inom ramen för Internationellt Forum.

Samtliga regionens kommunala och fristående skolor deltog i intagningsarbetet, där över 13.000 ansökningar till regionens 52 gymnasieskolor registrerades.

Uppföljnings- och utvärderingsverksamheten startade och idag finns ett omfattande statistiskt material som redovisar regionens utbildningsverksamhet på www.gr.to

Ett flertal satsningar i syfte att förbättra både skola-arbetslivskontakterna och studie- och yrkesvägledningen i regionen genomfördes.

Den statliga Gymnasiekommittén konstaterade i sitt slutbetänkande att "GR har sedan starten 1995 på ett för Sverige unikt sätt utvecklat en regional samverkan på utbildningsområdet."

FoU i Väst

Socialstyrelsens utvärdering av FoU-enheter blev klar i slutet av 2002. Utvärderingen är i stort sett mycket positiv till FoU-enheternas insatser. Man pekar dock på en ekonomisk och organisatorisk sårbarhet, då det ofta saknas en långsiktig planering. I april fattade GR beslut om att rekommendera medlemskommunerna och Västra Götalands-

regionen att fortsätta sin medverkan ytterligare tre år. I december hade samtliga beslutat sig för en fortsatt medverkan.

FoU har under året publicerat sex rapporter, bl a om utvärderingsverkstäder, missbruksbehandling och vardagsstöd till människor med funktionshinder. Ett femtontal FoU-cirklar har varit igång under året och i mars deltog FoU i Väst på Socialstyrelsens Idéforum 2002. FoU i Väst blev också värd för en portal för samtliga FoU-verksamheter i landet. Syftet är att underlätta informationsspridningen kring forskning och utveckling inom välfärdsområdet.

Demokratiforum

Under 2002 har Demokratiforum prioriterat arbetet med ungdomar och demokrati. Man startade bl a på våren ett Demokratirådslag "Var rädd om demokratin!", som vänder sig till ungdomar, lärare, forskare och förtroendevalda. Här medverkade 3000 elever, 200 lärare och 100-talet förtroendevalda.

Demokratiforum har arrangerat två konferenser om frivilligt arbete för ökat

samhällsengagemang. Man har vidare arbetat med utvecklingsprogram för förtroendevalda och samverkan över huvudmannagränser.

Framtidens ledare

En utvärdering av programmen för Traineer och Blivande ledare blev klar under hösten 2002. Sammanlagt har 140 intervjuer genomförts. Utvärderingen visar att deltagarna i stort sett är nöjda eller mycket nöjda med programinnehållet. De har genomgått en personlig utveckling och fått en mer nyanserad syn, både på sig själva och på kommunen som arbetsgivare. Kritik riktas dock mot brister i planering och tydlighet kring deltagandet från värdkommunernas sida. Ca 50 unga akademiker är nu anställda i GR-kommunerna tack vare trainee-programmet och lika många genomgår det just nu. Vad gäller programmet för Blivande ledare så har ca 100 personer genomfört detta hittills.

GR:s verksamhet under 2002 beskrivs mer utförligt i särskild verksamhetsberättelse, vilken kan erhållas genom GR:s sekretariat eller via GR:s webbsida: www.gr.to.

Ekonomiska kommentarer

GR:s resultat

Totalt uppvisar den ordinarie verksamheten ett resultat med ett överskott om 460 kkr (budget 0 kkr). Detta motsvarar 0,25 % av omsättningen. Jämfört med föregående år är resultatet en förbättring med 459 kkr då 2001-års resultat uppgick till 1 kkr. Den alternativfinansierade verksamheten redovisar en vinst om 964 kkr (84 kkr för år 2001).

Årets ordinarie verksamhets överskott	460
Förstärkning av eget kapital	9.000
Överskott från länsförbunden	602
Ersättning förgäveskostnader (Göken)	<u>1.821</u>
Redovisat överskott, kkr	11.883

Balanskravet

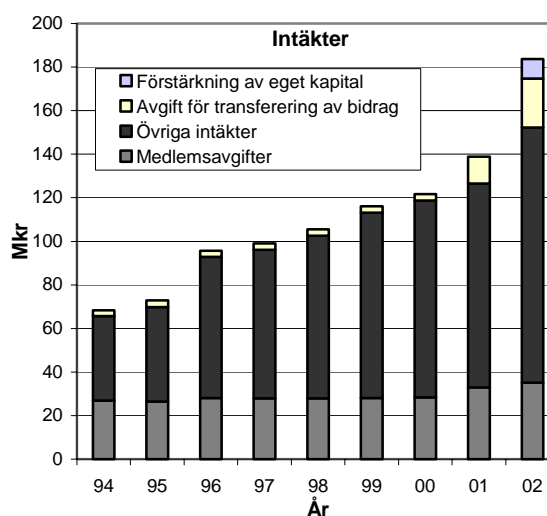
Fr o m år 2000 gäller ett balanskrav, vilket innebär att kostnaderna inte får överstiga intäkterna. Göteborgsregionens Kommunalförbund har under perioden fr o m år 2000 t o m 2002 inte redovisat något negativt resultat.

Ingående kapital 2000-01-01, kkr	2.424
Resultat år 2000	484
Resultat år 2001	1
Resultat år 2002	<u>11.883</u>
Utgående kapital 2002-12-31	14.792

Verksamhetens intäkter

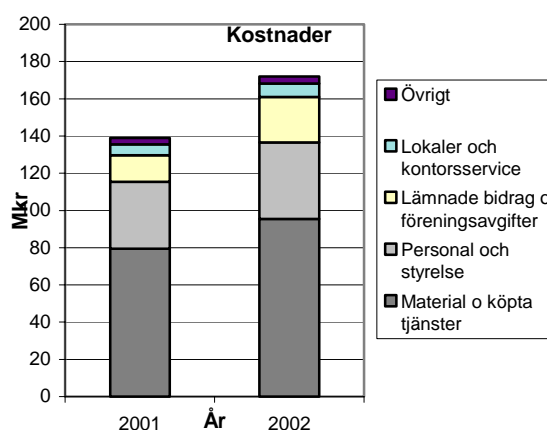
Verksamhetens intäkter i GR uppgick till 183,7 mkr (138,9 mkr år 2001). Omsättningen blev 7% högre, 11 mkr, än budgeterat, vilket bl a beror på det ökade antalet kurser, seminarier och uppdrag. Av omsättningen avser 35,1 mkr medlemsavgifter, 22,4 mkr medlemsavgifter för vidareutbetalade bidrag, 9 mkr förstärkning av soliditeten och 117,2 mkr övriga intäkter (not 1). De övriga intäkterna har stigit oavbrutet (totalt 271%) sedan GR ombildades 95-01-01. Medlemsavgifterna baseras på medlemskommunernas invånarantal. Under åren 2001 och 2002 höjdes medlemsavgiften stegvis

från 37,61 kr/inv till 78,76 kr/inv beroende på dels ökad avgift till BRG till 20 mkr via GR, dels nytillkomna uppgifter såsom kommunförbund, dels på ökad avgift med 1,7 mkr till GR-verksamheten samt dels på en förstärkning av engångskaraktär av GR:s egna kapital 9 mkr för långsiktig förbättrad likviditet och kapitalmässig stadga.



Verksamhetens kostnader

Verksamhetens kostnader domineras av material och köpta tjänster för genomförande av uppdrag. De utgör 56 % av kostnaderna. Kostnader för personal uppgår till 24 %. Lämnade bidrag och avgift till Västkom motsvarar drygt 14 % av verksamhetens kostnader. Resterande kostnader, 6,6 %, avser lokaler, kontorsmaterial och liknande samt tjänster av datateknisk och administrativ art.



Finansnetto

Årets finansnetto uppgår till 1,7 mkr, vilket är 0,2 mkr högre än föregående år. Den främsta orsaken till att finansnettot ökar, trots generellt lägre räntenivå, är att likviditeten stärkts och därmed har räntebärande tillgångar ökat.

Tillgångar och investeringar

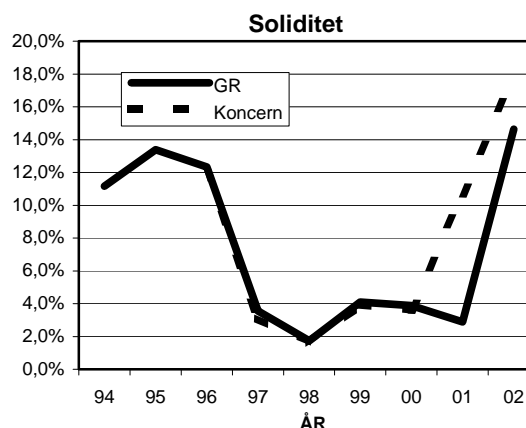
Tillgångarna ökar med 48,5 mkr under året och uppgår till 237,8 mkr. Behållningen av Göteborgsöverenskommelsen har ökat med 48,9 mkr. Anläggningstillgångarna ökar med 0,7 mkr. Investeringarna minskar för andra året i rad. Årets investeringar uppgår till 1,9 mkr, vilket är 0,2 mkr lägre än år 2001. Kostnaderna för avskrivningar ökar dock till 1,5 mkr. Det är 0,4 mkr högre än år 2001. Därmed har kostnaderna för avskrivningar ökat tre år i rad. Detta beror på att andelen inventarier med lång avskrivningstid ökat under de senare åren.

Skulder

De kortfristiga skulderna ökar med 37 mkr. Förklaringen är att medel reserverade för Göteborgsöverenskommelsen ökat med 48,9 mkr samtidigt som övriga kortfristiga skulder minskat med 11,9 mkr. Däribland har skulden till koncernföretag 5,5 mkr reglerats under året. GR har inga långfristiga skulder.

Soliditet

GR's nyckeltal avseende soliditet har under åren fr o m 1996 t o m 2001 försämrats från ca 12 % till 2,9 %. Anledningen har i första hand varit lämnade kapitaltillskott till ISGR och större omsättning i verksamheten som i sin tur kräver ökad kapitalbindning. En liten förbättring av soliditeten och likviditeten skedde dock under 1999 beroende på reavinst på GLAB-aktier. Under 2002 har en förstärkning skett av det egna kapitalet med 9 mkr samtidigt som GR har redovisat positivt resultat. Soliditeten steg då till 14,6 %.

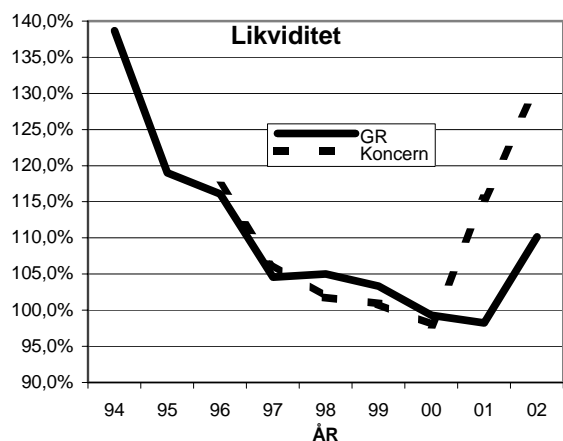


Soliditet definieras här som eget kapital i förhållande till totala tillgångar (rensat från Göteborgsöverenskommelsen och för GR även från Gryning). Soliditeten anger den finansiella ställningen på lång sikt, dvs soliditeten visar vilken beredskap det finns för att möta oförutsedda händelser, ev framtida resultatförsämringar mm. Under 2001 har GR erhållit ett kapitaltillskott genom att de tidigare huvudmännen för Gryning Vård AB vederlagsfritt överfört balanserade vinstmedel i de institutioner som ingår i Gryning Vård AB:s verksamhet. Eftersom detta kapitaltillskott är ämnat för Gryning Vård AB exkluderas detta när GR:s soliditet beräknas. Koncernens ökning av soliditeten beror på ovannämnda kapitaltillskott samt positiva resultat under 2001 och 2002.

Likviditet

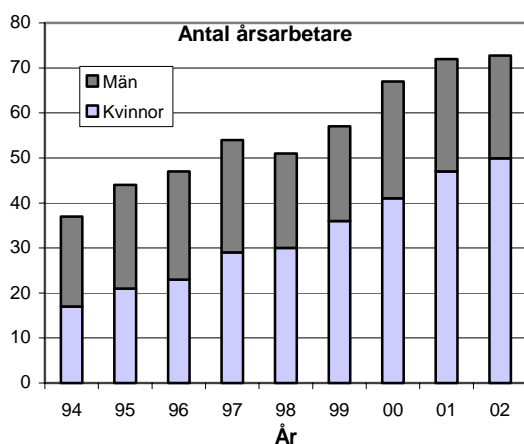
GR:s likviditet har från 1994 till 2001 varit fallande från 139 % till 98 %. Under 2002 har ekonomin stärkts och de kortfristiga skulderna har minskats med följd att likviditeten ökat till 110 %. Ökningen av koncernens likviditet är hänförlig till uppstartandet av Gryning Vård AB.

Likviditet definieras här som förhållandet mellan omsättningstillgångar och kortfristiga skulder (rensat från Göteborgsöverenskommelsen och för GR även från Gryning). Likviditeten visar vilken beredskap som finns för att klara de löpande betalningarna.

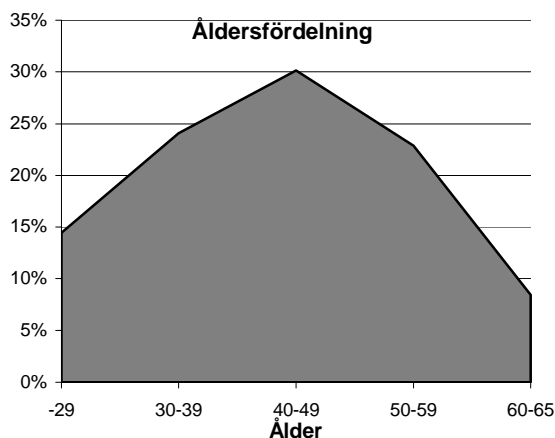


Personal

Ökningstakten av GR:s personal har bromsats upp. Omräknat till årsarbetare har det varit 73 tjänster under 2002.



Personalens åldersstruktur representerar både förnyelse, stabilitet och erfarenhet.



Avgifter för pensioner betalas månadsvis efter avtal med livbolagen. Pensionskostnaderna ingår därmed i verksamhetens kostnader varvid ingen nämnvärd post för detta behöver reserveras.

Sex år i sammandrag

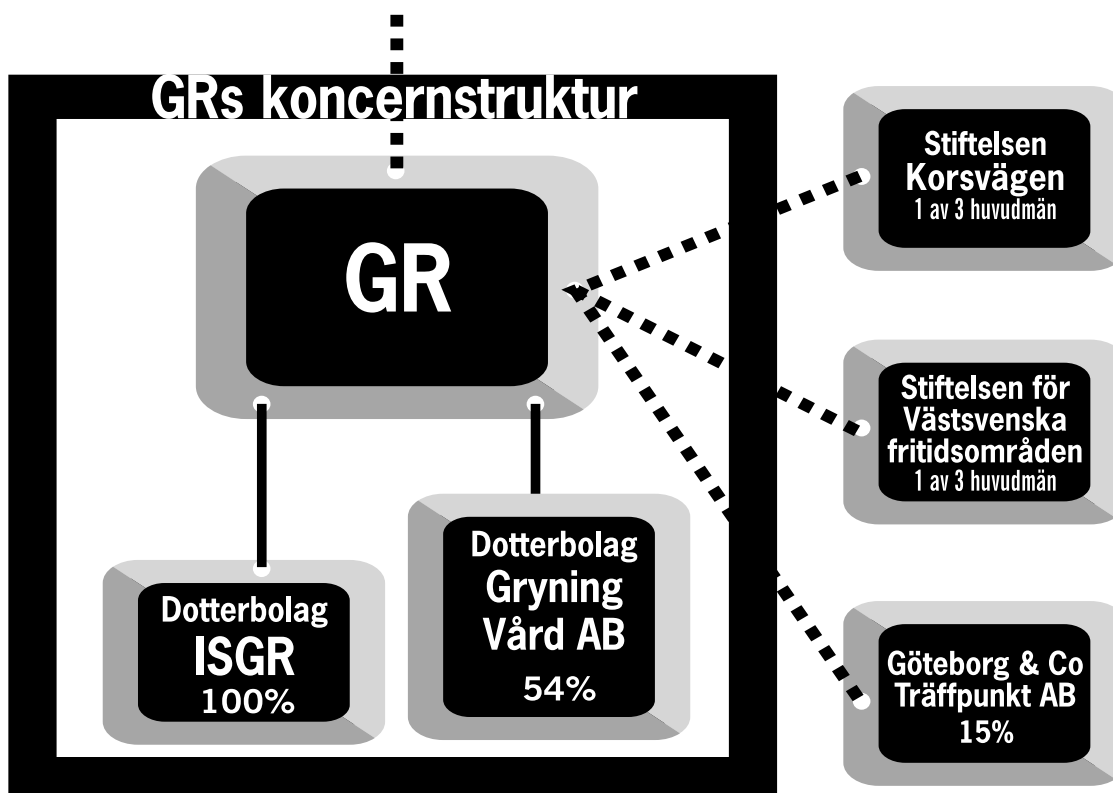
(Belopp i Mkr om ej annat anges)

	1997	1998	1999	2000	2001	2002
Allmänt						
Invånare i medlemskommunerna (31/12 året före), tusental	816	822	827	831	837	845
Avgift per invånare, kr	37,90	37,61	37,61	37,61	54,16	78,76
Årsarbetare GR, st	54	51	57	67	72	73
Ekonomiskt resultat						
Medlemsavgifter	30,9	30,9	31,1	31,3	45,3	66,4
Övriga intäkter	68,2	74,6	85,0	87,4	93,6	117,3
Rörelsens kostnader	99,8	105,2	116,1	118,5	139,4	172,0
Avskrivningar	0,4	0,5	0,5	0,9	1,1	1,5
Resultat efter avskrivningar	-1,2	-0,2	-0,5	-0,5	-1,6	10,2
Finansnetto	0,4	0,4	2,1	1,1	1,6	1,7
Extraordinära kostnader o intäkter	-3,3	-0,2	-0,3	-0,1	-14,1	-
Årets resultat	-4,0	0,0	1,3	0,5	0	11,9
Årets resultat för den budgeterade verksamheten	-0,3	0,2	0,0	0,0	0,0	0,5
Transfererade bidrag till andra regionala organisationer	2,9	2,9	3,0	3,0	12,4	22,4
Investeringar	1,6	2,8	2,2	3,4	2,1	1,9
Investeringarnas andel av kostnaderna	1,6%	2,6%	1,9%	2,8%	1,5%	1,1%
Tillgångar och skulder						
Totala tillgångar	152,4	138,7	63,9	118,2	189,2	237,8
Totala tillgångar (exkl tillskott avs. Gryning & Göken ¹)	33,8	63,3	58,7	74,8	101,1	101,3
Anläggningstillgångar	1,7	2,7	2,9	4,9	19,8	20,9
Eget kapital	1,2	1,1	2,4	2,9	17,0	28,9
Soliditet (exkl Gryning & Göken ¹)	3,6%	1,7%	4,1%	3,9%	2,9%	14,6%
Likviditet (exkl Gryning & Göken ¹)	104,6%	105,0%	103,3%	99,3%	98,3%	110,1%
Kapitalomsättningshastighet (exkl Gryning & Göken ¹), ggr	2,9	1,7	2,0	1,6	1,4	1,8
Koncernen						
Koncernens omsättning	103,4	124,6	144,6	151,6	284,3	469,1
Koncernens resultat	-4,0	0,0	1,3	0,5	0,5	13,5
Soliditet (exkl Göken ¹)	3,1%	1,6%	3,9%	3,6%	10,9%	18,3%
Likviditet (exkl Göken ¹)	106,4%	101,8%	100,9%	98%	116,0%	130,4%
Kapitalomsättningshastighet (exkl Göken ¹), ggr	2,7	1,8	2,4	1,9	1,8	2,8
Årsarbetare, st	70	85	102	121	528	533

¹ Göken, Göteborgsöverenskommelsen (not 4).

Förvaltningsberättelse Koncernen

GRs 13 medlemskommuner



GR har bl a att som organ för regionen tillvarata medlemskommunernas gemensamma intressen samt att genom samhällsplanerande insatser och utredningar och på annat sätt verka för samordning av angelägenheter av gemensamt intresse för medlemskommunerna.

Verksamhetsberättelser och separata årsredovisningar för dotterbolag kan erhållas genom ISGR respektive Gryning Vård AB.

Göteborgsregionens Internationella skola AB

Göteborgsregionens Internationella skola AB (ISGR) bildades 1995-11-29 och har som fristående skola för vanlig skolplikt och med internationell profil att bedriva undervisning för elever från i första hand Göteborgsregionen samt att bedriva därtill anknyttande verksamhet. Skolans främsta målgrupper inom den internationella

sektionen utgörs av utländska familjer som tillfälligt vistas i Sverige och andra familjer som har verkat eller ska verka utomlands, med anknytning till näringsliv, universitet eller andra internationella intressen.

Inom den svenska sektionen utgörs skolans målgrupper av elever boende i närområdet samt har syskon på skolan. Skolans närområde består av SDN Cenrum, Örgryte, Majorna samt Linnéstaden. Vidare är 30% av platserna disponibla för elever boende i Göteborgsregionen.

ISGR inrymmer idag följande verksamheter;

- en fristående skola som motsvarar grundskola årskurserna 1 – 9 enligt 9 kap. 1§ skollagen,
- en fristående internationell skola enligt 9 kap. 5§ skollagen,
- en fristående förskola enligt 2b kap. 6§ skollagen.

Skolan hade 2002 ca 590 (år 2001, 520) elever och sponsras till viss del av näringslivet. Skolan ägs till 100% av GR. Under 2002 har skolans uppbyggnad och utveckling fortsatt genom att skolororganisationen inom den internationella sektionen utökats. Vidare har ytterligare en fritidsgrupp startats under höstterminen. Antalet barn i fritidsverksamheten uppgår till drygt 100 stycken. Med hjälp av medel från olika företag har fortsatta upprustnings- och förbättringsinsatser kunnat göras vid Götabergskolan i form av utökning av datakapaciteten för högstadieläverna, anskaffning av scienceutrustning samt iordningställande av skolmåltslokaler.

ISGR redovisar ett negativt resultat för år 2002 om -1.295 kkr (144 år 2001). Bolagets egna kapital uppgår vid utgången av 2002 till 849 kkr, vilket innebär att 1.151 kkr är förbrukat av aktiekapitalet. Kontrollbalansräkning har upprättats per 2002-12-31.

Gryning Vård AB

Gryning Vård AB startade sin verksamhet 2001-07-01 och år 2002 var därmed bolagets första hela verksamhetsår. Vid starten övertogs drift- och personalansvaret för de sociala institutioner och familjehemsverksamheter som tidigare drevs av Västra Götalandsregionen respektive Göteborgs kommun. Bolaget har till ändamål att på samhällsnyttig grund utveckla och tillhandahålla vård-, behandlings-, utrednings- och rådgivningsresurser inom det sociala området. Gryning Vård AB är Sveriges näst största vårdorganisation inom Hem för Vård och Boende (HVB). Totalt

omfattar verksamheten ca 330 vårdplatser inom institutionsvård och familjehemsvård. Verksamheten bedrivs på 31 institutioner utspridda över Västra Götalands län. Gryning Vård AB ägs av de fyra kommunförbunden i Västra Götalands län; dvs Göteborgsregionens Kommunalförbund, tillika kommunförbund, 54% och kommunförbunden i Skaraborg 17%, Fyrbodals 17% och Sjuhärads 12%.

Gryning Vård AB redovisar för år 2002 ett resultat efter bokslutsdispositioner och skatt om 4.065 kkr, GR-koncernens andel 2.195 kkr, (år 2001, 166 respektive 90 kkr).

Intressebolag och övrigt

GR' s delägande i Göteborg & Co, Träffpunkt AB (15 %) samt huvudmannaskapen i Stiftelsen Korsvägen och Stiftelsen för västsvenska fritidsområden omfattas ej av koncernredovisningen.

Balanskravet

Fr o m år 2001 gäller ett s k utvidgat balanskrav, vilket innebär att kostnaderna inte får överstiga intäkterna inom koncernen. GR:s koncern har under perioden fr o m år 2001 t o m 2002 inte redovisat något negativt resultat.

Ingående kapital 2001-01-01, kkr	2.907
Resultat år 2001	497*
Resultat år 2002	<u>13.463*</u>
Utgående kapital 2002-12-31	16.867*

* Uppgiften är rättad efter fullmäktiges sammanträde.

Resultaträkning

Kkr		GR		Koncernen	
		2002	2001	2002	2001
Totala intäkter	Not 1, 6	183.669	138.862	469.131	284.284
Verksamhetens kostnader	Not 2,11	<u>-171.993</u>	<u>-139.365</u>	<u>-450.111</u>	<u>-282.659</u>
<i>Resultat före avskrivningar</i>		11.676	-503	19.020	1.625
Avskrivningar av immateriella och materiella anläggningstillgångar	Not 3	<u>-1.519</u>	<u>-1.069</u>	<u>-3.562</u>	<u>-2.491</u>
<i>Resultat av verksamheten</i>		10.157	-1.572	15.458	-866
Finansiella intäkter	Not 6	1.919	1.771	2.664	1.987
Finansiella kostnader	Not 6	<u>-193</u>	<u>-198</u>	<u>-129</u>	<u>-69</u>
<i>Resultat före skatt</i>		11.883	1	17.993	1.052
Inkomstskatt		-	-	-2.081	-254
Minoritetsandelar		<u>-</u>	<u>-</u>	<u>-2.449</u>	<u>-300</u>
ÅRETS RESULTAT		11.883	1	13.463	497

Balansräkning

Kkr		GR		Koncernen		
		2002-12-31	2001-12-31	2002-12-31	2001-12-31	
TILLGÅNGAR						
Anläggningstillgångar						
<i>Immateriella anläggningstillgångar</i>						
	Pågående investering	Not 3	-	969	-	969
	Dataprogram	Not 3	1.171	-	1.171	
<i>Materiella anläggningstillgångar</i>						
	Inventarier	Not 3	<u>3.052</u>	<u>2.575</u>	<u>8.619</u>	<u>9.095</u>
	<i>Summa immateriella och materiella anläggningstillgångar</i>		4.223	3.544	9.790	10.064
<i>Finansiella anläggningstillgångar</i>						
	Aktier i dotterbolag	Not 8	16.130	16.130	-	-
	Aktier och andelar i övriga bolag	Not 8	75	75	75	75
	Fordringar hos koncernföretag		<u>506</u>	<u>22</u>	-	-
	<i>Summa finansiella anläggningstillgångar</i>		16.711	16.227	75	75
	Summa anläggningstillgångar		20.934	19.771	9.865	10.138
Omsättningstillgångar						
<i>Varulager m m</i>						
	Lager av handelsvaror		215	284	215	284
	Pågående arbete	Not 5	<u>2.611</u>	<u>7.176</u>	<u>2.611</u>	<u>7.176</u>
	<i>Summa varulager m m</i>		2.826	7.460	2.826	7.460
<i>Kortfristiga fordringar</i>						
	Kundfordringar		58.374	52.797	90.591	85.213
	Förutbetalda kostnader		1.616	1.257	5.223	3.849
	Upplupna intäkter		2.690	241	2.690	241
	Övriga kortfristiga fordringar		<u>74</u>	<u>7</u>	<u>620</u>	<u>154</u>
	<i>Summa kortfristiga fordringar</i>		62.754	54.302	99.124	89.457
<i>Likvida medel</i>						
	Kortfristiga placeringar		20.561	5.000	20.561	5.000
	Kassa och bank		8.308	29.157	37.004	48.868
	Medel för Göken	Not 4	<u>122.415</u>	<u>73.542</u>	<u>122.415</u>	<u>73.542</u>
	<i>Summa likvida medel</i>		151.284	107.699	179.980	127.410
	Summa omsättningstillgångar		216.864	169.461	281.930	224.327
	SUMMA TILLGÅNGAR		237.798	189.232	291.795	234.466

Balansräkning, (forts.)

Kkr	GR		Koncernen	
	2002-12-31	2001-12-31	2002-12-31	2001-12-31
EGET KAPITAL, AVSÄTTNINGAR OCH SKULDER				
Eget kapital				
Eget kapital vid årets ingång	16.984	2.907	17.480	2.907
Kapitaltillskott för Gryning Vård AB Not 8	-	14.076	-	14.076
Årets resultat	<u>11.883</u>	<u>1</u>	<u>13.463</u>	<u>498</u>
Summa eget kapital	28.867	16.984	30.943	17.480
Minoritetsandelar	-	-	14.786	12.337
Avsättningar				
Avsatt för pensioner	699	996	699	996
Uppskjuten skatt	-	-	679	189
Strukturkostnader	<u>-</u>	<u>10</u>	<u>-</u>	<u>10</u>
Summa avsättningar	699	1.006	1.378	1.195
Kortfristiga skulder				
Leverantörsskulder	10.773	13.789	16.228	21.616
Upplupna kostnader	8.377	5.463	33.077	26.564
Göteborgsöverenskommelsen Not 4	122.415	73.542	122.415	73.542
Förutbetalda intäkter Not 9	56.347	63.724	56.673	68.165
Skulder till koncernföretag	-	5.485	-	-
Skatteskulder	-	-	1.568	45
Övriga kortfristiga skulder	<u>10.320</u>	<u>9.239</u>	<u>14.727</u>	<u>13.522</u>
Summa kortfristiga skulder	208.232	171.242	244.688	203.454
SUMMA EGET KAPITAL, AVSÄTTNINGAR OCH SKULDER	237.798	189.232	291.795	234.466
Ställda panter	Inga	Inga	Inga	Inga
Ansvarsförbindelser Not 10	Inga	Inga	5.895	6.558

Finansieringsanalys

Kkr	GR		Koncernen	
	2002	2001	2002	2001
Den löpande verksamheten				
Rörelseresultat före avskrivningar	11.675	-503	19.020	1.625
<i>Justeringar som inte ingår i kassaflödet</i>				
Erhållen ränta	1.919	1.771	2.664	1.987
Erlagd ränta	-193	-198	-129	-69
Betald skatt	-	-	-68	-65
Förändringar av rörelsekapitalet från den löpande verksamheten	13.401	1.070	21.487	3.478
<i>Justering för förändring av rörelsekapital</i>				
Förändring av lager o pågående arbete	4.634	-1.091	4.634	-1.091
Förändring av kortfristiga fordringar Not 7	-8.452	-27.745	-9.667	-55.059
Förändring av kortfristiga skulder Not 7	<u>36.990</u>	<u>57.490</u>	<u>39.711</u>	<u>76.997</u>
Kassaflöde från den löpande verksamheten	46.573	29.724	56.165	24.325
Investeringsverksamheten				
Förvärv av immateriell anläggningstillgång	-495	-969	-495	-969
Förvärv av materiell anläggningstillg. Not 7	-1.930	-979	-3.020	-2.339
Försäljning av materiell anläggningstillgång	227	-	227	118
Förvärv av finansiell anläggningstillgång	<u>-484</u>	<u>-14.041</u>	<u>-</u>	<u>-</u>
Kassaflöde från investeringsverksamheten	-2.682	-15.989	-3.288	-3.190
Finansieringsverksamheten				
Kapitaltillskott avseende Gryning Vård AB	-	14.076	-	26.167
Amortering av skuld	-297	-296	-297	-296
Avsättningar	<u>-10</u>	<u>-215</u>	<u>-10</u>	<u>-215</u>
Kassaflöde från finansieringsverksamheten	-307	13.565	-307	25.656
Årets kassaflöde	43.584	27.300	52.570	46.791
Likvida medel vid årets början	107.699	80.400	127.410	80.476
Övertagen kassa vid bildandet av Gryning Vård AB Not 7	-	-	-	143
Likvida medel vid årets slut	151.284	107.699	179.980	127.410

Redovisningsprinciper

Årsredovisningen har upprättats enligt Lag (1997:614) om kommunal redovisning.

Samma redovisningsprinciper, om inte annat uppges, har tillämpats föregående räkenskapsår.

Koncernredovisningen omfattar räkenskaperna för Göteborgsregionens kommunalförbund (GR), det helägda dotterbolaget Göteborgsregionens Internationella Skola AB (ISGR), samt dotterbolaget Gryning Vård AB, som ägs med 54 %. Gryning Vård AB startade sin verksamhet 2001-07-01 varvid koncernens jämförelsetal avseende år 2001 endast omfattar ett halvt år för Gryning.

Koncernredovisningen är upprättad enligt förvärvsmetoden.

Tillgångar och skulder upptas till anskaffningsvärdet om ej annat framgår.

Kundfordringar redovisas till belopp varmed de förväntas inflyta. Bland kundfordringarna finns dels fordringar för utförda tjänster och dels fordringar för medlemsavgifter.

Varulagret värderas till anskaffningsvärdet enligt lägsta värdets princip. Anskaffningsvärdet beräknas enligt FIFO-metoden (först in/först ut). Avdrag har skett för bedömd inkurans.

Som pågående arbeten redovisas uppdragsutgifter som har direkt samband med det enskilda uppdraget. Hänsyn har tagits till varje enskilt uppdrag där underskott kan befaras. I posten redovisas överskjutande kostnader hänförliga till projekt som påbörjats men ej avslutats 2002.

Avskrivningar enligt plan på anläggningstillgångar baseras på tillgångarnas anskaffningsvärde och en uppskattad ekonomisk livslängd av 1-10 år. Under år 2001 har två avskrivningsmodeller använts i koncernen, dels helårsbaserad avskrivning och dels månadsbaserad avskrivning. Under 2002 görs avskrivningar månadsvis.

Skulder i utländsk valuta omräknas till balansdagens kurs.

Återbäringsmedel från SPP redovisas, i likhet med föregående år, med under året kontant erhållet belopp och kommer fortsättningsvis att redovisas löpande antingen med kontant erhållna belopp eller med motsvarande premiereduktion. Det valda redovisnings-sättet motiveras av den speciella anslagsfinansieringen av GR:s verksamhet.

Finansieringsanalysen har upprättats i enlighet med Redovisningsrådets rekommendation RR7.

Noter till årsredovisningen

Not 1	GR		Koncernen	
	2002	2001	2002	2001
Totala intäkter, kkr				
<i>Medlemsavgifter</i>				
Gemensam verksamhet	39.926	19.632	39.926	19.632
Kompetens	5.473	5.050	5.473	5.050
Planering	6.670	6.540	6.670	6.540
Utbildning	<u>14.380</u>	<u>14.100</u>	<u>14.380</u>	<u>14.100</u>
	66.449	45.322	66.449	45.322
Kommunbidrag	-	-	34.597	30.581
<i>Övriga intäkter</i>				
Bidrag från län-, stat- o EU organ	7.620	9.919	12.164	14.167
Fritids- och terminsavgifter	-	-	1.422	1.903
Sponsring	-	-	3.855	2.073
Vårdavgifter	-	-	232.619	105.297
Läromedel	55.172	50.884	54.879	50.567
Kurser, seminarier etc	23.026	21.396	22.996	21.351
Gymnasieintagning	5.812	7.336	5.812	7.336
Uppdrag, mm	<u>25.590</u>	<u>4.005</u>	<u>34.338</u>	<u>11.358</u>
	117.220	93.540	368.085	208.380
Summa totala intäkter	183.669	138.862	469.131	284.284
Varav försäljning inom koncern	516	1.009	-	-

Not 2	GR		Koncernen	
	2002	2001	2002	2001
Verksamhetens kostnader, kkr				
Gemensam verksamhet	14.176	14.936	14.176	14.936
Kompetens	19.544	18.675	19.544	18.675
Planering	15.035	7.274	15.035	7.274
Utbildning	95.781	82.343	95.781	82.343
FoU i Väst	6.824	5.931	6.824	5.931
Skolverksamhet	-	-	49.034	38.396
Vårdverksamhet	-	-	<u>229.084</u>	<u>104.899</u>
	151.360	129.159	429.478	272.453
<i>Bidrag</i>				
Västkoststiftelsen	1.278	1.271	1.278	1.271
Göteborg & Co	1.100	1.100	1.100	1.100
Business Region Göteborg (BRG)	<u>20.000</u>	<u>10.000</u>	<u>20.000</u>	<u>10.000</u>
	22.378	12.371	22.378	12.371
SPP-återbäring	-1.745	-2.165	-1.745	-2.165
Summa verksamhetens kostnader	171.993	139.365	450.111	282.659

Not 3		GR		Koncernen	
		2002	2001	2002	2001
	Immateriella och materiella anläggningstillgångar, kkr				
	<i>Anskaffningsvärden</i>				
	Ingående anskaffningsvärden	8.236	6.288	31.454	28.452
	Inköp under året	3.394	979	4.484	2.339
	Pågående nyanläggningar	-969	969	-969	969
	Försålt/utrangerat under året	-489	-	-489	-306
	Utgående ackumulerade anskaffningsvärden	10.172	8.236	34.480	31.454
	<i>Ackumulerade planenliga avskrivningar</i>				
	Ingående avskrivningar	-4.692	-3.623	-21.390	-19.087
	Försålt/utrangerat under året	262	-	262	188
	Årets planenliga avskrivningar	-1.519	-1.069	-3.562	-2.491
	Utgående ackumulerade planenliga avskrivningar	-5.949	-4.692	-24.690	-21.390
	Utgående planenligt restvärde	4.223	3.544	9.790	10.064
	Avskrivning har skett enligt plan med 1, 3, 5, 7 och 10 år.				
	Dessutom har korttidsinventarier anskaffats och direktavskrivits för	-	826	-	826
	Avyttrade korttidsinventarier	-	-634	-	-634

Not 4		GR		Koncernen	
		2002	2001	2002	2001
	Kortfristiga placeringar, Göteborgsöverenskommelsen, kkr				
	Ingående behållning	73.542	43.427	73.542	43.427
	Erhållna bidrag	220.697	236.602	220.697	236.602
	Utbetalt till huvudmän	-175.569	-209.463	-175.569	-209.463
	Erhållna/upplupna räntor	3.745	2.976	3.745	2.976
	Summa	122.415	73.542	122.415	73.542
	Medel placerade på konto	-	1.299	-	1.299
	Medel placerade i värdepapper	121.460	72.000	121.460	72.000
	Upplupna räntor	955	243	955	243
	Summa	122.415	73.542	122.415	73.542

Göteborgs stad, Mölndals kommun, Göteborgsregionens kommunalförbund och staten har träffat två överenskommelser om finansiering och genomförande av trafiklösningar i Göteborgsregionen. Den övergripande målsättningen är att stärka regionens utveckling. Det görs, enligt överenskommelserna, genom att förbättra tillgängligheten till regioncentrum, säkerheten och miljön.

Totalt omfattar överenskommelserna 7.260 Mkr varav GR har 1.160 Mkr att transferera. Till dessa belopp tillkommer ränta. Under åren 1995 - 2002 har GR utbetalat 910 Mkr till medlemskommunerna. Det är GR:s politiska ledningsgrupp för trafik som, enligt vissa fördelningsprinciper, skall besluta om vilka projekt som skall prioriteras. I korthet kommer projekt som stärker den regionala utvecklingen att prioriteras.

Överenskommelsen har en egen hemsida: www.goteborgsoverenskommelsen.nu.

Not 5	Pågående arbete ¹⁾ , kkr	GR		Koncernen	
		2002	2001	2002	2001
	Kurser och seminarier	314	311	314	311
	Uppdrag ²⁾	1.712	6.096	1.712	6.096
	Utrednings- o utvecklingsprojekt	585	769	585	769
	Summa	2.611	7.176	2.611	7.176

¹⁾ Överskjutande kostnader hänförliga till projekt som påbörjats men ej avslutats 2002. Finansiering sker kommande år.

²⁾ En del av pågående arbete hänförlig till att GR har ansvar för två regionala projekt (INDRA och SYV) syftande till att effektivisera och minska den årliga kostnaden för intagningen till gymnasieskolorna i regionen. Totalt beräknas projektens kostnader till ca 9,1 mkr inkl ränta. Enligt överenskommelse med berörda kommuner skall dessa engångskostnader bäras av kommunerna. GR kommer att ersättas genom att kommunerna betalar intagningsavgifter till GR på nuvarande nivå fram till och med att GR's kostnader inklusive ränteersättning har täckts. INDRA är slutbetalat under år 2002 (vid årets ingång 281 kkr). Andel för SYV vid utgången av 2002 kkr 269 (495).

Not 6	Finansiella intäkter, kkr	GR		Koncernen	
		2002	2001	2002	2001
	Ränteintäkter ³⁾	1.777	1.658	2.664	1.987
	Ränteintäkter från dotterbolag	142	113	-	-
	Summa finansiella intäkter	1.919	1.771	2.664	1.987
	Finansiella kostnader, kkr				
	Räntekostnader	-60	-32	-85	-34
	Räntekostnader till dotterbolag	-89	-131	-	-
	Bankkostnader	-44	-35	-44	-35
	Summa finansiella kostnader	-193	-198	-129	-69

³⁾ Ränteintäkter baserade på medel avsedda för kalkuppdrag tillfaller uppdragen och har redovisats som intäkt. Ränteintäkter avseende Göken redovisas ej över resultaträkningen.

Not 7	Förvärv av tillgångar och skulder, kkr	GR		Koncernen	
		2002	2001	2002	2001
	Materiella anläggningstillgångar	-	-	-	3.507
	Rörelsefordringar	-	-	-	5.494
	Rörelseskulder	-	-	-	-9.144
	Kassa	-	-	-	143
	Summa förvärv av tillgångar och skulder	-	-	-	0

Vid bildandet av Gryning Vård Ab övertogs tillgångar och skulder av de gamla huvudmännen. Kassafördet för koncernen är justerat för år 2001 enligt ovan.

Not 8	Finansiella anläggningstillgångar, kkr	GR		Koncernen		
		2002	2001	2002	2001	
		<i>Aktie- och röstandel</i>	<i>Bokfört värde</i>			
	<i>Aktier i dotterbolag</i>					
	Göteborgsregionens Internationella skola AB, 556527-5657, Säte: Göteborg, Innehav aktier: 2.000 st	100 %	<u>2.000</u>	<u>2.000</u>	-	-
	Belopp vid årets ingång	100 %	<u>2.000</u>	<u>2.000</u>	-	-
	Belopp vid årets utgång					
	<i>Gryning Vård AB, 556605-8201, Säte: Göteborg, Innehav aktier: 5.400 st</i>					
	Belopp vid årets ingång		14.130	-	-	-
	Nyemission	54 %	-	54	-	-
	Kapitaltillskott		-	<u>14.076</u>	-	-
	Belopp vid årets utgång	54 %	<u>14.130</u>	<u>14.130</u>	-	-
	<i>Aktier och andelar i andra bolag</i>					
	Göteborg & Co, Träffpunkt AB, 556428-0369, Säte: Göteborg, Innehav aktier: 750 st	15 %	<u>75</u>	<u>75</u>	<u>75</u>	<u>75</u>
	Belopp vid årets utgång		<u>75</u>	<u>75</u>	<u>75</u>	<u>75</u>
	Summa		16.205	16.205	75	75


Not 9	Förutbetalda intäkter, kkr	GR		Koncernen	
		2002	2001	2002	2001
	Kurser och seminarier ⁴⁾	4.682	5.544	4.682	5.544
	Uppdrag ⁴⁾	16.536	19.308	16.862	23.749
	Utrednings- o utvecklingsprojekt ⁴⁾	6.107	5.647	6.107	5.647
	Förskott medlemsavgifter	<u>29.022</u>	<u>33.225</u>	<u>29.022</u>	<u>33.225</u>
	Summa	56.347	63.724	56.673	68.165

⁴⁾ Överskjutande intäkter hänförliga till projekt som påbörjats men ej avslutats 2002.

Not 10	Ansvarsförbindelser	GR		Koncernen	
		2002	2001	2002	2001
	Kvarstående betalningsskyldighet avseende ombyggnad enligt hyresavtal.	-	-	<u>5.895</u>	<u>6.558</u>
	Summa	-	-	5.895	6.558

Not 11	Personal och personalkostnader, kkr	GR		Koncernen	
		2002	2001	2002	2001
	<i>Antal årsarbetare</i>				
	Kvinnor	50	47	360	351
	Män	23	25	173	177
		73	72	533	528
	<i>Löner och ersättningar</i>				
	Styrelse, förtroendevalda, förbunds- direktör, VD	1.317	1.454	2.561	2.506
	Övriga anställda	22.527	20.646	164.115	90.995
	Dessutom har extrapersonal och externa föreläsare anlitats på GR för sammanlagt	3.533	2.518	3.533	2.518
	<i>Ersättningar till revisorer</i>				
	Förtroendevalda (ingår ej ovan)	40	34	44	38
	Auktoriserade (mot faktura)	79	94	201	234
	Sociala avgifter enligt lag och avtal	11.802	11.234	67.945	39.065
	Varav pensionskostnader	3.327	3.759	8.539	6.566
	Varav pensionskostnad styrelse, förtroendevalda, förbundsdirektör, VD	254	208	619	376
	Summa kostnad för löner, ersättningar, sociala avgifter och pensioner (ej auktoriserade revisorer)	39.219	35.886	238.197	135.121
	Totalt antal personer som fått ersättning från GR (personal och arvodister)	411	444		

Göteborg den 22 maj 2003




Göran Johansson
Ordförande



Håkan Rydbo
tf Förbundsdirektör

Vår revisionsberättelse har avgivits den 22 ^{maj} april 2003.



Gunnar Karlsson



Eva Magnusson



Ivan Richardsson

REVISIONSBERÄTTELSE

**Till förbundsfullmäktige i
GÖTEBORGSREGIONENS KOMMUNALFÖRBUND
(Org nr 222000-0265)**

Vi har granskat kommunalförbundets verksamhet under år 2002.

Granskningen har utförts enligt kommunallagen, god revisionssed i kommunal verksamhet och förbundsordningen.

Vi har vid granskningen biträtts av Öhrlings PricewaterhouseCoopers.

Årsredovisningen har upprättats i enlighet med lagen om kommunal redovisning.

Vi har noterat att återbering från SPP, såsom framgår av årsredovisningen och i likhet med föregående år, inte redovisas enligt Bokföringsnämndens vägledning.

Vår granskning ger ingen anledning till anmärkning varför vi tillstyrker att förbundets årsredovisning godkänns och att förbundsstyrelsen beviljas ansvarsfrihet för år 2002.

Göteborg den 22 maj 2003.



Gunnar Karlsson



Eva Magnusson



Ivan Richardsson



Goda GRannar.



Besök Gårdavägen 2 | Post Box 5073, 402 22 Göteborg
Tel 031-335 50 35 | Fax 031-335 51 17 | e-post gr@gr.to | www.gr.to