

2011-05-05

Göteborgsregionens
kommunalförbund

Årsredovisning 2010



Index

Antagning till gymnasieskola	27
arbetsmarknadsregion, En sammanhållen 10	
ARC – Airport Regions Conference.....	16
Avfallsplan för Göteborgsregionen A2020	16
Barn och unga, Område –	18
Blivande ledare	29
Bostadsbyggande	15
Brukarkraft och brukarmedverkan	21
Brukarkraft.....	17
Catch MR.....	15
Clean shipping Project.....	16
Europakorridorerna.....	16
Europeiskt samarbete och erfarenhetsutbyte.....	23
Feriearbeten för ungdomar	12
Forskare och praktiker i samverkan	6
Fortbildning i matematikpedagogik och metodik.....	28
För- och grundskola	26
Förbundsstyrelsen	7
Förebyggande och främjande arbete för barn och unga	21
Gemensam Enkätstrategi.....	27
Globalisering och regionalisering – en utmaning för GR-samarbetet.....	4
GR är regionplaneorgan	14
GRo.....	19
GRoWorkbox – från tanke till handling	29
GRs uppdrag.....	7
Gränsöverskridande Onlinespel (GRO)....	28
Gränsöverskridande samarbete.....	8
Gymnasiedagarna.....	28
Gymnasieskola	26
Göta älvs vattenvårdsförbund	16
Göteborgsregionens luftvårdsprogram.....	14
Handel.....	15
Handledarutbildning	31
Hållbar utveckling	8, 15
Hälsa bland kommunanställda samt rekrytering	12
Infrastrukturplanering	15
Internationellt arbete	8
IT/Media – Läromedelsutveckling.....	29
Kalkning av försurade sjöar och vattendrag	16
Klimat och sårbarhet med fokus på Göta älv	15
Klimatinvesteringsprogram – guldklippar15	
Kommungemensam plattform för nyanlända flyktingar	12
Kompetensutveckling	12
Kompetensutveckling och kunskaps- försörjning.....	20
Kunskapsspridning.....	21
Läromedel – regiongemensamma satsningar på läromedelsförsörjning ..	29
Läromedelsamordning.....	29
Läromedelsutställning – Läromedels- information	30
Medieutbud.....	30
Miljösamverkan i Västra Götaland	16
Missbruk och beroende, Område –	17
Missbruk och psykiska funktionshinder ..	22
Måluppfyllelse 2010	25
Mötesplats Skola.....	28
Mötesplatsarrangemang.....	18
Nationell eHälsa	19
Ny som Chef	29
Några verksamhetsmått.....	25
Nätverk inom utbildningsområdet	27
Nätverksbyggande.....	8
Om GR.....	7
Organisatoriskt och arbetsplatsnära lärande.....	20
Pedagogiskt centrum – regiongemensamma satsningar på kompetensutveckling för pedagoger och skolledare	28
Personalbehovsprognos.....	19
Personalförsörjning och kompetens- utveckling.....	19
Politisk styrning	7
Politiska styrgrupper	7
Projekt i urval	28
Projekt MellanRum – arbetslösa ungdomar i fokus	12
Regional utveckling för social hållbarhet ..	22
Regional vattenförsörjningsplan	16
Regionala nätverk och externa samarbets- partners	11
Regionala plattformar för kunskapsbaserad socialtjänst	20
Regionala uppdrag med politisk representation.....	16
SAK-gruppen.....	30
Samarbete med arbetsförmedlingen om ungdomspraktik	31
Sambruk.....	18
Samordning för Göteborgs Stad.....	31
Samordning grundskola	30
Samordning gymnasieskola/vuxen- utbildning	31
Samordning VFU-platser.....	31
Samordningsansvar för infrastrukturplaneringen i regionen...14	
Samverkan och samarbete.....	21
Skola–arbetsliv – regiongemensamma satsningar på lärande i arbetslivet	30
Skoldataleksnav	30
Skolformer	26
Skollagen – implementering.....	29
Skolledarutbildning för informations- och kommunikationsteknik (IKT).....	29
Sociala styrgruppen.....	7
Socialt hållbar utveckling	5, 17
Strategi.....	10, 17, 20
Strategiska satsningsområden.....	15
Styrgruppen för arbetsmarknad	7
Styrgruppen för miljö och samhällsbyggnad.....	7
Styrgruppens roll.....	11, 14
Stödverksamheter.....	27
Särskilda uppdrag och projekt	15
Teknikcollege inom Göteborgsregionen ..	26
Traineeprogram 9.....	29
Uppföljning av mål och strategier.....	15
Uppföljning av strategi och mål	11
Uppföljning och utvärdering.....	21
Upphandling av 1-till-1.....	29
Upphovsrätt	30
Utbildning med Internationella Programkontoret (IPK).....	29
Utbildningsgruppen	8
Utbildningsgruppens arbetsformer	24
Utbildningsgruppens utgångspunkter	24
Utbildningssamarbete – ett öppet, gränslöst och tillgängligt utbildningslandskap	26
Utfall av strategiska satsningsområden för Utbildningsgruppen 2010.....	25
Uthållig tillväxt	5
Utmaningar under året och den nära framtiden.....	10
Utmärkelse för kvalitet och samverkan i skola–arbetslivskontakter.....	27
Utveckling av metodmaterial till Ungdomsstyrelsen	29
Utveckling genom etnisk mångfald.....	22
Validering	11
Vattenråd	16
Vattenskydd	16
Webbsidan Praktikplatsen.se	30
Webbtjänst och elevinloggning	30
Vision och inriktning.....	17, 20
Visionen	24
Vård- och omsorgscollege inom Göteborgsregionen	26
VästKraft.....	27
Yrkesutbildning	26
Yrkesutbildningar inom ramen för GRvux	26
Äldres hälsa, vård och omsorg.....	22
ÖP-översikt	16
Överenskommelse med lärarutbildningen vid Göteborgs universitet om strömmande media	30

Innehåll

<i>Förbundsdirektören har ordet</i>	4
<i>Verksamheten 2010 i korthet</i>	5
<i>Så arbetar GR i regional samverkan</i>	7
<i>GR – uppföljning av mål och satsningar</i>	9
<i>Styrgruppen för arbetsmarknad</i>	10
<i>Styrgruppen för miljö och samhällsbyggnad</i>	14
<i>Styrgruppen för sociala området</i>	17
<i>FoU i Väst/GR</i>	20
<i>Utbildningsgruppen</i>	24
<i>Bokslut 2010</i>	32
<i>Förvaltningsberättelse GR</i>	32
<i>Resultat GR 2010</i>	33
<i>GR i siffror – 5 års översikt</i>	37
<i>Resultaträkning</i>	38
<i>Balansräkning</i>	38
<i>Finansieringsanalys</i>	40
<i>Noter till årsredovisningen</i>	41
<i>Förvaltningsberättelse sammanställd redovisning</i>	44
<i>Redovisningsprinciper</i>	47
<i>Revisionsberättelse</i>	48
<i>Förbundsstyrelsen</i>	49
<i>GRs politiska organisation</i>	49
<i>Politiska styrgrupper</i>	50

Göteborgsregionens
kommunalförbund

Årsredovisning 2010

Förbundsdirektören har ordet



Nils-Gunnar Ernstson,
förbundsdirektör på GR

Globalisering och regionalisering – en utmaning för GR-samarbetet

2010 avslutades med ett positivt resultat för GR. Den kraftiga nedgången i landets ekonomi till följd av den globala finanskrisen i slutet av 2008 och under 2009 förbyttes i en snabb återhämtning. Men efterdyningarna har skärpt behovet av ökad uppmärksamhet på den globala ekonomins kännetecken och effekter.

För ett drygt år sedan presenterade regeringens Globaliseringsråd sin slutrapport "Bortom krisen". Rådet som bestått av tunga företrädare för näringslivet, arbetsmarknadens parter, akademien, kulturen och politiken har diskuterat och analyserat landets förmåga att möta en ökande global konkurrens om investeringar, kompetens och kapital. Industriländerna står inför en period med betydande omstruktureringar av sina ekonomier, där stora delar av dagens industri- och tjänstebranscher kommer att tas över av andra länder.

Växande ekonomier i Asien och Sydamerika skärper konkurrensen med äldre industriländer. Den viktigaste konkurrensfaktorn i alla Globaliseringsrådets förslag är hur kunskap systematiskt byggs upp, används och underhålls på individ-, företags- och nationell nivå.

Hur väl rustat står Sverige för att möta dessa utmaningar? Hur kan ett litet öppet land förbereda sig för att tillgodogöra sig vinster som finns i en globaliseringsprocess?

Den regionförstoring och befolkningsutveckling som pågår i linje med de mål som GR satt upp för Göteborgsregionens utveckling skapar en utvecklingskraft, som i sin tur förutsätter en omställningsförmåga, dvs. en förmåga att anpassa sig till omvärlden och de nya spelregler som globaliseringen medför.

Globaliseringsrådet poängterar också i sina förslag betydelsen av insatser från olika samhällsorgan för att stödja behoven av en snabb och effektiv omställning. Några av förslagen i slutrapporten, som satsningar på infrastruktur, storsatsning på kunskapspolitiken, kvalitetsdrivande system inom offentlig sektor och snabbare inträde på arbetsmarknaden, understryker betydelsen av sådana insatser.

Dessa bidrag blir mer effektiva genom regionalisering av samhällets resurser och ökat samarbete mellan lokala och regionala organ.

I vårt område är det Västra Götalandsregionen, VGR, som i första hand har uppdraget att samordna samhällets regionala utvecklingsresurser. Detta uppdrag gäller nu permanent från 2011, efter en tioårig försöksperiod. Samordningsuppdraget omfattar det regionala tillväxtarbetet, transportinfrastrukturplaneringen, strategiska kompetensfrågor, arbetet med EUs sammanhållningspolitik samt strategiska kultur- och miljöfrågor. Med andra ord gäller det många av de områden som Globaliseringsrådet pekar ut som avgörande för konkurrensförmåga och tillväxt.

I Göteborgsregionen ser vi att allt fler kommunala frågor har en regional anknytning och kräver en diskussion på en vidare arena, inte minst med VGR och i dess beredningsgrupp för hållbar utveckling (BHU). Här är GR en viktig aktör som kommunernas samverkansorgan. Inte minst blev detta tydligt under 2010 i samarbetet kring det Västsvenska paketet.

GR kan sägas stå på två ben; den starka politiska styrningen och underifrånperspektivet i de kommunala nätverken. Det är centralt att GR och dess medlemskommuner via politiska styrgrupper, tjänstemannanätverk samt rådslag och andra mötesplatser finner effektiva former för förankring och återkoppling av kommunala frågor med regional anknytning.

Både globaliseringen och regionaliseringen innebär en utmaning för GR och dess medlemskommuner. Det är glädjande att notera att allt fler aktörer upptäcker och vill använda sig av GR som en plattform för dialog med kommunerna. GR har här en betydelsefull roll när det gäller att bevaka att denna dialog sker på medlemskommunernas villkor, med beaktande av den kommunala självstyrelsen och de uppdrag som kommunerna har gentemot sina medborgare. ■

Verksamheten 2010 i korthet

Uthållig tillväxt

- Under året har arbetet med en regional och nationell transportinfrastrukturplanering för perioden 2010-2021 avslutats. Detta har bl.a. utmynnat i det Västsvenska paketet där trängselskatt är en finansieringsform. Parterna bakom paketet – Trafikverket, Göteborgs Stad, GR, Region Halland och VGR – har bildat en gemensam organisation för att samordna olika insatser. Arbetet leds av en politisk styrgrupp och Trafikverket har huvudansvaret för genomförandet.
- GR medverkar i det treåriga EU-projektet "Catch MR; Cooperative approaches to transport challenges within the Metropolitan Regions". Arbetet bedrivs i form av workshops och i samarbete med följande partners: Oslo, Berlin, Wien, Budapest, Ljubljana och Rom. I början av juni var GR värd för en första workshop på temat "Traffic and land use planning – achieve new planning solutions". Syftet var att få ett brett erfarenhetsutbyte och på så sätt skapa ökad förståelse för de utmaningar inom transportsektorn som de medverkande storstadsregionerna står inför. En andra workshop genomfördes i slutet av september i Wien och behandlade temat "Urban sprawl".
- Den handelsstrategi för Göteborgsregionen som antogs 2010 syftar till att vara vägledande i arbetet med att nå en balanserad handelsutveckling i regionen. Den ska också ge stöd för lokala beslut och ses som ett hjälpmedel i den fysiska planeringen.
- GR arbetar för ett gemensamt vattenskyddsområde utmed Göta älv och för bildande av vattenråd enligt EUs vattendirektiv. Tre vattenråd har hittills bildats och arbetet med att bilda ett fjärde pågår.

Socialt hållbar utveckling

- Genom en central överenskommelse om ett "Program för en god äldreomsorg" har staten och Sveriges Kommuner och Landsting (SKL) kommit överens om att bygga upp strukturer som ska säkerställa en kunskapsutveckling inom äldreområdet. En grundsten i denna överenskommelse är att implementeringen av detta sker regionalt, via de olika kommunalförbunden i landet.

- Göteborgsregionen blev under 2009 certifierat som Vård- och Omsorgscollege. Under 2010 har de första lokala ansökningarna för certifiering lämnats in till Nationella Rådet.
- GR-kommunerna fortsatte under 2010 utvecklingsarbetet inom projektet BBiC (Barns Behov i Centrum) med systematisk dokumentation, planering och uppföljning. Syftet är att stärka barns och ungas ställning i den sociala barnvården. Elva av medlemskommuner, med GR som projektägare, beviljades för andra gången utvecklingsmedel från Länsstyrelsen.
- Västbus – innebär gemensamma riktlinjer för kommunerna och regionen i Västra Götaland om samverkan kring barn och ungdom med sammansatt psykisk/psykiatrisk och social problematik. Sedan år 2005 regleras huvudmännens ansvar för målgruppen av de sju riktlinjer som finns i "Västbusavtalet". GRs medlemskommuner arbetar dels på lokal nivå i respektive kommun/stadsdel, dels i tre delregionala ledningsgrupper och dels regionalt i en Västra Götalandsgemensam ledningsgrupp med Västbus.
- GR har sedan 2009 arbetat med att skapa en kommun-gemensam plattform för att underlätta etableringen på arbetsmarknaden för nyanlända flyktingar och deras anhöriga. Under året har medlemskommunerna och GR tagit fram ett förslag till ett gemensamt arbete inom fyra utvalda områden – samhällsorientering, regionaliserad sfi (svenska för invandrare), boende och rehabilitering. Förslaget skickades under hösten ut på remiss till medlemskommunerna och i december godkändes förslaget i sin helhet i GRs förbundsstyrelse.
- Projekt MellanRum – handlar om arbetslösa ungdomar i fokus. GR har beviljats 10 miljoner kronor ur EUs socialfond för att jobba med de ungdomar som bedöms ha extra svårt att etablera sig på arbetsmarknaden samt där Arbetsförmedlingen och kommunerna behöver mötas för att kunna stödja den unga på ett bättre sätt. Elva kommuner med berörda Af-kontor deltar i det tvååriga projektet som är döpt till "MellanRum". Projektet, som är ett metodutvecklingsprojekt, startade i september 2009 och kommer att avslutas i april 2011.

Forskare och praktiker i samverkan

- I *Öppna jämförelser* beskrivs kvalitet och effektivitet i bland annat äldreomsorg samt hälso- och sjukvård med hjälp av nationellt definierade indikatorer. FoU i Väst/GR har studerat systemet, vad som mäts och om det får någon betydelse. Syftet är att mätningen ska kunna utgöra ett stöd för GR-kommunerna i arbetet med öppna jämförelser.
- VGR och kommunerna i Västra Götalands län har gemensamma riktlinjer för samverkan kring barn och ungdomar med sammansatt psykisk/psykiatrisk och social problematik. FoU i Väst/GRs utvärdering visar att många kan peka på konkreta fall då barn och unga fått det bättre tack vare Västbus, som riktlinjerna kallas. Men fortsatt information och utbildning krävs.
- Vid Göteborgs universitet och FoU i Väst/GR bedrivs omfattande forskning om åldrande och åldersrelaterade förändringar och genom reportageboken *Forskning för ett bättre åldrande* gjordes forskningsresultaten lättillgängliga också för personer utanför forskarnas egna ämnesområden.
- Under året slutfördes ett femårigt samarbete med Ung och Trygg i Göteborg. En rapport färdigställdes om ungas uppväxtmiljö i förort, hur vägen in och ut kan se ut för unga i riskmiljöer samt hur insatser till gruppen bör utformas.
- Samarbete sker med Sahlgrenska Akademin och Institutionen för socialt arbete. Under året har GR samordnat de avtal som fem av medlemskommunerna tecknat med Sahlgrenska Akademin om den praktiska hanteringen av sjuksköterske-/sjukgymnast- och arbetsterapistudenter. I avtalet ligger att den praktiska matchningen av utbildare–student sker via det GR-baserade Praktikplatsen.se

Utbildning

- Tillsammans med Svenska Mässan genomförde Pedagogiskt Centrum Mötesplats Skola, en av Sveriges största kompetensutvecklingsinsatser för lärare, då över 6 500 pedagoger tog del av mötesplatsens seminarier, föreläsningar och workshops.
- Som ett led i den allt mer digitaliserade skolan och med anledning av flera kommuners satsningar på en dator per elev, arrangerade GR den första i en serie av skolledarutbildningar riktade mot skolledare och annan nyckelpersonal och med fokus på IT-utvecklingens betydelse på det livslånga lärandets område.
- I januari 2010 trädde ett tvåårigt avtal kring yrkesutbildning i kraft. Detta innebär att flertalet yrkesutbildningar är tillgängliga för alla invånare i regionen oavsett i vilken kommun man bor. Utbudet är beroende av arbetsmarknaden och dess förändring. Ett nära sam-

arbete mellan kommunerna, de lokala arbetsförmedlingarna och bransch-, fackliga organisationer innebär en möjlighet att successivt ompröva utbudet. Regeringen har också belönat detta samarbete genom att till kommunerna betala ut statsbidrag till yrkesutbildningar för vuxna med drygt 100 mkr för 2010. Ansökan har gjorts av GR för kommunernas räkning och detta har medfört att statsbidraget har blivit större än vad kommunerna var för sig skulle ha fått. GR Vux har genomfört fem starter under 2010 med totalt ca 2 500 utbildningsplatser. Utbildningarna omfattar ett 80-tal olika yrkesområden och har en spridning över hela regionen.

- En ny version av praktikplatsen.se sjösattes i oktober. Det innebär att hela webbsidan är utvecklad i den senaste tekniken. Samtidigt har ett antal nya funktioner tillkommit, vilket innebär att praktikplatsen.se nu kan hantera praktik för alla skolformer från grundskola till högskola samt även arbetsmarknadspraktik.
- Under 2010 har man tydligt sett ett ökat behov av digitalt distribuerad media. Användandet av det material som GR idag kan erbjuda i strömmande form, (direkt via internet) har under 2010 dubblats. Detta är en del av den utveckling som sker i regionens skolor där nya digitala lärverktyg efterfrågas i allt högre grad. Som en direkt följd av detta ökade elevernas användande av GRs webbtjänster på området. Detta möjliggör en flexibel och individanpassad användning av media, vilket möter behoven i en alltmer datortät skola. ■

Så arbetar GR i regional samverkan

Om GR

GR är en samarbetsorganisation för 13 kommuner i Västsverige som tillsammans har ca 930 000 invånare. Högsta beslutande organ är förbundsfullmäktige som normalt sammanträder en gång per år. Den löpande verksamheten styrs av förbundsstyrelsen. Verksamheten finansieras till viss del genom årliga årsavgifter från kommunerna (ca 15 procent), medan huvuddelen finansieras genom intäkter från kurser, konferenser, utredningsarbete, sambruk, forskningsuppdrag m.m. GR har en årsomsättning på cirka 293 mkr (2010). Inklusivt de majoritetsägda bolagen uppgår omsättningen till drygt 761 mkr för år 2010.

GRs uppdrag

GR är ett *kommunalförbund* som även har kommunförbunds-uppgifter. Som kommunalförbund är GR en offentligrettslig form för frivillig samverkan mellan kommuner och denna form för samverkan regleras i kommunallagen (3 kap, §§ 20-28). Som *kommunalförbund* är GR en intresseorganisation som för kommunernas räkning bevakar rena intressefrågor.

Förbundets uppgifter regleras i förbundsordningen som fastställs av förbundsmedlemmarnas fullmäktige. Enligt förbundsordningen har förbundet till ändamål att som organ för Göteborgsregionen tillvarata medlemskommunernas intressen samt främja deras samverkan och ge dem service. GR ska stödja och utveckla den kommunala självstyrelsen samt hjälpa kommunerna i deras samhällsutvecklande arbete. Förbundet ska också genom samhällsplanerande insatser och utredningar verka för samordning av angelägenheter av gemensamt intresse för medlemskommunerna inom regionplanering, näringsliv / marknadsföring, kommunikationer, teknisk försörjning, utbildning, natur- och miljövård, bostadsförsörjning, sociala frågor, arbetsmarknadsfrågor samt regionala verksamheters finansiering. Dessutom innebär uppdraget att GR ska bistå kommunerna med utbildningsinsatser, utvecklingsaktiviteter, utvärdering, forskning och medieinsatser. Förbundet ska även svara för antagningen till gymnasieskolan enligt skollagen samt samverka på vuxenutbildningens område.

Grunden för GRs arbete läggs i verksamhetsinriktning och budget, som arbetas fram av förbundsstyrelsen och de politiska styrgrupperna.

Politisk styrning

Förbundsstyrelsen

Förbundsstyrelsen tar ett starkt och aktivt ansvar för att driva de mest centrala kommungemensamma utvecklingsprocesserna, exempelvis infrastrukturplanering, det Västsvenska

paketet, strukturbild för Göteborgsregionen samt fortsatt arbete mot en hållbar utveckling inom dess tre dimensioner miljö, socialt och ekonomi. Förbundsstyrelsen har genom mål- och strategidokumentet *Uthållig tillväxt* lagt fast huvudriktningen för arbetet med att utveckla såväl den regionala strukturen som miljön. Tillsammans med *Strukturbild för Göteborgsregionen – en överenskommelse om att vi gemensamt tar ansvar för att den regionala strukturen är långsiktigt hållbar*, godkänd av förbundsstyrelsen i maj 2008, har förbundsstyrelsen därmed lagt en tydlig grund för arbetet med att möta de grundläggande utmaningar för Göteborgsregionens utveckling som beskrivs i *Uthållig tillväxt*.

En central del i förbundsstyrelsens arbete under 2010 har varit processen med det Västsvenska paketet och införande av trängselskatt i Göteborgsregionen. Förbundsstyrelsen har även aktivt diskuterat hur vi i Göteborgsregionen ska få en hållbar utveckling även på det sociala området. Ett kunskapsunderlag kring Socialt hållbar utveckling har tagits fram. Under året har förbundsstyrelsen även tagit ställning till en kommungemensam plattform för att främja nyanländas inträde på arbetsmarknad.

Politiska styrgrupper

De politiska styrgrupperna har en viktig roll i att bereda ärenden till förbundsstyrelsen men även genom att omsätta förbundsstyrelsens mål och strategier till olika kommungemensamma aktiviteter. Styrgrupperna tar också egna politiska initiativ inom sina respektive verksamhetsområden.

Styrgruppen för arbetsmarknad

Styrgruppens uppdrag är att medverka till att öka sysselsättningen och minska behovet av försörjningsstöd samt motverka och reducera arbetslöshet. Styrgruppen ska inom arbetsmarknadspolitiken främst tillvarata och agera utifrån medlemskommunernas intressen, vara en plattform för och medverka till idé- och erfarenhetsutbyte samt driva regionala projekt.

Styrgruppen för miljö och samhällsbyggnad

Styrgruppen har i uppdrag att arbeta med och bereda frågor som rör regional planering, främst inom sakområdena miljö och samhällsbyggnad. GR är av regeringen utsett till regionplaneorgan enligt plan- och bygglagen (PBL) och styrgruppen leder och bereder sådana frågor som kräver förbundsstyrelsens ställningstagande. Styrgruppen är även beredande i frågor som rör GRs samordningsansvar för infrastrukturen i Göteborgsregionen (enligt särskilt beslut i förbundsstyrelsen – förankrat i varje medlemskommun) Styrgruppen utgör även den politiskt tillsatta delen av styrgruppen för Luftvårdsprogrammet i Göteborgsregionen.

Sociala styrgruppen

Den sociala styrgruppen har det politiska ansvaret för GRs arbete inom socialtjänstens områden; funktionsnedsättning, individ- och familjeomsorg samt äldreomsorg. Den sociala styrgruppen tar initiativ i samverkan mellan medlemskommunerna och samarbetar också med en rad andra aktörer t.ex. regionala aktörer som VGR och länsstyrelsen. En viktig samarbetspartner i samarbetet med VGR är kommunalförbundens gemensamt ägda paraplyorganisation VästKom.

Utbildningsgruppen

Utbildningsgruppen är GRs politiska styrgrupp för regiongemensamma satsningar på det livslånga lärandets område. Den utses av förbundsfullmäktige och har myndighetsuppgifter för medlemskommunernas räkning. Vissa av Utbildningsgruppens verksamhetsdelar är fastställda i förbundsordningen, andra regleras i avtal, överenskommelser och avsiktsförklaringar.

Gränsöverskridande samarbete

Styrgrupperna arbetar ofta gränsöverskridande. Ett gott exempel på detta är som tidigare nämnts den kommungemensamma plattformen för att främja nyanländas inträde på arbetsmarknaden. Här är alla de fyra styrgrupperna engagerade i olika delar; Utbildningsgruppen vad gäller en regionaliserad sfi; den sociala styrgruppen när det gäller rehabilitering och styrgruppen för miljö och samhällsbyggnad när det gäller boendefrågan. Styrgruppen för arbetsmarknad har ansvar för helheten

Nämnas kan även samarbetet mellan Utbildningsgruppen och den sociala styrgruppen kring Vård- och omsorgscollege - ett kvalitetssäkrat samarbete mellan utbildare och avnämare på gymnasie- och yrkeshögskolenivå. Under 2009 blev Göteborgsregionen certifierat som regionalt VO-college. Det har öppnat för att medlemskommunerna nu kan bli certifierade som lokala VO-college.

Nätverksbyggande

Centralt för GRs sätt att arbeta är den starka politiska styrningen och nätverksbyggandet. Uppdraget utförs genom tät samverkan mellan medlemskommunerna, Business Region Göteborg AB (BRG), övriga kommunalförbund i länet, VGR, statliga regionala organ och andra aktörer i det omgivande samhället. Dialogen förs både i politiska grupper och i tjänstemannanätverk. Detta samspel skapar förutsättningar för ett väl förankrat arbete med goda resultat men också för kreativitet, flexibilitet och nytänkande. Regelbundet träffas över 100 nätverk inom GR där både förtroendevalda och tjänstemän inom olika verksamhetsområden deltar. Nätverken är också viktiga kanaler för återkopplingen tillbaka till kommunerna.

GR-kommunerna samverkar kring frågor där ett mellan-kommunalt samarbete ger mervärde för hela Göteborgsregionen samt för kommunerna och dess invånare, jämfört med om varje kommun löst frågan på egen hand. Detta synsätt kan i praktiken innebära att den enskilda kommunen i vissa

frågor ansluter sig till lösningar som totalt sett ger ett regionalt mervärde, men inte främst gynnar den egna kommunen.

Hållbar utveckling

GR ska bidra till en hållbar utveckling i medlemskommunerna. Denna utveckling kan beskrivas i tre grundläggande och inbördes beroende dimensioner – den ekonomiska, den miljömässiga och den sociala. Ett hållbart samhälle ska tillgodose dagens behov utan att äventyra kommande generationers. Alla beslut ska utformas på ett sätt som balanserar dessa tre dimensioner. Den miljömässiga dimensionen handlar bl.a. om miljöeffekter, resursförbrukning och klimatfrågor. För den sociala dimensionen är det viktigt att beakta t.ex. tillgänglighet för olika grupper samt hur den regionala sammanhållningen kan stärkas. Den ekonomiska dimensionen stärks när såväl invånarnas som näringslivets behov möts. Sammantaget bidrar allt detta till att öka regionens attraktivitet.

Vision Västra Götaland – Det goda livet är den gemensamma visionen för region och kommuner i Västra Götaland. Visionen ska också präglade GRs verksamhet. Fem fokusområden betonas; ett livskraftigt näringsliv, kompetens och kunskapsutveckling, infrastruktur och kommunikationer, kultur samt hälsa. Fyra generella perspektiv ska genomsyra arbetet; den gemensamma regionen, jämställdhet, integration och internationalisering.

Internationellt arbete

Ett internationaliseringsperspektiv ska genomsyra förbundets verksamhet. GRs arbete på detta område är resultatet av ett uttalat behov i medlemskommunerna och bedrivs i tät dialog med de inom GR etablerade nätverken. Omvärldsbevakning och kompetensutveckling kring internationella frågor är en del av uppgiften. Ett aktivt deltagande i EU-projekt och andra internationella projekt betraktas därmed som en av flera projektfinansieringsformer på GR. Detta arbete inom förbundet ska bidra till tillväxt och utveckling i medlemskommunerna, gärna i form av gemensamma utvecklingsprojekt.

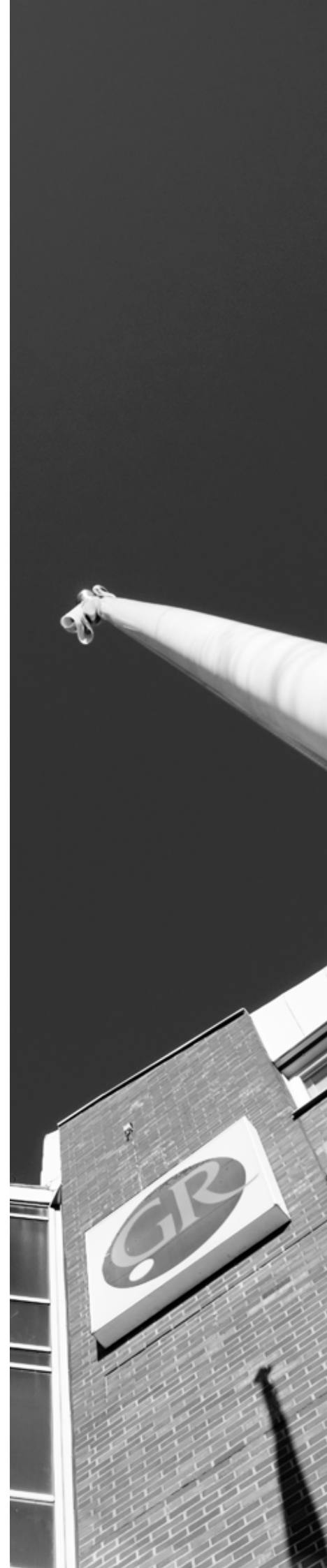
GR deltar bl.a. i flera regionala, nationella och internationella EU-nätverk som rör utbildning, arbetsmarknad, sociala frågor, samhällsplanering och forskning. Dessa finns beskrivna under respektive politikerområde.

GR leder under 2010 ett flertal EU-projekt, framförallt inom ramen för EUs strukturfonder, projekt som syftar till att bidra till regional konkurrenskraft och ökad sysselsättning.

Framtidens strukturfonder efter 2013 är inne i ett avgörande skede, med utformningen av de kommande EU-program, som ska vara stöd för lokal och regional utveckling och implementeringen av Europa 2020-strategin.

GR har under året haft nära samarbete med flera aktörer på EU-området, bl.a. ESF-rådet, Tillväxtverket, Internationella Programkontoret och West Sweden. ■

GR – uppföljning av mål och satsningar 2010



Styrgruppen för arbetsmarknad

En sammanhållen arbetsmarknadsregion

Göteborgsregionen med de 13 medlemskommunerna utgör en sammanhållen arbetsmarknadsregion. Den funktionella arbetsmarknadsregionen är emellertid större och omfattar enligt NUTEKs definition av funktionella arbetsmarknadsregioner, även Bollebygds, Essunga, Herrljunga, Marks, Orusts, Varbergs samt Vårgårda kommuner till Göteborgs arbetsmarknadsregion. Det är möjligt att arbetspendla mellan bostad och arbete, oavsett i vilken kommun i regionen man bor eller arbetar. Kommunernas geografiska gränser har därmed ingen avgörande betydelse för arbetskraftens rörlighet.

Strukturomvandlingen på den svenska arbetsmarknaden är omfattande. Teknologiska förändringar och utflyttning av jobb till låglöneländer har minskat efterfrågan på mindre kvalificerad arbetskraft. Samtidigt råder det inom vissa branscher och yrkesgrupper brist på personer med adekvat utbildning eller yrkeserfarenhet. Efterfrågan på kvalificerad arbetskraft med hög kompetens förväntas öka till följd av den höga tekniska utvecklingen i arbetslivet.

För att få en välfungerande arbetsmarknad krävs åtgärder inom olika politikområden. Arbetsmarknadspolitikens viktigaste uppgifter är att medverka till att arbetssökande snabbt sammanförs med lediga jobb, öka de arbetslösas kompetens samt att stödja dem som har svårast att få ett arbete.

Arbetslinjen är en grundläggande princip i den svenska arbetsmarknadspolitik och innebär att aktiva åtgärder, som syftar till att slussa de arbetslösa vidare till ett arbete, prioriteras framför passivt kontantstöd. Arbetslösa som inte hittar ett arbete ska erbjudas utbildning, praktik eller i vissa fall en subventionerad anställning, som förbättrar deras förutsättningar att få ett arbete på den reguljära arbetsmarknaden.

Utmaningar under året och den nära framtiden

Året har präglats av återhämtning efter en djup lågkonjunktur för främst fordonsindustrin, men konjunkturen slog även hårt mot andra branscher inom teknik- och trans-

portområdena. Under senvåren 2010 ökade orderingsgången inom teknikbranschen, dock utifrån en mycket låg nivå. Flera företag bedömde att de fortfarande inte nyttjade sin produktionskapacitet fullt ut, vilket innebar att dessa företag inte nyanställde i någon större omfattning. Arbetslösheten vid utgången av 2010 var cirka 8 % och för ungdomsgruppen nästan dubbelt så hög.

Den centrala frågan för Göteborgsregionen, liksom för övriga Sverige och Europa, är om en längre period av hög ekonomisk tillväxt åter kan skönjas – hur mycket kommer sysselsättningen att öka och arbetslösheten att sjunka? Kommer arbetslösheten att bita sig fast vid en högre nivå med de negativa konsekvenser som följer av detta? Utveckling kan i så fall leda till en ökad social polarisering i vårt område, vilket inte bara begränsar individers utan också regionens möjligheter att utvecklas.

När det gäller demografin är den betydligt gynnsammare för storstadsregionerna än för flertalet kommuner i övriga landet. Relationen nytillkommande ungdomar i arbetskraften i förhållande till antalet åldersavgångar under den närmaste tioårsperioden är positiv i Göteborgsområdet.

Under 2010 har regering och riksdag förändrat den statliga arbetsmarknadspolitik – en förändring som också påverkat kommunernas roll och mandat. En större förändring, som regeringen förvarnade om under 2008, var att staten, inte kommunerna, ska svara för arbetsmarknadsinsatser som riktar sig till nyanlända flyktingar. Riksdagen har nu beslutat att staten – Arbetsförmedlingen – ska ta över detta ansvar för nyanlända från kommunerna. Den s.k. Etableringsreformen började gälla från och med december 2010.

Till sist bör också nämnas de förändrade spelreglerna i sjukförsäkringen som syftar till att färre personer ska hamna i långa passiva sjukskrivningar. Istället ska personerna ges möjlighet till rehabilitering och att pröva sin arbetsförmåga mot arbetsmarknaden. Arbetsförmedlingen har här fått uppdraget att svara för prövningen. Denna reform har väckt en het debatt och debatten kommer att fortsätta.

Strategi

Arbetsmarknadspolitik är ett statligt ansvarsområde, men kommunerna är en viktig aktör när det gäller arbetsmarknadsinsatser på lokal nivå. Det är angeläget för både stat, kommun och andra aktörer inom området att få

långtidsarbetslösa tillbaka i arbete samt att stödja ungdomar och flyktingar/invandrare som aldrig kommit in på arbetsmarknaden.

För att klara denna uppgift krävs en ökad samverkan mellan kommunerna, staten och arbetsmarknadens parter framförallt på lokal och regional nivå. Regeringens förordning begränsar dock Arbetsförmedlingens möjligheter att göra överenskommelser med kommunerna. Att driva frågan att skapa en regional plattform för arbetsmarknadspolitik utifrån unika lokala och regionala förutsättningar har trots detta inte minskat i prioritet.

Styrgruppens roll

GR ska vara en plattform för det kommungemensamma arbetet. Utgångspunkten för styrgruppens arbete har varit territoriet Göteborgsregionens möjligheter och utmaningar. Styrgruppen har sammanträtt sju gånger under året. Sammanträdena har växelvis förlagts till medlemskommunerna i syfte att få närmare information om vad som är aktuellt i "värdkommunen" på arbetsmarknadsområdet. Arbetsförmedlingens chef för arbetsmarknadsområdet GR har varit adjungerad till styrgruppens sammanträden.

Under året har förbundsstyrelsen ställt ett antal frågor kring styrgruppens roll och mandat. GR Arbetsmarknad har i sitt svar bl.a. betonat vikten och värdet av ledamöternas återkoppling till medlemskommunerna samt att det är centralt att samtliga styrgruppers presidier finns representerade i förbundsstyrelsen.

Regionala nätverk och externa samarbetspartners

Till stöd för GR Arbetsmarknads arbete finns regionala nätverk samt tillfälliga projektgrupper som knyts till de uppdrag styrgruppen beslutat att driva. Gruppernas sammansättning varierar beroende på uppgiftens art. Exempel på en sådan projektgrupp är den som bildades för det kommungemensamma arbetet kring nyanlända flyktingar.

Kommunernas arbetsmarknadschefer har mötts regelbundet för erfarenhetsutbyte samt för att bevaka och driva frågor som är av gemensamt regionalt intresse. Till nätverket är också SKL och Arbetsförmedlingen knutet. Ytterligare ett nätverk som är viktigt för benchmarkingen på arbetsmarknadsområdet är storstadsträffarna mellan Göteborg, Stockholm och Malmö, där även GR och SKL deltar.

Ett annat nätverk är medlemskommunernas personalchefsnätverk. Utöver erfarenhetsutbytet inom personalområdet drivs arbetsmarknadsfrågor som främst är kopplade till kommunernas rekrytering, anställdas hälsa samt kompetensutveckling. Utöver detta används också andra styrgruppers nätverk i gemensamma frågor, t.ex. vuxenutbildningsnätverket samt nätverket för chefer inom individ- och familjeomsorg.

Medlemskommunernas anställda bidrar i många av de kommungemensamma uppgifter GR arbetar med. Utöver

detta investerar också externa organisationer tid och/eller pengar i projekt. Exempel på olika intressenter är Länsstyrelsen, Europeiska Socialfonden, Rädda Barnen, HSO Västra Götaland, West Sweden, IF Metall, Företagarna, Teknikföretagen, Universitet, Sahlgrenska akademien, BRG, Tillväxtverket m.fl.

Mål

Målet för styrgruppens arbete är att medverka till en hög sysselsättning bland Göteborgsregionens invånare. Det har stor betydelse, bland annat för regionens möjlighet att utvecklas, skattekraften, den offentligt finansierade välfärden samt människors delaktighet och självkänsla. Hur politiken bedrivs inom andra områden, t.ex. utbildning, socialt, näringsliv, infrastruktur och bostadsförsörjningen, är av stor vikt för utfallet.

Uppföljning av strategi och mål

I syfte att bidra till målet om hög sysselsättning har styrgruppen för arbetsmarknad valt att utifrån strategin om en regional, kommungemensam plattform fokusera på nedan listade uppgifter.

Validering

Från och med den 1 oktober 2006 bedrivs verksamheten i form av ett helägt dotterbolag till GR, Meritea AB.

Validering är en process som innebär en strukturerad bedömning, värdering och dokumentation samt erkännande av kunskaper och kompetens som en person besitter oberoende av hur de förvärvats. Arbetsmarknadens parter, flera branscher, utbildningsanordnare, Arbetsförmedlingen, kommuner, BRG med flera är engagerade i verksamheten.

Efterfrågan på valideringstjänster har ökat i takt med strukturförändringen på arbetsmarknaden. Ett flerårigt avtal är bl.a. tecknat med VGR för spridning av metodiken till länets kommuner. Den nya myndigheten Yrkeshögskolan har regeringens uppdrag att bevaka validering ur ett nationellt perspektiv.

Validering kan ses som en överbyggande länk mellan det informella lärandet i arbetslivet och det formella lärandet i utbildningsväsendet. Samhälleliga motiv för validering är att effektivare kunna möta de strukturella förändringar som sker både på arbetsmarknaden och i arbetslivet samt att bidra till ökad sysselsättning. Intresset för valideringens roll i omställningen på arbetsmarknaden och i arbetslivet har ökat under året.

GR Arbetsmarknad har följt utvecklingen av bolaget och på olika sätt försökt informera regeringen om nödvändigheten av att etablera en nationell struktur för validering. Behovet av en nationell struktur för validering kvarstår. Det räcker inte att Yrkeshögskolan nu har fått en nationell bevakningsuppgift. Styrelsen för Meritea AB har under året också inlett en översyn av driftsformen.

Projekt MellanRum - arbetslösa ungdomar i fokus

En annan fråga som engagerat styrgruppen har varit långtidsarbetslösheten bland ungdomar. Ungdomsarbetslösheten ökade betydligt i Göteborgsområdet under senare delen av mandatperioden och detta av två skäl. Nyanställda, vilket flertalet ungdomar är, är de som är mest utsatta när företag varslar och tvingas säga upp personal. Det andra skälet är att nytillträdande på arbetsmarknaden, ungdomar som slutfört sina studier och som vill ut på arbetsmarknaden, har svårt att få jobb när efterfrågan sviktar. Ännu svårare är det för de ungdomar som inte fullföljt sina studier eller har ett funktionshinder.

Styrgruppen ansökte om och beviljades 10 miljoner kronor ur EUs socialfond för att jobba med de ungdomar som bedöms ha extra svårt att etablera sig på arbetsmarknaden samt där Arbetsförmedlingen och kommunerna behöver mötas för att kunna stödja den unga på ett bättre sätt. Elva kommuner med berörda Af-kontor deltar i det tvååriga projektet som är döpt till "MellanRum". Projektet, som är ett metodutvecklingsprojekt, startade i september 2009 och kommer att avslutas i april 2011.

Fokus i arbetet är att med Arbetsförmedlingen på ett bättre sätt stödja de ungdomar som har det extra svårt att hitta vägar till ett arbete. Utmaningen i arbetet är att klara av att fokusera just på dessa ungdomar samtidigt som arbetslösheten har ökat bland andra ungdomsgrupper. Projektet utvärderas av en extern part, och implementeringen av vunna resultat pågår successivt. Mer finns att läsa på www.mellanrum.org

Feriearbeten för ungdomar

Styrgruppen följer också medlemmarnas bedömning av behovet av att arrangera kommunalt finansierade feriearbeten för ungdomar i gymnasieåldern. Detta görs som komplement till de övriga sommarjobb som erbjuds på marknaden. Under 2010 erbjöds drygt 3 800 offentligt finansierade sommarjobb för ungdomar, i huvudsak i gymnasieålder.

Kommungemensam plattform för nyanlända flyktingar

Under 2008 frågade styrgruppen för arbetsmarknad medlemmarnas kommunstyrelser om GR ska engagera sig i nyanlända flyktingars etablering på arbetsmarknaden och – i så fall - på vilka områden kommunerna bedömer att ett gemensamt arbete skulle främja saken. Kommunernas svar var entydiga – det är angeläget att här ha ett kommungemensamt engagemang. Under 2009 etablerades en projektorganisation med representanter från samtliga medlemskommuner samt Arbetsförmedlingen, för att ringa in aktuella delområden för samarbete. Under våren blev också regeringens intentioner med flyktingmottagandet och etableringsreformen tydligare, vilket givetvis påverkar kommunernas arbete. Staten tog den 1 december 2010

över ansvaret från kommunerna, när det gäller flyktingars etablering på arbetsmarknaden.

Under 2010 har kommunerna i Göteborgsregionen enats om fyra delområden där man vill jobba tillsammans. Dessa ligger inom den kommunala kompetensen och är:

- * samhällsinformation,
- * regionaliserad sfi,
- * boendefrågan och vidareflytt,
- * rehabilitering.

När det gäller en regionaliserad sfi har Utbildningsgruppen på GR processat frågan, och förbundsstyrelsen gav sitt accept till förslaget på novembermötet 2010. Förbundsstyrelsen beslöt i december att också bejaka de övriga tre förslagen från styrgruppen. Detta skedde efter en remissomgång bland medlemskommunerna.

På senhösten har ett arbete förberetts med medlemskommunerna och övriga styrgrupper inom GR för ett genomförande; sociala styrgruppen när det gäller rehabilitering och styrgruppen för samhällsbyggnad när det gäller boendefrågan. Migrationsverket stöder finansiellt arbetet med att bygga en regional struktur. Arbetsförmedlingen har deltagit i arbetet och Länsstyrelsen har informerats om utvecklingen.

Hälsa bland kommunanställda samt rekrytering

Personalcheferna i Göteborgsregionens medlemskommuner har under året genomfört sin årliga nyckeltalsstudie över hälsan bland kommunanställda. Arbetet syftar till att genom jämförelser och fördjupade studier påverka hälsan samt förebygga ohälsa bland anställda. Resultaten redovisas kommunvis, och nyckeltalen exponeras även på GRs hemsida.

Personalchefs nätverket har också inlett ett arbete med att marknadsföra de kommunala jobben på Göteborgsregionens högskolor och på Universitetet.

Sociala styrgruppen har etablerat ett regionalt vård- och omsorgscollege som också är ett stöd för yrkesutvecklingen inom vårdområdet. En överenskommelse har även slutits med Sahlgrenska akademien om en gemensam praktikhantering.

Kompetensutveckling

GRs insatser inom kompetensutvecklingsområdet ska komplettera medlemskommunernas insatser riktade mot anställda. Kompetensutvecklingen kan bestå av kortare eller längre insatser som bedrivs i samarbete med exempelvis högskola och universitet. EUs socialfond är ytterligare ett exempel på möjlig medfinansiering av kommungemensamma utbildningsinsatser. Oavsett finansiering ska behovet av insatser definieras av medlemskommunerna. Nätverk och projektgrupper investerar också tid i planering och genomförande för att utbildningarna ska bli bra. Prisbildningen kan också hållas lägre då ledtiderna på detta sätt blir kortare. Intressenter som medverkat utöver medlemskretsen är t.ex. ESF-rådet, SKL, Länsstyrelsen och West Sweden.

De regionala kompetensinsatserna innehåller också erfarenhetsutbyte med kollegor från angränsande kommuner och organisationer. Löpande utvärderingar visar att detta kollegiala erfarenhetsutbyte är högt uppskattat.

Inklusive de utbildningar, konferenser och mötesplatser som genomförts på det sociala området (och som också redovisas under sociala styrgruppens verksamhetsrapport) har under 2010 totalt 117 unika utbildnings- och kompetensinsatser genomförts. Antalet deltagare har varit cirka 6 200 personer.

Vissa utbildningar bedrivs i samarbete med andra intressenter och på en större yta än Göteborgsregionen. Ett sådant exempel var utbildningen "Från idé till EU-ansökan. EU-medel för kompetensutveckling". Utbildningen var ett samarbete mellan GR, ESF-rådet Västsverige, VGR, Internationella programkontoret, West Sweden, Sjuhärads kommunalförbund och Skaraborgs kommunalförbund. Insatsen var mycket uppskattad, och en uppföljning planeras 2011.

Internationella inslag i kompetens- och verksamhetsutveckling är också värdefullt. Ett exempel på detta är ett tvåårigt erfarenhetsutbyte mellan praktiker som jobbar med arbetslösa ungdomar i Storbritannien, Estland, Tyskland och Italien. Inom ramen för projekt MellanRum deltar praktiker från Göteborgsregionen i erfarenhetsutbytet där länderna/regionerna turas om att vara värdar. Denna insats stöds av EU inom ramen för programmet "Mind the Gap". ■

Styrgruppen för miljö och samhällsbyggnad

Styrgruppens roll

Styrgruppen för miljö och samhällsbyggnad har i uppdrag att arbeta med och bereda frågor som rör regional planering, främst inom sakområdena miljö och samhällsbyggnad, bevaka utvecklingen inom dessa områden samt ta de initiativ som utvecklingen föranleder. Styrgruppens arbete omfattar en basverksamhet som i sin helhet finansieras med medlemspengar. Vidare finns uppdrag med helt eller till större delen extern finansiering. Härutöver sker medverkan i nätverk och i processer där andra parter än GR är projektägare.

GR är regionplaneorgan

GR är av regeringen utsett till regionplaneorgan enligt plan- och bygglagen (PBL). På förbundsstyrelsens uppdrag har styrgruppen för miljö och samhällsbyggnad lett arbetet och berett sådana frågor som kräver förbundsstyrelsens ställningstagande.

Samordningsansvar för infrastrukturplaneringen i regionen

GR har genom ett särskilt beslut i förbundsstyrelsen – förankrat i varje medlemskommun – uppdraget att samordna planeringen av transportinfrastrukturen i regionen.

Luftvårdsprogrammet i Göteborgsregionen

GR administrerar och företräder medlemskommunerna i luftvårdsprogrammet, som även omfattar länsstyrelsen i Västra Götalands län och medlemmar från näringslivet. Det innebär att följa utvecklingen och ta initiativ till åtgärder så att gällande miljö kvalitetsnormer kan klaras och att klimatmålen nås. Styrgruppen för miljö och samhällsbyggnad utgör den politiskt tillsatta delen av styrgruppen för luftvårdsprogrammet och har under året haft två möten.

Arbetsformer

GR är genom styrgruppen bärare av det regionala perspektivet inom de aktuella sakområdena (miljö och samhällsbyggnad) samt verkar genom medverkan från såväl politisk som tjänstemannanivå i en rad nätverk, arbets-, lednings- och styrgrupper. Ett viktigt stöd för gemensam kunskapsuppbyggnad och erfarenhetsutbyte ges av de chefsnätverk som finns inom GR – för styrgruppens del i första hand kommundirektörer, stads- / samhällsbyggnads-

chefer och miljöchefer. Härutöver finns nätverk som bildats särskilt för att utveckla kunskapen och arbetet inom prioriterade temaområden, t.ex. bostäder och handel. Nätverket för infrastruktur har haft ett särskilt mandat att bereda frågor i arbetet med inriktnings- och åtgärdsplaneringen för infrastruktur.

Till GRs huvuduppgifter hör att följa vad som sker inom statlig och kommunal planering inom vissa sakområden samt vid remissbehandling lyfta fram ett regionalt perspektiv. Styrgruppens ambition har varit att utifrån ett helhetstänkande koncentrera sig på den långsiktiga planeringen. Under året har t.ex. principdiskussioner aktualiserats om stationssamhällens utveckling, som i Strukturbilden och K2020 har en viktig strategisk betydelse.

Styrgruppen har möjlighet att yttra sig över planer och utredningar inom våra sakområden och yttrar sig alltid över kommunala översiktsplaner. Detaljplaner har behandlats endast när dessa bedömts ha regional betydelse. Under året har yttranden lämnats över bl.a. Väg 549 Tvärförbindelse mellan E20 och väg 40 samt översiktsplaner för Kungälv kommun, Lilla Edets kommun, Härryda kommun, Göteborg fördjupad för södra Askim, Göteborg-Mölndal – fördjupad för Fässbergsdalen och Alingsås kommun fördjupning för Västra Bodarna.

Under 2010 har styrgruppen haft sex möten och som en del i sin kunskapsuppbyggnad gjort studiebesök på Volvo Personvagnar i Torslanda och i Öckerö kommun.

Styrgruppen har även fått föredragningar om bl.a. arbetet med det Västsvenska paketet, befolknings- och bostadsutvecklingen i Göteborgsregionen, socialt hållbar utveckling i Göteborgsregionen, Göteborgs planeringsunderlag "Planera för verksamheter" samt rapporterna "Stigande vatten i samhällsplaneringen" och "Nulägesanalys av godstransporter i Göteborgsregionen".

I sitt arbete har styrgruppen verkat för en långsiktigt hållbar utveckling utifrån de tre grundläggande och inbördes beroende dimensionerna – den miljömässiga, den sociala och den ekonomiska. Detta har bl.a. kommit till uttryck i remissyttranden, vilket i förlängningen innebär att kommunerna kan ta större ansvar för den regionala utvecklingen i den egna planeringen.

Uppföljning av mål och strategier

Förbundsstyrelsen har genom mål- och strategidokumentet *Uthållig tillväxt* beskrivit de grundläggande utmaningarna för Göteborgsregionens utveckling och därmed lagt en tydlig grund för flertalet av de frågor som rör styrgruppens ansvarsområden. Som stöd för arbetet med att nå uppsatta mål finns den strukturbild som visar huvuddragen i regionens fysiska struktur och vilken också utgör grund för ett samstämt och konsekvent agerande över lång tid. Utifrån dessa mål- och strategidokument har styrgruppens ambition varit att koncentrera sig på den långsiktiga planeringen och ha ett helhetstänkande.

Det regionala uppdraget har även inneburit att planeringsavdelningen stöttat förbundsstyrelsen i deras arbete, t.ex. när det gäller kollektivtrafikprogrammet K2020 samt den regionala och nationella infrastrukturplaneringen för perioden 2010-2021.

Strategiska satsningsområden

Styrgruppens del i att möta de grundläggande utmaningarna för Göteborgsregionens utveckling som beskrivs i *Uthållig tillväxt* redovisas nedan.

Infrastrukturplanering

Under året har arbetet med investeringsplaneringen för en regional och nationell transportinfrastruktur 2010-2021 avslutats. Arbetet mynnade bl.a. ut i det Västsvenska paketet, där trängselskatt är en finansieringsform. Parterna bakom paketet – Trafikverket, Göteborgs stad, GR, Region Halland och Västra Götalandsregionen – har bildat en gemensam organisation för att samordna vissa insatser. Arbetet leds av en politisk styrgrupp där Trafikverket har huvudansvaret för genomförandet och kansliet medverkar i ett antal arbetsgrupper. På grund av en snäv tidplan har förbundsstyrelsen behandlat frågor som rör kommande nationell och regional infrastrukturplan och styrgruppen har hållits informerad.

Kollektivtrafikprogrammet K2020, som är en överenskommelse om att bygga ut kollektivtrafiken, gick under året in i en ny fas vilken tog avstamp i kommunledningsseminariet "K2020 – från mål till start". Drygt 100 politiker och tjänstemän från GR:s medlemskommuner diskuterade vad kommunerna kan göra och hur samverkan kan ske med andra parter för att förverkliga målen i K2020. GR har uppdraget att genom samordning och uppföljning bistå medlemskommunerna i arbetet med genomförandet av K2020 lokalt.

Utifrån förbundsstyrelsens uppdrag att se över Transportstrategin från 1999 har under året arbetet med en aktualisering av strategin pågått.

Bostadsbyggande

Arbetet med att utveckla en samverkan för ett ökat bostadsbyggande har fortsatt. Till stöd för arbetet finns det s.k. bostadsnätverket som är ett tjänstemannanätverk med

företrädare från medlemskommunerna. Nätverket följer utvecklingen på bostadsmarknaden och bostadsbyggandets lokalisering i förhållande till intentionerna i strukturbilden. Inom ramen för arbetet med bostadsfrågor medverkar styrgruppen också i arbetet med en kommungemensam plattform för att främja nyanländas inträde på arbetsmarknaden som leds av styrgruppen för arbetsmarknad.

Handel

Med stöd av BRGs handelsgrupp, ett tjänstemannanätverk med företrädare för medlemskommunerna och handeln, förs kontinuerligt samtal om handelsfrågor vilket är grunden i en informations- och kunskapsbas. Den handelsstrategi för Göteborgsregionen som godkändes 2010 syftar till att vara vägledande i arbetet med att nå en balanserad handelsutveckling i regionen. Den ska också ge stöd för lokala beslut och ses som ett hjälpmedel i den fysiska planeringen.

Klimat och sårbarhet med fokus på Göta älv

Göta älv är ett av elementen i GRs strukturbild och i hög grad strukturerande för regionens utveckling. Som en del i den kunskapsuppbyggande processen för att utveckla en samsyn kring de problem som finns kring älven och dess närområde har arbetet fokuserat på den problematik som är förknippad med utformningen av tvärförbindelser.

Hållbar utveckling

Avdelningen har vidare medverkat i den satsning inom området hållbar stadsutveckling som, med hjälp av FoU-medel från Stiftelsen för Miljöstrategisk forskning (MISTRA), lett fram till att ett centrum för hållbar stadsutveckling håller på att etableras. Detta är ett stort steg framåt till stöd för arbetet med att nå målet om en hållbar utveckling samt ger möjlighet till att profilera Göteborgsregionen internationellt i frågor om hållbar stads- och regionutveckling.

Särskilda uppdrag och projekt

Klimatinvesteringsprogram – guldlimpar

GR beviljades i maj 2007 bidrag, s.k. guldlimpar, från Naturvårdsverket för åtgärder som bedömts särskilt effektiva för att begränsa utsläppen av växthusgaser. Klimp-projektet innebär ett långsiktigt arbete som syftar till att begränsa klimatpåverkan från vårt dagliga resande. Det beviljade bidraget går till två projekt: "Dialog med hushållen" och "Dialog med företagen". Projekten pågår fram till 2011 då slutredovisning sker till Naturvårdsverket.

Catch MR

GR medverkar i det treåriga EU-projektet "Catch MR; Cooperative approaches to transport challenges within the Metropolitan Regions". Arbetet bedrivs i form av workshops och i samarbete med följande partners: Oslo, Berlin, Wien, Budapest, Ljubljana och Rom. I början av juni var GR värd för en första workshop på temat "Traffic and land use planning – achieve new planning solutions". Syftet var att få ett

brett erfarenhetsutbyte och på så sätt skapa ökad förståelse för de utmaningar som de medverkande storstadsregionerna står inför. En andra workshop genomfördes i Wien och behandlade temat "Urban sprawl".

Clean shipping Project

Clean Shipping-projektet, som syftar till att begränsa klimatpåverkan från sjöfarten, har varit framgångsrikt och därför förlängts t.o.m. 2011. Detta för att skapa förutsättningar för att etablera ett nätverk på den internationella arenan som därefter kan fortsätta i en förvaltningsfas på kommersiell grund.

Avfallsplan för Göteborgsregionen A2020

Under året har, som ett första steg i arbetet med en regional kretsloppsplan, en regional avfallsplan för Göteborgsregionen upprättats. Den regionala avfallsplanen har utformats så att den även kan fungera som en kommunal avfallsplan med de kompletteringar som respektive kommun eventuellt vill ha beroende på kommunala/lokala förutsättningar. Av planen framgår ett framtida behov av samordning, uppföljning och utredningsstöd från förbundets sida.

ÖP-översikt

En pilotstudie har genomförts med tre kommuner; Göteborg, Mölndal och Partille. Resultatet är en testversion av ÖP-översikten i form av en GIS-databas med ett webbaserat kartverktyg. Resultatet remitterades under våren till medlemskommunerna för synpunkter inför ett eventuellt fullskaleprojekt.

Göta älvs vattenvårdsförbund

Förbundet är en frivillig sammanslutning av kommuner och företag som påverkar eller påverkas av Göta älv och dess biflöden. Förbundet har till uppgift att verka för en god vattenvård och en god vattenkvalitet. Miljötilståndet övervakas kontinuerligt genom en samordnad recipientkontroll i älven, i dess biflöden och i de större sjöarna inom avrinningsområdet. GR administrerar förbundets verksamhet.

Vattenråd

GR har, tillsammans med bl.a. Göta älvs vattenvårdsförbund, uppdraget att administrera verksamheten för de tre vattenråd som hittills bildats enligt EU:s vattendirektiv; Göta älvs vattenråd, Sävveåns vattenråd och Mölndalsåns vattenråd. Bildandet av ett fjärde, Vattenrådet för Göteborgs kustvatten, påbörjades under året. Enligt vattenmyndigheten skall vattenråden bl.a. vara delaktiga i arbetet med kartläggning/karakterisering av vattnen och förslag till åtgärdsprogram och förvaltningsplaner.

Vattenskydd

GR arbetar för att skapa ett gemensamt vattenskyddsområde utmed Göta älv, bl.a. för att långsiktigt säkerställa dess funktion som råvattentäkt. Beträffande den framtida användningen av tälten i Gråbo-Mjörn till förmån för vat-

tenintresset ändrade länsstyrelsen sina tidigare beslut och bifaller de reservationer som GR, Göteborgs och Lerums kommuner framfört till Miljödostolen.

Regional vattenförsörjningsplan

Under året har pågått ett arbete med en revidering av vattenförsörjningsplanen från 2003. Syftet är att säkerställa dricksvattenförsörjningen i regionen samt peka på nya samverkansmöjligheter.

Kalkning av försurade sjöar och vattendrag

GR planerar och genomför årliga sjö- och våtmarkskalkningar i regionen. I de områden i regionen där GR är huvudman spreds under 2010 totalt ca 2 800 ton kalk, vilket var något mindre än planerat pga. tidig isläggning. Kalkningsverksamheten finansieras till största delen av statsbidrag och resterande kostnader står berörda kommuner för. Det innebär att kommunerna betalar en avgift till GR som ska täcka alla kostnader för kansliets administrativa arbete.

Övrig verksamhet

ARC – Airport Regions Conference

GR är medlem i den europeiska intresseorganisationen ARC och har haft uppdraget att svara för generalsekretariatet t.o.m. 2010. Syftet är att genom erfarenhetsutbyte öka kunskapen om hur man hanterar flygets konsekvenser, såväl positiva som negativa. År 2010 var GR värd för ARCs årskonferens. Då presenterades bl.a. en rapport om hur koldioxidutsläppen kan reduceras i flygplatsregioner. GR har en politisk representant i ARCs ledningsgrupp. I projektet "Till och från flygresan", som inriktats på att påverka och stötta flygplatsens strävan att minska utsläpp från personresor till och från flygplatsen, bidrar ARC-projektet "Surface Access and Climate Change" med kunskap och erfarenhet.

Miljösamverkan i Västra Götaland

Miljösamverkan i Västra Götaland är ett projektsamarbete som syftar till att effektivisera miljö- och hälsoskyddsarbetet genom att ge stöd både till myndighetsutövning samt till informativa och uppmuntrande insatser. GR medverkar på tjänstemannanivå i lednings- respektive arbetsgrupp.

Europakorridoren

GR är medlem i föreningen Europakorridoren som verkar för att höghastighetsjärnvägarna Götalandbanan och Europakorridoren ska komma till stånd.

Regionala uppdrag med politisk representation

Styrgruppen har, genom politisk representation, haft ett regionalt uppdrag i vägföreningen Via Lappia. I en skrivelse till Via Lappia har styrgruppen föreslagit att föreningen bör avvecklas, då huvudsyftet att ändra statusen på Rv 45 till europaväg, E45, har uppnåtts. ■

Styrgruppen för sociala området

Vision och inriktning

I *Vision Västra Götaland – Det goda livet* beskrivs vad som är det önskvärda tillståndet att uppnå: "En god hälsa, arbete och utbildning. Trygghet, gemenskap och delaktighet i samhällslivet. En god miljö där de förnyelsebara systemen värnas – naturen, boendet och arbetslivet. Möta behoven hos barn och ungdomar. Uthållig tillväxt som skapar resurser för alla, och ett rikt kulturliv" I visionen betonas att resurser hos varje människa tas tillvara oavsett kön, ursprung, funktionshinder, sexuell läggning eller religion.

Mål

Det ska vara attraktivt, spännande och tryggt att bo i Göteborgsregionen. Barn och unga får möjlighet att växa upp under goda förhållanden i ett samhälle som inkluderar alla och där jag som invånare känner mig delaktig. Främjande och tidiga insatser för barn och unga har hög prioritet i det kommungemensamma arbetet. Arbetet för att skapa gynnsamma uppväxtvillkor sker i nära samverkan med andra relevanta aktörer. Äldre har möjlighet att utifrån sina individuella förutsättningar vidmakthålla och utveckla sina livsintressen.

Strategier

Den sociala styrgruppen har i sin verksamhetsinriktning 2010 angett fem strategiska områden:

Socialt hållbar utveckling

Den sociala styrgruppen fick 2009 uppdrag av förbundsstyrelsen att starta projektet Socialt hållbar utveckling. Som utgångspunkt har tjänat ett antal av styrgruppen formulerade faktorer som är avgörande för en socialt hållbar utveckling. Via fortsatta diskussioner i styrgruppen, men också i paneler med brett deltagande från olika samhällssektorer, har sedan diskussionen förts vidare om vad som är viktigt för denna utveckling. Dessa aktiviteter har under 2010 resulterat i en rapportert kunskapsunderlag som som godkändes av GRs styrelse i maj 2010 och där beslut angående behandlas av GRs styrelse i början av 2011, och då också beslut fattas angående en eventuell fortsättning av projektet förväntas under 2011.

Brukarkraft

Flertalet av GRs medlemskommuner har infört, eller fattat beslut om att införa valfrihetsmodeller enligt LOV (Lagen om valfrihet). GR har under året via seminarier stärkt medlemskommunernas kompetens när det gäller att arbete med valfrihetsmodeller.

Kvalitet

Det pågår ett arbete som syftar till att i allt högre grad evidens-/kunskapsbasera socialtjänstens verksamhet. Det är en process som bygger på forskning, professionellas kunskaper och brukares erfarenheter.

Under 2010 har GR som en följd av regeringens/SKL:s initiativ "Program för en god äldreomsorg" utarbetat en avsiktsförklaring med samtliga medlemskommuner för att gemensamt utveckla regionala strukturer för kunskapsutveckling.

Område - Missbruk och beroende

Under hösten 2010 avslutades det länsstyrelsefinansierade projektet för *Metodstöd i missbruksarbete (ASI/DOK)* som pågått sedan september 2007. Projektet var primärt riktat till praktiker och chefer i kommunernas socialtjänst genom utbildning samt stöd i de bedömningsinstrument som stöds av nationella riktlinjer för missbruks- och beroendevården. Metodstöd har även erbjudits beroendevården/psykiatrin och kriminalvården. Projektet har genomförts i nära samarbete med övriga kommunalförbund i Västra Götaland, Länsstyrelsen i Västra Götaland, Socialstyrelsen m.fl. aktörer.

2010 avslutades även *RIS (Riktlinjer i Samverkan Västra Götaland)*, ett tvåårigt projekt mellan VästKom, Västra Götalandsregionen och kriminalvården Region Väst. Projektet samfinansierades mellan Länsstyrelsen och genom en överenskommelse (Kunskap till Praktik) mellan SKL, VästKom och VGR. Projektets målsättning var att göra de nationella riktlinjerna för missbruks- och beroendevård kända och använda. RIS uppdrag var att stimulera implementeringsarbetet i Västra Götaland utifrån lokala förutsättningar. Syftet med projektet var att utveckla ett länsövergripande samarbete samt stödstrukturer för samverkan inom samt mellan huvudmännen i missbruks- och beroendevården. Viktiga samarbetsparter inom ramen för RIS arbete har även varit FoU i Väst/GR och FMB (Forskningsrådet för missbruks- och beroendefrågor – nätverk i Västra Götaland).

Projektet har utvärderats nationellt och lokalt.

I det fortsatta arbetet inom ramen för överenskommelsen *Kunskap till praktik* är den bärande idén att huvudmännen fortsatt ska ta ett gemensamt långsiktigt ansvar för att Socialstyrelsens riktlinjer för missbruks- och beroendevården samt annan aktuell kunskap införs och tillämpas, med mål att alla brukare ska få bästa möjliga vård.

Sammantaget har dessa utvecklingsarbeten (*Metodstöd, RIS och Kunskap till praktik*) i Västra Götaland genererat värdefull kunskap och börjat arbetet med att utveckla långsiktiga stödstrukturer för missbruks- och beroendearbetet på region- samt länsnivå, mellan huvudmän och tillsammans med andra aktörer.

Från 2011 kommer *Kunskap till praktik* att ingå i den större överenskommelsen om evidensbaserad praktik i socialtjänsten mellan regeringen, SKL och länen/ kommunalförbunden.

Område – Barn och unga

- *BBiC (Barns Behov i Centrum)*

GR-kommunerna startade år 2008 ett länsstyrelsefinansierat utvecklingsarbete inom BBiC med systematisk dokumentation, planering och uppföljning. Syftet är att stärka barns och ungdomars ställning i den sociala barnvården. Även under 2010 beviljade Länsstyrelsen kommunerna medel till fortsatt GR-gemensam BBiC-samordnare och till handledning/coaching för BBiC-utbildare.

- *Ensamkommande barn och ungdomar*

Samarbetet startade 2007 utifrån GR-kommunernas vilja till värdigt mottagande av barnen och ett solidariskt ansvar med Mölndal som ankomstkommun. Flertalet GR-kommuner har sedan 2008 tecknat överenskommelser med Migrationsverket. Kommunernas arbete omfattar dels mottagande under asylprocessen, dels processen vid avslag på asyl respektive om barnet beviljas permanent uppehållstillstånd (PUT) och sedan på barnens långsiktiga integration. Fokus för GR-samarbetet mellan kommunerna är att utveckla boende, skola och fritid för barnen, i samtliga delar från ankomst till integration.

- *Västbus gemensamma riktlinjer för kommunerna och regionen i Västra Götaland om samverkan avseende barn och ungdom med sammansatt psykisk/psykiatrisk och social problematik*

Sedan år 2005 regleras huvudmännens ansvar för målgruppen av de sju riktlinjer som finns i "Västbusavtalet". GRs medlemskommuner arbetar med Västbus dels på lokal nivå i respektive kommun/stadsdel, dels i tre delregionala ledningsgrupper och dels regionalt i en Västra Götalands-gemensam styrgrupp.

- *Samarbete kring gemensamt finansierad socialsekreterare hos narkotikapolisen i Göteborg*

GRs medlemskommuner har genom avtal tom. mars 2011 ett samarbete för att minska ungdomskriminalitet och drogmissbruk i Göteborgsregionen.

- *Samarbete Sahlgrenska Akademin och Institutionen för socialt arbete*

Under året har GR samordnat de avtal som fem av medlemskommunerna tecknat med Sahlgrenska Akademin om den praktiska hanteringen av sjuksköterske-/sjukgymnast- och arbetsterapiststudenter. I avtalet ligger att den praktiska matchningen av utbildare-student sker via det GR-baserade Praktikplatsen.se

Under senare delen av året har dessutom påbörjats en diskussion om att bygga upp en långsiktigt hållbar modell för handledning, kopplad till ekonomisk ersättning till kommunerna.

Under året har ett samarbete kring socionomutbildningen utvecklats tillsammans med Institutionen för socialt arbete.

- *Vård- och omsorgscollege*

Vård- och omsorgscollege är ett kvalitetssäkrat samarbete mellan utbildare och avnämare på gymnasie- och yrkeshögskolenivå. Under 2009 blev Göteborgsregionen certifierad som regionalt VO-college. Det har öppnat för att medlemskommunerna nu kan bli certifierade som lokala VO-college. Under året har ett antal GR-kommuner lämnat in sådana ansökningar, och beslut från Nationella Rådet väntas under 2011. VO-college bedrivs inom GR som ett samverkansarbete mellan GR Utbildning och GR Kompetens.

- *Kunskapscentrum mot våld i nära relationer – Dialoga*

Dialoga är ett arbete som pågår under perioden juli 2008 till december 2010 med GR som samarbetsarena. Från den 1 januari 2011 driver Göteborgs stad, Social Resursförvaltning, Dialoga. Övriga medlemskommuner i GR har möjlighet att skriva samarbetsavtal

Målet med Dialogas verksamhet är att kommunerna genom samarbete förbättrar och kvalitetsutvecklar stödet till våldsutsatta kvinnor, barn och män. Dialogas uppdrag är att erbjuda kompetenshöjande aktiviteter till kommunanställda utifrån senaste nationella och internationella forskning. Arbetet finansieras via avtalskommunerna och i specifika delar via projektmedel från Länsstyrelsen i Västra Götaland. Dialoga samarbetar med Västra Götalandsregionens motsvarande kompetenscentrum VKV, som vänder sig specifikt till medarbetare inom hälso- och sjukvård.

- *Försörjningsstödsutvecklingen per kvartal för 2010*

GR har årligen sedan 1995 på medlemskommunernas uppdrag sammanställt försörjningsstödskostnaderna för respektive kommun samt på GR-nivå.

Sambruk

Mötesplatsarrangemang

Det är många gånger förmånligt för medlemskommunerna att samverka kring sådant där den enskilda kommunen inte har tillräckligt stort underlag, eller inte har förutsättningar att upprätthålla tillräcklig kompetens. Ett exempel på detta är de under 2010 genomförda Mötesplats IFO och Mötesplats Funktionshinder. Här ges personal från

medlemskommunerna möjlighet att via seminarier och utställningar visa upp för varandra vad man gör och utbyta erfarenheter. Mötesplatserna genomförs i samarbete med FoU i Väst, utbildningsanordnare m.fl.

På årets Mötesplats fanns bl.a. daglig verksamhet Aktivitetscentrum Frölundaborg på plats med sin redaktion och dokumenterade dagarna. Mötesplatserna genomförs i samarbete med FoU i Väst, utbildningsanordnare, Hjälpmedelsinstitutet, NSPHiG (Nationell Samordning för Psykisk Hälsa i Göteborg) m.fl.

Nationell eHälsa

Som en del i arbetet med den nationella eHälsan har under 2010 påbörjats användningen av den IT-baserade rutinen för kommunikation om utskrivningsklara patienter (SVPL-KLARA). Här sker ett samarbete mellan Västra Götalandsregionen och samtliga fyra kommunalförbund i området.

Personalförsörjning och kompetensutveckling

Under 2010 genomfördes ett 40-tal utbildningsdagar med ca 1600 deltagare inom det sociala området. Bl.a. genomfördes en konferensdag kring försörjningsstöd och utbildningsdagar kring LVM (Lag om vård av missbrukare i vissa fall) och LVU (Lag om vård av unga) i samarbete med jurister från Göteborgs stad och Förvaltningsrätten. GR samordnade också kompetensutvecklingsinsatser och konferenser för RIS (Riktlinjer I Samverkan) för hela länet. Totalt på avdelning kompetens genomfördes 117 arrangemang med drygt 6000 deltagare.

Personalbehovsprognos

Den sociala styrgruppen har utarbetat Personalbehovsprognos för det sociala området 2010-2020. Prognosen visar att den sociala sektorn i GR-området sysselsätter ca 30 000 personer. Prognosen visar att fram till år 2020 behöver i storleksordningen 30 000 personer rekryteras, merparten inom vård och omsorg, men även socialarbetare. Prognosen har diskuterats i olika forum (politiska, utbildare, avnämare) för att starta en debatt om vilka åtgärder kommunerna bör vidta för att kunna rekrytera tillräckligt många personer som också har rätt utbildning. I prognosen konstateras att den verkliga äldreboomen kommer strax efter 2020.

GRo

Inom nätverket funktionshinderchefer har under en längre tid pågått en diskussion om bristen på kompetensutveckling inom området. Som ett led i att arbeta kompetenshöjande ansökte sex av medlemskommunerna om medel från Europeiska socialfonden för att kunna genomföra ett kompetensutvecklingsprojekt – Organisatoriskt lärande i Göteborgsregionen (GRo). Projektansökan beviljades av ESF med ca 15 mkr, vilket innebär att nu ca 1 000 personer i sex kommuner erhåller kompetensutveckling under en tvåårsperiod. Inriktningen är kompetensutveckling som

ska stärka den egna arbetsplatsen. GR är projektägare och projektet genomförs av GR Kompetens i samarbete med FoU i Väst/GR. ■

FoU i Väst/GR

Vision och inriktning

För en hållbar utveckling står samhället inför utmaningar av såväl miljömässig, ekonomisk som social karaktär. Ett helhetstänkande innebär att utveckla och integrera kunskap i samverkan mellan olika organisationer, professioner och geografiska delar av regionen. FoU i Väst/GR ska verka för att öka kunskapen inom och mellan olika välfärdsaktörer om vad som krävs för en socialt hållbar utveckling där människors egen kraft och delaktighet stärks och där samarbete i gränssnitt inom och mellan olika välfärdsaktörer utvecklas..

Mål

Kommunerna och hälso- och sjukvården i Västra Götalandsregionen (VGR) bör inte bara sköta sina traditionella uppgifter bra utan också kunna möta framtida utmaningar med idérikedom och lyhördhet för medborgares samt patienters, brukares och anhörigas behov. FoU i Väst/GR ska bidra till regional kunskapsutveckling där erfarenheter synliggörs, angelägen vetenskaplig kunskap tas tillvara samt ny kunskap utvecklas för att möta ekonomiska, personalmässiga och demografiska förändringar.

Strategier

Kompetensutvecklingsinsatser sker genom dialogtillfällen med utgångspunkt i vetenskap och samlad erfarenhet. FoU-projekt för uppdragsforskning, följeforskning och utvärdering i för kommunerna och VGR viktiga frågor utformas i dialog. Resultat återförs kontinuerligt samt diskuteras i olika nätverk för att bidra till lärande och förbättringar. Erfarenheter från projekt sprids genom publikationer samt vid seminarier och nätverk.

Aktiviteter och löpande verksamhet

Sociala styrgruppen fastställde för år 2010 ett antal politiska mål och utmaningar inom det sociala området. Dessa har varit utgångspunkt för FoU i Väst/GRs verksamhet under året. FoU-projekt inom nedanstående områden har möjliggjorts genom samarbete med och ekonomiskt stöd från t.ex. SKL, Socialstyrelsen, Länsstyrelsen i Västra Götalands län, ESF-rådet, EUs flyktingfond, Systembolaget, Hjälpmedelsinstitutet osv.

Kompetensutveckling och kunskapsförsörjning

Att som anställd inom GR-kommunerna eller VGR delta i FoU-projekt är attraktivt och ett led i kompetens- och kunskapsutveckling. Cirka 5 000 personer från medlemskommunerna och många arbetsplatser inom VGR har deltagit i dryga 40-talet konferenser och seminarier. Ytterligare personer har deltagit i referensgrupper eller läsgrupper som kopplas till större projekt.

Studiematerial för personal inom missbruksområdet har utarbetats av FoU i Väst/GR på uppdrag av Sveriges Kommuner och Landsting (SKL) för att bidra till implementering av nationella riktlinjer. Studiematerialen har spridits i 10 000 exemplar.

Organisatoriskt och arbetsplatsnära lärande

FoU i Väst/GR har medverkat till att fem funktionshinderverksamheter och en måltidsverksamhet gemensamt beviljats EU-medel för organisatoriskt lärande. En modell för utvecklingsarbete ska prövas för att möta kompetensbehov och samtidigt utveckla arbetsorganisationen för ökat lärande och bättre hälsa på arbetsplatsen. Sammantaget medverkar drygt 1 000 anställda i satsningen som utvärderas av FoU i Väst/GR.

Resultaten i FoU i Väst/GR:s utvärdering av Kompetensstegen inom äldreomsorgen i Göteborgs stad har kommit till direkt användning i stadens vidare arbete med att utveckla strukturer för en god lärandemiljö och ändamålsenlig kompetensutveckling inom äldreomsorgen.

Regionala plattformar för kunskapsbaserad socialtjänst

År 2009 slöts en treårig överenskommelse mellan regeringen och SKL – *Program för en god äldreomsorg* som syftar till att stödja regionala strukturer för en kunskapsbaserad socialtjänst. En del av överenskommelsen innebär att bidra till FoU-aktiviteter för utveckling av äldreomsorgen och i en avsiktsförklaring till SKL beskrev GR-kommunerna vad som ska prioriteras, t.ex. samordnad vårdplanering, öppna jämförelser och äldres mun- och tandhälsa. De regionala plattformarna skall på sikt omfatta hela socialtjänsten. I överenskommelsen betonas behovet av FoU-verksamhet och samarbete med landsting och universitet.

Inom GR finns etablerade strukturer för kunskapsutveckling av socialtjänsten i samarbete med hälso- och sjukvård, Göteborgs universitet och Länsstyrelsen. För att stärka samarbetet med Göteborgs universitet deltar FoU i Väst/GR i forskningsnätverk kring äldres, respektive barns välbefinnande samt kring missbruks- och beroendefrågor.

40 chefer inom socialtjänsten har fått stöd för att vidareutveckla kunskapsbaserad och evidensbaserad socialtjänst.

Kunskapsspridning

Under 2010 publicerades ett 40-tal rapporter och artiklar i FoU i Väst/GRs skriftserie eller i vetenskapliga tidskrifter och publikationer. Publikationerna används för verksamhetsutveckling på olika arbetsplatser.

Antalet besök på FoU i Väst/GRs webbplats ökar och var under året 231 000. FoU i Väst/GR ansvarade också för den gemensamma webbplatsen för FoU-verksamheter i Sverige.

En studie som genomförts kring betydelsen av FoU i Väst/GR:s insatser på missbruksområdet tyder på att FoU i Väst/GR är en välkänd verksamhet med högt förtroende. Studien väcker samtidigt frågor om hur FoU i Väst/GR skulle kunna arbeta mer strategiskt för att nå kompetensutveckling för chefer och politiskt förtroendevalda.

Uppföljning och utvärdering

Det ställs krav på att offentlig verksamhet ska granskas genom kvalitets- och resultatredovisningar, brukarundersökningar, öppna jämförelser och utvärderingar. I projektet *Mått och mätande* har en kartläggning gjorts inom äldreomsorgen av vad som mäts, av vem och varför och om och hur de potentiella användarna i GR-kommunerna använder sig av informationen och till vilken nytta. Nu genomförs olika aktiviteter som bidrar till ett mer kvalificerat förhållningssätt gentemot de olika uppföljningssystemen och FoU i Väst/GR medverkar i ett nationellt utvecklingsarbete med öppna jämförelser och system för utvärdering inom missbruks- och beroendevården.

Ett 40-tal studier och utvärderingar på vetenskaplig grund har genomförts under 2010. Exempel på utvärderingar under 2010 är en studie av samverkan i Partille för barn som behöver hjälp i skolsituationen och en utvärdering i Alingsås av arbetsplatsnära lärande i äldreomsorgen med studiecirkel som metod.

Många anställda har fått handledning för att genomföra utvärderingar eller bygga upp strukturer för utvärdering. Ett sådant exempel är ett samarbete med Social Resursförvaltning i Göteborgs Stad, där FoU i Väst/GR ger stöd i ett långsiktigt systembyggande.

Brukarkraft och brukarmedverkan

I *Vision Västra Götaland – Det goda livet* betonas att varje människas resurser ska tas till vara och en av utgångspunkterna för FoU-projekt är att berörda personers erfarenheter lyfts fram. Ett sådant exempel är en studie om de ungas

perspektiv på sin uppväxtmiljö i förorten. Bland annat pekar ungdomarna på vikten av att möta vuxna som kan påverka situationen i deras stadsdel. FoU i Väst/GR har lett och medverkat i många satsningar i samarbete med Ungdomsstyrelsen där ungas delaktighet varit ledstjärnor för projekten.

Ett annat exempel på projekt som fokuserade på berörda människors erfarenheter är utvärderingen av en modell för att öka stödet vad gäller teknik och hjälpmedel till anhöriga som hjälper personer över 65 år. Genom att olika professioner samverkar mer och ser till de anhörigas behov underlättas deras situation.

Ett växande kunskapsområde är människors möjligheter till inflytande över sin vardag där utveckling av valfrihetslösningar och befintliga valfrihetssystem särskilt uppmärksammas. Många GR-kommuner har eller planerar att införa olika typer av kundval enligt Lagen om valfrihetssystem. Genom kartläggningar, seminarier och nätverk bidrar FoU i Väst/GR till att kunskaperna ökar kring inflytande- och valfrihetsfrågor.

FoU i Väst/GR har medverkat i referensgruppen till kampanjen (H)järnkoll, ett samarbete mellan Handisam och brukarorganisationer i tre län, i syfte att påverka attityder till personer med psykiska funktionsnedsättningar. Bland annat har attitydambassadörer medverkat vid chefsnätverk på GR.

FoU i Väst/GR har lett en brukarrevision om hur det fungerar att resa kollektivt när man har en funktionsnedsättning. Brukarrevisionen har varit ett komplement till de studier av KOLLA-projektet i Göteborg som FoU i Väst/GR genomfört under tre års tid.

Ett antal föreläsningar om brukarperspektiv har genomförts tillsammans med representanter för brukarorganisationer inom missbruksområdet i länet.

Samverkan och samarbete

Sektoriseringen i samhället skapar gränssnitt där enskilda personer riskerar att falla mellan stolarna. Ett helhetstänkande kräver integrerad kunskap som utvecklas i samverkan mellan olika organisationer, professioner och geografiska delar av regionen. Ett välutvecklat samarbete kan skapa synergieffekter, rationaliseringar och kvalitetsförbättringar. Här ges exempel på FoU-aktiviteter för att stärka samverkan och samarbete under år 2010.

Förebyggande och främjande arbete för barn och unga

Ett utvecklingsarbete har satts igång i flera GR-kommuner som rör familjehemsplacerade barns situation där FoU i Väst/GR ger kontinuerligt processtöd.

GR-kommunerna har tillsammans med kommuner i Örebro kommunalförbundsområde valts ut för att i samarbete med Socialstyrelsen och Allmänna barnhuset under

tre år pröva insatser som kan stärka barnens position när föräldrarna befinner sig i svåra vårdnads- och umgängeskonflikter.

Hur unga människor som utsatts för sexuella övergrepp bemöts och hur olika vårdgivare samarbetar undersöks i en studie som startade under året.

Missbruk och psykiska funktionshinder

Ett flertal konferenser på teman riskbruk, missbruk och beroende har anordnats i samarbete med forskningsnätverket vid Göteborgs universitet och Länsstyrelsen. En stor studie om drogen GHB som genomförts vid FoU i Väst/GR följdes under året av ett uppdrag från Folkhälsoinstitutet att tillsammans med Beroendekliniken göra en genomgång av internationell forskning på området.

900 000 personer i landet bedöms enligt den aktuella missbruksutredningen ha ett riskabelt bruk av alkohol. FoU i Väst/GR har tillsammans med forskningsnätverket och Länsstyrelsen, medverkat till att lyfta frågorna om riskbruk vid konferenser, för en kartläggning av vad kommunerna gör samt för en ny FoU-cirkel tillsammans med primärvårdens FoU-enhet.

Personer inom rättspsykiatri är en målgrupp som ofta har svårt att få ett fungerande stöd. Nya former för sysselsättning prövas i Göteborg och FoU i Väst/GR har genomfört en utvärdering som bland annat visar på vikten för berörda personer att ha en arena där man kan känna sig som "människa".

Äldres hälsa, vård och omsorg

Under året publicerades Socialstyrelsens nationella riktlinjer för vård och omsorg vid demenssjukdom. Som stöd i användandet av riktlinjerna genomfördes i samarbete med Svenskt Demenscentrum tre seminarier. Över 100 chefer och strateger från GR-kommunerna och primärvården deltog.

Att sprida forskningsresultat är en viktig uppgift för FoU i Väst/GR. Genom att arrangera mötesplatser skapas diskussion mellan praktiskt verksamma och forskare. I samarbete med Vårdalinstitutet arrangerades 2010 flera konferenser och seminarier om sammanhållen vårdkedja för sköra äldre, vård och omsorg vid hjärtsjukdom, demenssjukdom, mat och näring samt självbestämmande.

I skriften *Forskning för ett bättre åldrande* presenterades forskning som bedrivs inom Göteborgs universitet och FoU i Väst/GR om åldrande och åldersrelaterade förändringar.

En dålig mun- och tandhälsa kan för äldre personer påverka både den fysiska och psykiska hälsan mycket negativt. För att öka kunskapen inom området startades FoU-studien *Skör och äldre – vad händer med tänder?* och den är en del i samarbetet med Centrum för äldretandvård inom Folk tandvården i VGR. Resultaten kommer att användas för att, både i tandvården och i kommunernas äldreomsorg, bättre kunna förebygga dåligt mun- och tandhälsa hos äldre.

När äldre personer råkar ut för sjukdom eller skada krävs många gånger omfattande insatser från olika professioner

inom vården och omsorgen. För att öka den äldres delaktighet i rehabiliteringen och underlätta kommunikation och samarbete mellan olika professioner och vårdgivare, vidareutvecklas i ett FoU-projekt ett bedömningsinstrument som enkelt visar patientens funktions- och aktivitetsnivå.

Utveckling genom etnisk mångfald

Hur man tas emot och ges förutsättningar som nyanländ till Sverige kan ha avgörande betydelse för tillit till samhället. I utvärderingar av Göteborgs Stads samhällsinformation berättar nyanlända om hur viktigt det är att möta och få information av landsmän. FoU i Väst/GR utvärderade en satsning på introduktionsanställningar, som bland annat tydde på att personer tagit ett steg närmare arbetsmarknaden, men att resultatet kunnat bli bättre med bättre matchning mot personernas behov och ett utvecklat samarbete mellan de olika aktörerna.

FoU i Väst/GR har beviljats medel från Europeiska flyktingfonden för att skapa kunskap och stödja utvecklingen i GR-kommunerna när det gäller insatser för att ensamkommande barn ska få goda förutsättningar för sitt liv och för en integration i samhället.

Regional utveckling för social hållbarhet

Ett nyckelområde för den sociala hållbarheten är sammanhållning och integrationen inom och mellan olika delar av regionen. Under året har flera satsningar som rör ungas uppväxtvillkor och uppväxtmiljöer slutrapporaterats. Betydelsen av att det finns regionala strukturer för utveckling på ungdomsområdet har studerats. I FoU-rapporten *Ungdomspolitik som regional angelägenhet* skriver författarna att kommunerna behöver involvera fler aktörer än bara fritidssektorn och att man från den nationella nivån bör vara mer aktiv i att ta vara på regionala erfarenheter.

Att bostäder och bostadsområden är tillgängliga är viktigt, inte minst med tanke på det ökade antal äldre och de brister som finns ur ett tillgänglighetsperspektiv i gamla bostadsbestånd. FoU i Väst/GR avslutade under året en studie som lyfte fram de hinder och möjligheter som finns för att genomföra förbättringar i befintliga boendemiljöer. Ett resultat var att det saknas ekonomiska incitament för fastighetsägarna att tillgänglighetsanpassa. Resultaten diskuterades på flera regionala och nationella seminarier och konferenser samt genom målgruppsinriktade kortversioner av projektrapporten. Genom fortsatt samarbete med Hjälpmedelsinstitutet och GR-kommunerna planeras för ytterligare FoU-insatser inom området.

Människors delaktighet i arbetslivet är en central fråga för ett samhälle. FoU i Väst/GR har under året bidragit till kunskapsutveckling när det gäller unga människors möjligheter till arbete och sysselsättning när det finns funktionshinder.

För social hållbarhet måste barnperspektivet integreras i

olika verksamhetsområden. Ledare inom funktionshinderområdet har i ett FoU-arrangemang kommit samman med forskare för att i cirkelform reflektera över vad barnperspektivet inom funktionshinderverksamheter i kommuner och VGR kan betyda.

Europeiskt samarbete och erfarenhetsutbyte

Två EU-ansökningar har beviljats under året; en som rör organisatoriskt lärande inom funktionshinder- och måltidsområdet (GRo) och en som behandlar ensamkommande barns vardagsliv och stöd. Ett samarbete för att GR-kommunerna ska kunna få ytterligare stöd genom internationellt utbyte har inletts när det gäller valfrihetsfrågor samt arbete och sysselsättning inom funktionshinderområdet.

FoU i Väst/GR har medverkat i ett internationellt nätverk för att utbyta erfarenheter av att medverka till implementering av en kunskapsbaserad praktik. Presentationer av FoU-studier har gjorts vid flera internationella konferenser. ■

Utbildningsgruppen

Visionen

Utbildningsgruppen är GRs politiska styrgrupp för regiongemensamma satsningar på det livslånga lärandets område. Den utses av Förbundsfullmäktige och har myndighetsuppgifter för medlemskommunernas räkning. Vissa av Utbildningsgruppens verksamhetsdelar är fastställda i förbundsordningen, andra regleras i avtal, överenskommelser och avsiktsförklaringar.

Utbildningsgruppens vision rymmer två utmaningar, dels gemensamma satsningar i syfte att utveckla lärmiljöer och pedagogisk kompetens hos de utbildningsverksamma i medlemskommunerna, dels arbetet med att skapa ett så öppet utbildningslandskap som möjligt.

Ingen annanstans i Sverige finns ett så brett och djupt samarbete omfattande så många barn, unga och vuxna i lärande som i GRs 13 medlemskommuner. Det involverar idag ca 210 000 studerande i alla åldrar, uppemot 20 000 lärare och drygt 1 500 skolledare.

Utbildningsgruppens utgångspunkter

Utbildningsgruppens arbete tar sin utgångspunkt i att satsningar på utbildning och kompetensutveckling, på det livslånga lärandet, är centrala inslag i ett välfärdssamhälle och att sådana insatser borgar för utvecklingen av ett hållbart välbefinnande.

För att klara denna utmaning både kostnads- och kvalitetsmässigt är samverkan utbildningsaktörer och skolhuvudmän emellan en grundförutsättning. Kraven på förnyelse, ökad effektivitet och kvalitetsförbättringar i utbildningssystemen är höga. Det är mot denna bakgrund regional samverkan och interkommunalt samarbete på utbildningsområdet skall ses. Det bidrar sammantaget till både högre kvalitet och bättre kostnadseffektivitet.

Vid sidan av det tillväxtfrämjande perspektivet bidrar investeringar i livslångt lärande också till människors möjligheter att leva ett rikt liv i en levande demokrati. De utgör en grundförutsättning för aktivt deltagande i samhällsutvecklingen. I ett föränderligt samhälls- och arbetsliv är det livslånga lärandet en avgörande jämlikhetsfråga. Gemensamma satsningar på livslångt lärande blir en garant

för medborgarkraft, bärkraft, konkurrenskraft, för fortsatt utveckling av ett demokratiskt samhälle.

Utbildningsgruppens arbetsformer

För att nå de av Utbildningsgruppen fastställda målen krävs stora insatser lokalt, kommunalt och regionalt. Den samverkan som GR etablerat på skol-/utbildningsområdet grundas på att den ger kommunerna och regionen uppenbara mervärden och därmed tjänar de regionalpolitiska målen syften.

Utbildningsgruppens verksamhet regleras i allt väsentligt av samverkansavtal, överenskommelser och avsiktsförklaringar, vilka reglerar allt från kvalitetsutveckling över gemensamma rutiner och spelregler till regelrätta prisöverenskommelser.

Utvecklingsarbete och interkommunalt sambruk bedrivs helt integrerat. Detta innebär att det finns dels ett utvecklingsuppdrag, dels ett löpande, efterfrågestyrt serviceuppdrag, båda till kontinuerligt stöd för skolornas vardagsverksamhet. Modellen ger en klok finansieringslösning, där de största intäkterna utgörs av ersättning för ett gemensamt utbud, vilket ställs till medlemskommunernas förfogande.

Utbildningsgruppens arbete sker ofta i interorganisatorisk samverkan med andra huvudmän och samarbetspartners. Vid sidan av detta samarbete är de nätverk och arbetsgrupper som etablerats av central betydelse för genomförandet av de regionalpolitiska utbildningsmålen och i arbetet med att realisera den inriktning som fastställs årligen.

När det gäller både samverkan med andra organisationer och nätverksarbetet kan rationalitetsvinster, mer flexibelt arbetssätt och förankring noteras. Samverkanspartners och nätverk besitter kunskaper och kompetenser, har idéer och erfarenheter som är av stort värde i Utbildningsgruppens arbete, vars insats i många sammanhang blir att svara för processer, nätverksorganisering, kontaktverksamhet etc.

Regionen som helhet utgör ett större underlag än varje enskild kommun för att ge bredd, djup och kvalitet i olika former av service till regionens utbildningsanordnare. Här intar satsningar till stöd för pedagogisk utveckling en särställning. Detta mot bakgrund av den vikt som måste läggas vid en ny syn på lärande för att angivna visioner och mål skall kunna infrias.

Spjutspetskunnande och goda exempel i enskilda kom-

muner kan i det regionala samarbetet göras tillgängliga för övriga kommuner i regionen. Av central betydelse på detta område är dialogen i GRs nätverk kring skolans kvalitetsutveckling, ett av flera redskap i arbetet för att utveckla regionens skolor.

Då kommunerna har gemensamma intressen att bevaka i utbildningsfrågor, ger regionens samlade tyngd större genomslag mot omvärlden än vad kommunen skulle kunna åstadkomma genom enskilt agerande. Här intar Utbildningsgruppens roll som remissinstans en särställning.

Den höga förändringstakten i samhället, vilken bl.a. vilar på globalisering och tekniska landvinningar, kräver ökad innovation och utveckling i samtliga verksamheter i utbildningslandskapet, såväl vad gäller processer och former som avseende verktyg.

Utbildningsgruppen ser GR som en arena för innovation. Utbildningsgruppens satsningar domineras av behovsstyra aktiviteter tydligt accentuerade av medlemskommunerna. Detta har lett fram till kontinuerlig utveckling på samverkansarenan.

Ungefärligen 210 000 elever/studerande, drygt 20 000 pedagoger och ca 1 500 skolledare på drygt 1 200 skolor utgör Utbildningsgruppens målgrupper. Arbetet är koncentrerat till pedagogisk utveckling och det öppna utbildningslandskapet. Över tid skapas en regionkänsla bland dem som verkar på det livslånga lärandets område i GRs medlemskommuner. Insikten att konkreta resultat är den säkraste vägen att nå den legitimitet som förutsätts för att politiskt styra en interkommunal samverkan mellan 13 kommuner är ett centralt inslag i Utbildningsgruppens arbete.

Verksamheten omfattar samtliga de skolformer som kommunerna har ett ansvar för. Idéer och erfarenheter inom en skolform sprids med GR som arena till andra. Utvecklingsarbete och sambruk erbjuds alla skolformer och görs tillgängligt för offentliga såväl som fristående verksamheter. Det öppna utbildningslandskapet inbegriper alla elever/studerande från förskola till vuxenstuderande.

Utfall av strategiska satsningsområden för Utbildningsgruppen 2010

Satsningarna och dessas utfall redovisade nedan är det strategiska, regionala bidraget syftande till att verka i visionens riktning och till stöd för arbetet med måluppfyllelse.

Den pedagogiska utmaningen i Utbildningsgruppens vision återfinns i förbundsordningen, men också i avtal vilka reglerar samverkan kring skola och arbetslivskontakter samt avseende benchmarking och läromedelssamordning.

Även arbetet med att skapa det öppna utbildningslandskapet är accentuerat i förbundsordningen. Regionala samverkansavtal finns för samtliga skolformer som bedrivs i kommunal regi. De regionalpolitiska utbildningsmålen, förslag till Inriktning 2012 samt regionala statistiska bilder

av utbildningslandskapet finns presenterade på adress (www.grkom.se/utbildning2010).

Några verksamhetsmått

- Verksamheten omsatte 234 (92) mkr.
- Pedagogiskt Centrum (PC) har årligen ca 53 300 (40 000) deltagare på seminarier, längre och kortare utbildningar, på konferenser, i pedagogisk verksamhet och vid andra arrangemang såsom mässor och liknande.
- Läromedel inköptes via GR för drygt 46 mkr (40 mkr) under 2010. Genom miljötransporter reduceras trafikarbetet med 80 procent jämfört med om kommunerna själva skulle ha hanterat läromedelsverksamheten. Den samlade medieanvändningen ökade tack vare den digitala distributionen med 70 procent.
- GR sköter gymnasieantagningen för samtliga 78 (73) skolor i regionen, varav 30 (30) är kommunala och 48 (41) fristående. Totalt hanterades ca 14 900 (15 100) ansökningar till 492 (443) utbildningar. Andelen elever som är intagna på sitt förstahandsval är 83 procent (80%).
- 2010 har www.praktikplatsen.se haft samarbete med ca 5 700 (5 500) företag och arbetsplatser. Dessa har erbjudit 13 800 (10 400) praktikplatser till grundskoleelever i årskurs 8 och 9 och 4 000 (3 200) APU-platser (arbetsplatsförlagd utbildning) till gymnasieskolor/vuxenutbildning.
- Antalet besök på GR Utbildnings webbplats år 2010 var 1 293 627 (1 013 429) besök.

Måluppfyllelse 2010

Utbildningsgruppens måluppfyllelse 2010 är god. Inom de verksamhetsfält av sambrukskaraktär som Utbildningsgruppen ansvarar för, idag läromedelsförsörjning, skola – arbetslivskontakter, nätverkande samt yrkesverksammas kompetensutveckling, är Utbildningsgruppen den ledande aktören i GRs medlemskommuner. Drygt 90 procent av brukarna instämmer i de två av sammantaget fyra mest positiva bedömningarna av verksamheten.

De regionala samverkansaktiviteterna omfattar samtliga skolformer, från förskola till vuxnas lärande, såväl kommunala som enskilda respektive fristående aktörer.

GR Utbildning medverkar i flera internationella forskningsprojekt som exempelvis EU-finansierade Soft Open Method och Coordination and Cooperation (SMOC), som fokuserar på lärlingsutbildning, vilken under 2011 blir en permanent verksamhet i den svenska gymnasieskolan samt Cedefop, ett studiebesöksprogram för experter på länders yrkesutbildning.

Behovsfokuseringen inom den delen av det pedagogiska sambruksutbudet som erbjuds direkt till eleverna har ökat. Här kan särskilt nämnas elevinloggningen på Svenska Läromedel på Internet (SLI) med möjlighet för eleverna att se strömmande film direkt i datorn, www.praktikplatsen.se som riktar sig direkt till eleverna genom att dessa själva

kan ta del av och söka de praktikplatser samt Pedagogiskt Centrums rollspelsatsning, där 4 000 elever deltagit.

I syfte att rationalisera verksamheten sker en fortlöpande utveckling av digital teknik i alla relevanta led. Här kan nämnas Indra och Indranet (Gymnasieantagningen), GRUUS (Göteborgsregionens ungdomsuppföljningssystem), GRUMO (GRs administrativa verktyg för modersmålskurser) och FLEKS, en digital lärplattform för förskolan som utvecklats, den första i sitt slag i Sverige.

Vidare har GR biträtt medlemskommunerna i en upphandling av s.k. en-till-en-lösningar, vilken ökar utbildningens kvalitet, kapar administrativa kostnader i kommunerna genom det samordnade agerandet och sist men inte minst bidrar till en mycket förmånlig kostnadsbild för det som avropas mot ramavtalet.

När det gäller det öppna utbildningslandskapet kan konstateras att uppsatta mål är helt infriade och att GRs medlemskommuner i avtalsform samverkar inom alla de skolformer som kommunen har ett ansvar för, vilket är helt unikt för svenska förhållanden.

Avseende de storstadsjämförelser som Utbildningsgruppen fortlöpande gör kan för 2010 konstateras att Storstockholm har högst genomsnittligt meritvärde efter utgången grundskola och också högst andel behöriga elever till gymnasieskolan. Här ligger GR på andra plats bland storstadsregionerna. GR har högst andel 20-åringar (ca 65 %) som är behöriga till universitet och högskola. Detta kan jämföras med Storstockholm som har ca 60 procent.

När det gäller kostnader för ungdomsskoleverksamheten ligger GR lägst liksom alla tidigare år som mätningen gjorts.

Utbildningssamverkan – ett öppet, gränslöst och tillgängligt utbildningslandskap

Syftet med utbildningssamverkan är att genom samarbete och sambruk skapa arenor för möten, utveckling samt idé- och kunskapsutbyte. I arbetet med att medverka till det öppna utbildningslandskapet spelar de olika ledar- och pedagognätverken i GRs regi en avgörande roll.

Gymnasieantagningen är ytterligare ett viktigt led i denna strävan, där elevens perspektiv och möjlighet att välja är i centrum.

Skolformer

För- och grundskola

Samverkansavtalet för förskoleverksamhet inom Göteborgsregionen trädde i kraft den 1 januari. Därmed finns samverkansavtal eller andra överenskommelser för samtliga skolformer från förskola till vuxenutbildning inom regionen. Utbildningsgruppens mål att skapa ett så öppet utbildningslandskap som möjligt har därmed fördjupats. Kommunerna har enats om gemensamma interkommunala ersättningar för förskola, obligatorisk särskola, förskoleklass, grundskola och fritidshem samt avseende ISGR.

Gymnasieskola

Samverkansavtalet 2007-2011

Gällande gymnasiesamverkansavtalet så gick det in på sitt sista år och liksom tidigare valde ca 900 elever utbildning i annan kommun trots att utbildningen finns i hemkommunen.

Ett nytt samverkansavtal för gymnasieskolan för 2011-2015 undertecknades under året. Avtalet togs fram i nära samverkan med kommunerna och med utgångspunkt i den nya gymnasieskola som träder i kraft 1 juli 2011. Avtalet omfattar samtliga nationella program och inriktningar samt alla gruppbaseade utbildningar inom programinriktat individuellt val. Utöver dessa kan kommunerna anmäla gruppbaseade yrkesintroduktionsutbildningar att ingå i avtalet.

Yrkesutbildning

En liten nedgång i intresset för yrkesutbildning kunde noteras. Elevernas förstahandsval kunde uppfyllas i något högre utsträckning än 2009. Platser inom försöksverksamhet med gymnasial lärlingsutbildning bidrog också till att elevers val av yrkesutbildning kunde tillgodoses. Den finansiella krisen medverkade till att kommunerna hade vissa svårigheter att svara upp mot kraven på arbetsplatsförlagt lärande (APU).

Teknikcollege inom Göteborgsregionen

Arbetet med Teknikcollege har fortgått, vilket resulterat i att regionen fått tre nya college certifierade under året; Lindholmens tekniska gymnasium, Polhemsgymnasiet samt Yrkehögskolan i Göteborg.

Vård- och omsorgscollege inom Göteborgsregionen

Vård- och omsorgscollege Göteborgsregionen (GRVO-College) gick in på sitt andra år som certifierad region. Fler parter har tillkommit i arbetet, som nu omfattar de flesta kommunala förvaltningar inom vård- och omsorg liksom regional sjukhusvård samt kommunala och fristående utförare av utbildning.

Yrkesutbildningar inom ramen för GRvux

GR har under 2010 vidareutvecklat och samordnat det tidigare påbörjade samarbetet med ett gemensamt utbud av yrkesutbildningar för vuxna. Utbildningarna är tillgängliga för alla oavsett i vilken kommun man bor och de har spridits till de flesta av GRs 13 medlemskommuner. Avtalet syftar till att utnyttja den samlade kapaciteten av utbildningsresurser och studerande för att härigenom optimera de kommunala resurserna för vuxenutbildning ur både ett ekonomiskt och ett kvalitetsperspektiv. Utbildningarna ska stödja Göteborgsregionens arbetsliv inom såväl privat som offentlig sektor och bidra till uthållig tillväxt i regionen.

GR har under avtalsperioden 2010-2011 hittills totalt tilldelats 262 miljoner i statsbidrag, vilket är mer än vad som erhållits om respektive kommun sökt statsbidrag var för

sig. Kommunerna bidrar utöver statsbidragen med sammantaget 30 miljoner per år under avtalsperioden.

Avtalet för perioden 2010-2011, om ett fördjupat och utvidgat samarbete inom yrkesutbildningar för vuxna, har volymmässigt ökat kraftigt under 2010 till att omfatta ett utbud av 140 olika utbildningar inom 13 olika branscher fördelade på 121 undervisningsgrupper med närmare 3 000 unika deltagare vid fem utbildningsstarter.

GRs Virtuella kompetensråd för vuxnas lärande har uppgiften att bidra med förslag och kunskaper till GR i arbetet med regionala yrkesutbildningar. Detta utbildningsutbud ska svara mot förändrade behov på arbetsmarknaden och kompetensrådet är ett nätverk för det så viktiga samrådet med arbetslivet/näringslivet. Rådet består av representanter från intresse-, arbetsgivar- och arbetstagarorganisationer inom ett antal yrkesområden, större och mindre företag, Arbetsförmedlingen, samt av representanter från Göteborgsregionens Teknik- och Vård- och Omsorgscollege.

Det Virtuella kompetensrådet på GR har utökats genom satsningen på yrkesutbildningarna och utgör en bred plattform för utveckling av kontakterna kring dessa utbildningar.

Den fördjupade regionala satsningen på vuxnas lärande har ökat Göteborgsregionens förutsättningar att möta en efterfrågan på arbetskraft med yrkeskompetens, där yrkesutbildningarna har både bredd, djup och höjd. Denna satsning bidrar till ett effektivt regionalt resursutnyttjande vilket gagnar tillväxten i Göteborgsregionen.

Ett nytt avtalsförslag som ytterligare lägger grunden för en positiv utveckling av yrkesutbildningarna är under utarbetande, förhoppningsvis med avtalsstart 2012.

VästKraft

VästKraft är ett projekt finansierat av Europeiska socialfonden och erbjuder anställda eller uppsagda inom teknikbranschen kompetenshöjande insatser. VästKraft beviljades 50 miljoner kronor från ESF i mars 2009 och startade strax därefter.

Projektet drivs i samverkan nio aktörer emellan, Almega, Arbetsförmedlingen, Business Region Göteborg AB, IF Metall, LO-distriktet i Västsverige, Sveriges ingenjörer, Teknikföretagen, Trygghetsrådet och Unionen, samt GR som är projektets ägare.

Vid 2010 års utgång hade projektet utbildat 3 900 unika individer, varav 900 kvinnor. Deltagarna kommer från 81 företag i regionen, alla med en koppling till fordonsindustrin. Projektets mål 3 500 unika deltagare är således redan uppfyllt.

VästKrafts samverkanspartner skickade under hösten in en ansökan till ESF för ett nytt och fördjupat projekt inom strategisk kompetensförsörjning, där erfarenheter från VästKraft lyftes in. Projektet Avanto beviljades ca 38 miljoner kronor och kommer under 2011-2013 att ägas av Business Region Göteborg AB och drivas i nära samverkan med GR.

Stödverksamheter

Antagning till gymnasieskola

Utbildningsgruppen fattar, efter bemyndigande från kommunerna, beslut om antagningen till de kommunala gymnasieskolorna. Samtliga fristående gymnasieskolor i Göteborgsregionen köper antagningstjänster från GR. Verksamheten styrs av målsättningarna att eleverna ska få sitt förstahandsval tillgodosett och att kommunernas gymnasieorganisation ska vara optimalt fylld, dvs. elev och ekonomi står i centrum. Antagningssystemet Indra har också utvecklats för att på sikt passa även antagning till gymnasiesärskolan. På försök har man i år använt systemet som ett verktyg för att klara viss särskoleadministration. En utveckling att även göra antagningen till gymnasiesärskolan har påbörjats i mindre omfattning. Antagningssystemet har också anpassats till Gy 2011, den nyligen sjösatta gymnasierformen.

Gemensam Enkätstrategi

Utbildningsgruppen har beslutat om en gemensam enkätstrategi och en upphandling av leverantör för elevenkäter till grundskolans åk 2, 5 och 8 samt gymnasieskolans åk 2 har slutförts. Enkäterna kommer att genomföras första gången under våren 2011. Syftena är att kunna göra jämförelser även inom s.k. "mjuka" frågor, vilka rör elevernas uppfattning om sin utbildning, att få en högre kostnadseffektivitet samt att bidra till högre kvalitet och verksamhetsutveckling.

Utmärkelse för kvalitet och samverkan i skola-arbetslivskontakter

För andra året i rad utdelades Utmärkelsen till skolor som arbetar framsynt med skola-arbetslivskontakter. Genom Utmärkelsen får skolor och arbetsplatser uppmärksamhet för sitt gemensamma arbete och ytterligare möjligheter att inspirera andra. Utmärkelsen initieras och arrangeras av GR samt antal arbetsmarknadsorganisationer (Arbetsförmedlingen, Business Region Göteborg, Företagarna, LO-distriktet i Västsverige, Svenskt Näringsliv, och Västsvenska Industri- och Handelskammaren, SACO, TCO), vilka sedan flera år har ett väl etablerat partnerskap, med GR som samverkansarena.

Nätverk inom utbildningsområdet

I de tjugotal nätverk med drygt 300 ledamöter har under året genomförts ca 170 möten, vilka sammantaget inneburit ett omfattande erfarenhetsutbyte och samarbete i syfte att ge stöd och idéer för utveckling av såväl de kommunala skolorna som de fristående.

För alla nätverk finns beskrivningar av syfte och verksamhet, samt vilka ledamöter som ingår i nätverket.

Pedagogiskt centrum – regiongemensamma satsningar på kompetensutveckling för pedagoger och skolledare

Pedagogiskt Centrum (PC) ska vara en katalysator inom regionen för att skapa och tillgängliggöra utvecklings-satsningar och aktiviteter för regionens elever, lärare, skolledare, och andra aktörer på skolans område, vilka syftar till att utveckla och förbättra utbildningslandskapet i Göteborgsregionen.

Pedagogiskt Centrum genomför kompetensutveckling, ledarskaps- och skolutvecklingsprojekt på uppdrag av GRs medlemskommuner, kommunövergripande, såväl som mer djupgående i enskild kommun och verksamhet.

Verksamheten har under året utbildat närmare 24 800 yrkesverksamma pedagoger, skolledare och annan personal kopplade till utbildningsområdet. Man har mött ca 4 000 elever i olika utbildningsrelaterade sammanhang. Vidare har över 24 000 personer deltagit i aktiviteter och mässsammanhang. Projektet Framtidens Ledare har utbildat över 500 nuvarande och blivande ledare och chefer. Totalt har Pedagogisk Centrum under verksamhetsåret 2010 involverat ca 53 300 personer i olika typer av insatser.

En kommungemensam upphandling av digitala pedagogiska miljöer har genomförts. Om upphandlingen används i den utsträckning som är beräknat kommer den att omfatta ca 180 miljoner kronor och innebär en möjlig kostnadseffektivisering inom alla regionens satsningar på en dator per elev. I samband med satsningar på informations- och kommunikationsteknik (IKT) och lärande har en skolledarutbildning med över 100 deltagande skolledare startas. Utbildningen beräknas starta ytterligare i två omgångar 2011.

Det av Europeiska Sociala Fonden finansierade projektet GRowth har avslutats. Projektet omsatte under sina två verksamhetsår 18 miljoner kronor och genererade över 75 000 utbildningstimmar på 33 enheter i regionen.

Totalt deltog 6 137 deltagare i projektets kompetensutvecklingsinsatser under de två verksamhetsåren och tillsammans bidrog de till att utveckla det entreprenöriella perspektivet på skolan inom sina enheter.

Det har genomförts utbildningar av Pedagogiskt Centrum inom alla skolformer, från såväl skoldaghem och förskola som inom grundskola, gymnasieskola, vuxenutbildning, KY-utbildning, inom universitetsvärlden och i andra pedagogiska miljöer.

Pedagogiska utvecklingsinsatser har arrangerats på en lång rad teman och särskilt fokus har lagts på matematik, fysik, biologi, samhällskunskap, historia, entreprenörskap, sex- och samlevnad, våldsmotverkande insatser, hållbarutveckling, IKT och lärande samt jämställdhet och mobbing.

Inom forskningsfältet har PC deltagit i projektet Gränsöverskridande Onlinespel (GRO) vilket syftar till att utforska

pedagogiken inom ramen för onlinevärldar, detta tillsammans med Göteborgs Universitet. Dessutom har det inlett samverkan kring forskningsprojektet MISTRA - Urban Futures, där elever i skolmiljö har satts i fokus för projektet Urban Games.

Inom ramen för aktionsfältet har över 30 FN och EU-rollspel genomförts och elevinriktade insatser inom ramen för sex och samlevnad, klimatfrågan, yrkesval, demokratifrågor och IT och lärande har totalt engagerat över 4 000 (6 000) elever inom grund- och gymnasieskola, vuxenutbildning och högskola.

Projekt i urval

Gymnasiedagarna

För elfte året i rad arrangerade GR Utbildning Gymnasiedagarna, en av Sveriges största mötesplatser för gymnasieal och framtida yrkesliv. Gymnasiedagarna är ett av de viktigaste tillfällena för en elev, som står inför sitt gymnasieal, att möta alla utbildningsanordnarna på en och samma plats. Gymnasiedagarna hyste 93 utställare och hade ca 22 000 besökare under sina tre dagar.

Gränsöverskridande Onlinespel (GRO)

Forskningsprojektet GRO ämnar kartlägga de mekanismer som gör att onlinespel är gränsöverskridande och öppnar upp för nya sociala strukturer, samt undersöka om och i så fall vilka mekanismer som har en potential till att användas i utbildningssammanhang. Projektet finansieras av Stiftelsen för Kunskaps- och Kompetensutvecklings satsning – Unga Nätkulturer, och är ett samarbete mellan forskningsmiljön LinCS vid Göteborgs universitet, GR Utbildning samt webbföretaget Enemy Unknown.

Fortbildning i matematikpedagogik och metodik

Under hösten 2010 startade PC en seminarierie om matematikpedagogik och metodik. Syftet är att deltagarna under fem halvdagar ska lära sig hur man lär ut matematik genom att låta eleverna konsekvent arbeta med väl strukturerat konkret material som ger dem möjlighet att utveckla abstrakt tänkande och effektiva matematiska strategier.

Mötesplats Skola

GR Utbildning och Svenska Mässan arrangerade för första gången Mötesplats Skola den 1-2 november 2010 i Göteborg. Mötesplats Skola är en satsning på två kreativa och inspirerande dagar fulla med seminarier, workshops, större och mindre diskussioner och debatter, prova-på-aktiviteter samt en utställning. Målgruppen för Mötesplats Skola är personal från hela utbildningslandskapet, från förskola till vuxenutbildning. Arrangemanget lockade 5 700 besökare från hela Västsverige och Mötesplats Skola blir nu en årligt återkommande arena för inspiration, fortbildning och skolutveckling med fokus på erfarenhets- och kunskapsutbyte.

Skollagen – implementering

Under 2010 arrangerade PC 22 utbildningstillfällen om den nya skollagen. Målgrupperna var lärare, rektorer, elevhälsopersonal, personal i särskolan, personal i förskolan, förskolechefer, utbildningschefer, skoladministratörer samt personal i fristående skolor.

Utbildning med Internationella Programkontoret (IPK)

Under våren genomfördes moderators- och utbildningsuppdrag på uppdrag av IPK gällande satsning på kompetensutveckling av samhällskunskapslärare på gymnasiet. Temat var EU och undervisning kring EU. Utöver detta utfördes också flera utbildningar på temat för lärare runt om i Sverige.

Skolledarutbildning för informations- och kommunikationsteknik (IKT)

Under 2010 arrangerade PC en skolledarutbildning med fokus på digital kompetens och IKT. Utbildningen riktade sig främst till skolledare och av dessa utsedda nyckelpersoner. Den syftade till att stärka och förbereda skolor och dess medarbetare för implementeringen av en dator per elev. Utbildningen genomfördes i två omgångar och en tredje omgång är planerad att starta under 2011.

GRrowthbox – från tanke till handling

”Från tanke till handling” är en metodbox för den som arbetar med entreprenöriellt lärande i skola och vuxenutbildning. Den innehåller olika metoder och material som kan användas i arbetet med det entreprenöriella lärandet. Bland annat hittar man spel, övningar, handledningar, inspiration och information om det entreprenöriella lärandet och den upplevelsebaserade pedagogiken.

Upphandling av 1-till-1

En omfattande upphandling har gjorts där GRs samtliga medlemskommuner hade möjlighet att avropa för helhetslösningar riktade mot pedagogik i skolan kopplat till digital hårdvara och kompetens. Upphandlingen genomfördes under våren och en rättsprocess i förvaltningsdomstolen resulterade i att GR vann.

Utveckling av metodmaterial till Ungdomsstyrelsen

Till riksdagsvalet uppdaterades två spel i GRs databas som ingick i Ungdomsstyrelsens valsatsning. Även detta material skickades ut i ett antal tusen exemplar, bland annat till alla skolor i Sverige.

Blivande ledare

Blivande ledare är ett regionalt ledarförsörjningsprogram för personer som är på väg in i ett chefskap eller precis har påbörjat sin chefskarriär. Programmet omfattar deltagare från hela Göteborgsregionen och har pågått i 14 månader, med start jan 2009 och avslut i april 2010. Programmet har

sedermera bytt namn från Blivande ledare till Ny som Chef.

Ny som Chef

Ny som Chef är ett regionalt ledarförsörjningsprogram för personer som är på väg in i ett chefskap eller precis har påbörjat sin chefskarriär. Programmet omfattar deltagare från hela Göteborgsregionen och har pågått i 12 månader med start jan 2010 och avslutades i december 2010.

Traineeprogram 9

Projektet syftar till att marknadsföra kommunen som attraktiv arbetsgivare samt ska leda till identifiering och utveckling av unga akademiker. Målet är att deltagarna genom programmet inleder en karriär inom kommunal sektor. Arbetet med att starta ett nytt program 2012 inleddes 2010 då också det senaste programmet avslutades.

Läromedel - regiongemensamma satsningar på läromedelsförsörjning

Via GR Läromedel får idag ca 1 200 skolor, kommunala såväl som fristående, från förskola till vuxenutbildning, sin läromedelsförsörjning tillgodosedd.

Att samverka kring gemensamma inköp ger ökade möjligheter till rabatter och ett brett utbud. Med en samlad kompetens kring frågor om läromedel i alla former är GR Läromedel en mötesplats för användarna i medlemskommunerna.

IT/Media – Läromedelsutveckling

Under 2010 har man tydligt sett ett ökat behov av digitalt distribuerad media. Användandet av det material som GR idag kan erbjuda i strömmande form, (direkt via internet) har under 2010 dubblats. Detta är en del av den utveckling som sker i regionens skolor, där nya digitala lärverktyg efterfrågas i allt högre grad.

GR erbjuder idag allt nytt material både i strömmande form, där upphovsrätten möjliggör detta, samt i fysisk form (dvd). GR arbetar kontinuerligt för att sprida information om det föränderliga medielandskapet och har i detta ämne under 2010 mött ett stort antal företrädare för regionens skolor.

Läromedelssamordning

GRs medlemskommuner har med GR tecknat läromedelsavtal för att säkra en god och kostnadseffektiv hantering av skolans läromedelsinköp. GR har under 2010 möjliggjort e-handel av läromedel. Med e-faktura kopplat till denna tjänst förenklas kommunernas läromedelsinköp ytterligare. Under 2010 samordnade GR inköp av läromedel till medlemskommunerna för nära 46 miljoner kronor, en samordning som för regionens skolor sparar pengar, miljö och tid;

- Pengar genom rabatter och minimerade fraktkostnader.
- Miljö genom att distributionen sker med miljöfordon och att trafikarbetet reduceras med 80 procent jämfört med om kommunerna själva hanterat läromedelsverksamheten.

- Tid genom rationella beställnings- och faktureringsvägar via GR.

Läromedelsutställning - Läromedelsinformation

Många lärare och lärarstuderande har under 2010 besökt läromedelsutställningen på GR. De har testat ny teknik, uppdaterat sig på nya böcker och lyssnat på information om specialpedagogiska läromedel.

1 februari arrangerades den årliga läromedelsutställningen, landets största i sitt slag, i Eriksbergshallen. 40 läromedelsförlag ställde ut och ca 2 500 pedagoger från regionen besökte utställningen under två dagar.

Skoldatateksnav

GR Utbildning har under 2010 verkat för att västsvenska kommuner ska forma strategier för att stödja elever i behov av särskilt stöd, med IT som verktyg. Samtliga GR-kommuner har under 2008-2010 sökt medel för Särskilda Insatser på Skolområdet (SIS-medel). Detta i syfte att starta Skoldatatek, och i olika takt etablerat dessa med stöd av GR.

Medieutbud

GR har ett brett utbud av inköpt media samt tv- och ljudprogram från Utbildningsradion (UR) som möter elevers och lärares efterfrågan på kvalitativa läromedel. Allt material är inköpt med institutionell visningsrätt för användning i skolan.

Medier i strömmande form används allt mer, vilket 301 000 startade strömmar under 2010 tydligt visar. Dessa tillsammans med årets fysiska lån visade på en ökning med nära 70 procent jämfört med 2009. Antalet lån och startade strömmar uppgick under året totalt till 397 000.

Webbtjänst och elevelogging

Skolorna i GRs kommuner har via en utvecklad webbtjänst tillgång till omfattande artikelinformation, strömmande media och rationella beställningsvägar för fysiska lån.

Under 2010 ökade elevernas användande av webbtjänsten genom en så kallad elevelogging.

Här kan ansvarig lärare tilldela elever anpassade delar av utbudet inom ramen för gällande rättigheter och åldersgränser. Detta möjliggör en flexibel och individanpassad användning av media vilket möter behoven i en alltmer datortät skola, ex. inom en-till-en satsningar.

Upphovsrätt

Övergången från analoga till digitala medier har medfört nya möjligheter att bearbeta, hantera och distribuera media, vilket också inneburit nya frågeställningar kring juridik och upphovsrätt. Tydlig information om de upphovsrättsregler som gäller i klassrummet är en viktig del i den information som GR delger Göteborgsregionens skolor. Allt mediematerial från GR innefattas av så kallade "institutionella visningsrätter" vilka är ett villkor för att man lagligt i skolan ska kunna använda media i inspelad form.

Överenskommelse med lärarutbildningen vid Göteborgs universitet om strömmande media

För att lärarstuderande skall lära känna och kunna nyttja det utbud av läromedel som står till förfogande genom GR Utbildning Läromedel, har ny teknik gett enkla lösningar. Studerande och Lokal lärarutbildare / Verksamhetsförlagd utbildningsledare (LLU / VFU-ledare) med hemvist i GR-kommun har beretts möjlighet att använda det GR-utbud som erbjuds i s.k. "strömmande form".

Skola - arbetsliv - regiongemensamma satsningar på lärande i arbetslivet

GR och arbetsmarknadens parter har klart markerat hur viktigt det är med en nära och kvalitativt god samverkan mellan skola och arbetsliv. Detta är dokumenterat i Avsiktsförklaringen avseende kvalitetskriterier för arbetslivskontakter samt i etablerandet av webbplatsen www.praktikplatsen.se, som arbetslivets organisationer tillsammans med GR står bakom.

SAK-gruppen

Referensgruppen för Skola - arbetslivskontakter, SAK-gruppen, består av företrädare för Svenskt Näringsliv, Företagarna, Västsvenska Industri- och Handelskammaren, BRG, LO, TCO, SACO, Arbetsförmedlingen, samt av utbildningschefsrepresentanter.

Webbsidan Praktikplatsen.se

Praktikplatsen.se skapades 2003 av GR för att samordna och effektivisera anskaffning och förmedling av praktikplatser och andra arbetslivskontakter för grundskolor. Numera omfattar verksamheten förutom grundskola även gymnasieskola, vuxenutbildning, högskola samt även arbetsmarknadspraktik.

Webbplatsen är dels en informationskälla inom området Skola - arbetslivssamverkan och dels ett verktyg för att söka, boka och administrera praktikplatser och andra arbetslivskontakter. Målgrupper är lärare, studie- och yrkesvägledare, arbetsförmedlare, företag / arbetsplatser samt elever / studenter. Under verksamhetsåret har en ny version av webbsidan utvecklats och tagits i bruk.

Cirka 120 grundskolor och 17 gymnasieskolor / vuxenutbildningsanordnare, samt nio arbetsförmedlingskontor var under 2010 registrerade användare av Praktikplatsen.se.

Under året har ca 5 700 företag / arbetsplatser samarbetat med Praktikplatsen.se genom att erbjuda praktikplatser, studiebesök, informatörer m.m.

Samordning grundskola

Utbildningsgruppen erbjuder medlemskommunerna möjligheten att utveckla och samordna kontakterna mellan grundskolorna och arbetslivet. Samordningen innebär att rekrytera företag som är intresserade av samarbete med skolan och sedan förmedla dessa kontakter till skolorna.

Det innebär också att stimulera och inspirera lärare att se arbetslivet som en resurs och tillgång i undervisningen. Deltagande kommuner är Göteborg, Härryda, Mölndal, Öckerö, Stenungsund och Partille. Under 2010 har Tjörns och Lilla Edets grundskolor tillkommit.

Under 2010 har ca 13 800 platser erbjudits elever i grundskolans åk 8 och 9. Därutöver har skolorna haft tillgång till ca 700 företag som erbjudit andra kontakter.

Samordning gymnasieskola/vuxenutbildning

GR har genom avtal med Västra Götalandsregionen uppdraget att samordna den arbetsplatsförlagda utbildningen (APU) vid Sahlgrenska Universitetssjukhuset och Kungälvssjukhus. Samtliga gymnasieskolor och vuxenutbildningsanordnare inom GR som har Omvårdnadsprogrammet får därmed sina behov tillgodosedda när det gäller praktik inom sjukvården.

Nätverksgruppen för APU Sjukvård, som består av företrädare för skolorna och sjukhusen, har till uppgift att följa behovet och tillgången på platser samt i övrigt samverka när det gäller utbildningen bland annat avseende utbildning av handledare.

Under 2010 har ca 4 000 APU-platser inom sjukvård, kommunal och privat verksamhet erbjudits till gymnasieskolan och vuxenutbildningen.

Samordning för Göteborgs Stad

Göteborgs stad beslutade under 2009 att använda Praktikplatsen.se för hantering av alla former av praktikplatser som staden erbjuder. Under året har det första steget påbörjats genom att registrera praktikplatser avsedda för arbetsmarknadspraktik.

Samordning VFU-platser

Samarbetet mellan Sahlgrenska Akademin (SA) och Praktikplatsen.se avseende platser för verksamhetsförlagd utbildning, VFU, har fortsatt under året. Ett avtal mellan SA och Göteborg, Härryda, Partille, Tjörn och Lilla Edet har träffats. Ett nätverk bestående av företrädare för dessa kommuner samt för institutionerna har bildats.

Samarbete med arbetsförmedlingen om ungdomspraktik

Praktikplatsen.se har under 2010 haft ett samarbete med arbetsförmedlingen där webbsidan är mottagare av intresseanmälningar från företag som vill ta emot ungdomspraktikanter från arbetsförmedlingen. Handläggare på arbetsförmedlingen kan hämta uppgifterna och komma i kontakt med företagen. Kontakt med ca 400 nya företag och företrädare för västsvenskt näringsliv har under året skapats.

Handledarutbildning

GR Utbildning har utformat en handledarutbildning. Denna utbildning erbjuds alla arbetsplatser som tar emot praktik-

kanter. Utbildningen innehåller bl a syftet med praktiken samt ger tips och råd om utformning och innehåll av praktikperioden. 2010 utbildades 273 handledare. ■

Bokslut 2010



Förvaltningsberättelse GR

Styrelsen för Göteborgsregionens kommunalförbund (GR), organisationsnummer 222000-0265, avger härmed årsredovisning över verksamheten i kommunalförbundet för år 2010, kommunalförbundets 38:e verksamhetsår.

Verksamhet

GR är en samarbetsorganisation för 13 kommuner i Väst-sverige; Ale, Alingsås, Göteborg, Härryda, Kungälv, Lerum, Lilla Edet, Mölndal, Partille, Stenungsund, Tjörn och Öckerö. Tillsammans har dessa kommuner ca 930 000 invånare. GRs uppgift är att verka för samarbete över kommungränserna och vara ett forum för idé- och erfarenhetsutbyte inom regionen. Verksamheten inom GR ska vara till kommunal nytta, samtidigt som den ska stärka regionen nationellt och internationellt. Se även www.grkom.se. GR är sedan år 2001 också ett av de fyra regionala kommunförbunden i Västra Götalands län. De övriga kommunförbunden, som även är kommunalförbund, är Fyrbodalskommunförbundet, Skaraborg och Sjuhärads kommunförbundet. De fyra kommunalförbundens samarbetsorganisation heter VästKom. VästKoms uppgift är att på regional nivå företräda och samordna kommunernas intressen.

Resultat 2010, GR

Totalt uppvisar verksamheten ett resultat med ett överskott på 3 323 kkr, vilket är bättre än det budgeterade resultatet. Överskottet motsvarar 1,1 procent av omsättningen (verksamhetens intäkter). Omsättningen 2010 har ökat med 109,3 mkr jämfört med 2009. Ökningen beror främst på erhållna statsbidrag för en satsning på vuxnas lärande, samt intäkter för EU-projektet Västkraft.

2010 är sista året som FoU Väst/GR är att se som ett projekt inom GR. Från och med 2011 kommer verksamheten att ingå som en del av GRs ordinarie verksamhet enligt beslut i GRs förbundsstyrelse den 26 februari 2010. Återstående medel efter FoUs projektperiod, 4,1 mkr, tillförs FoUs verksamhet 2011.

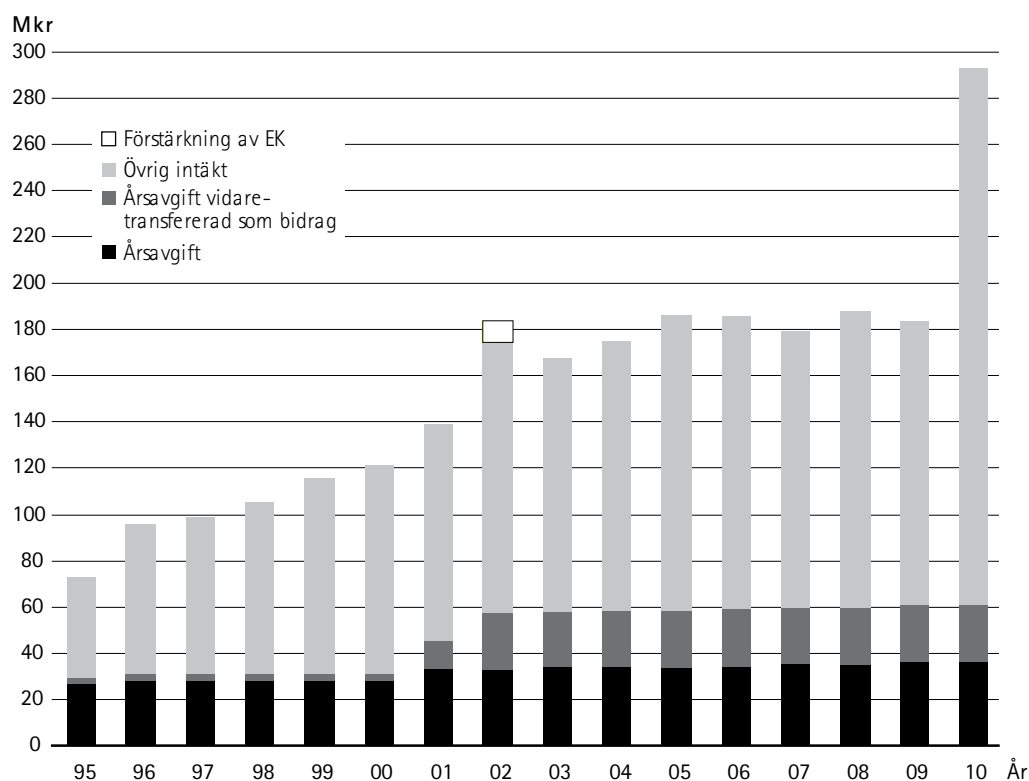
Enligt beslut i GRs styrelse den 8 april kommer 3 mkr av verksamhetens överskott att disponeras för IT-relaterade investeringar på utbildningsområdet. Resterande resultat 2010, dvs 323 kkr, kommer att läggas till GRs eget kapital.

Nedanstående tabell visar GRs intäkter, kostnader och resultat 2010 och 2009 uppdelad på respektive verksamhet.

Verksamhet	År 2010				År 2009			
	Års-avgift	Övriga intäkter	Kostnader*	Resultat	Års-avgift	Övriga intäkter	Kostnader*	Resultat
Styrgruppernas verksamhet								
FoU i väst	0	11 953	-11 953	0	0	12 152	-12 152	0
Miljö och samhällsbyggnad	8 772	8 289	-17 061	0	8 384	11 227	-19 639	-28
Sociala- och arbetsmarknadsgruppen	5 805	17 470	-23 189	86	5 805	17 251	-23 083	-27
Utbildningsgruppen	15 093	187 989	-199 910	3 172	15 093	76 584	-91 239	438
Styrgruppernas verksamhet totalt	29 670	225 701	-252 113	3 258	29 282	117 214	-146 113	383
Övrig verksamhet								
Gemensam administration	5 535	5 940	-12 103	-628	5 726	5 801	-10 862	665
Transfereringar	25 731	0	-25 264	467	25 262	37	-25 068	231
Politisk organisation	819	0	-1 008	-189	767	0	-981	-214
Räntor (exkl. bankkostnader)	0	0	415	415	0	0	293	293
Övrig verksamhet totalt	32 085	5 940	-37 960	65	31 755	5 838	-36 618	975
Verksamhet totalt	61 755	231 641	-290 073	3 323	61 037	123 051	-182 730	1 358

*Kostnader inkl. finansnetto och avskrivningar.

Verksamhetens intäkter



Verksamhetens intäkter (omsättning)

Verksamhetens intäkter uppgick till 293,4 mkr (184,1 mkr 2009). Omsättningen 2010 har varit ca 100 mkr högre än den nivå som budgeterats i verksamhetsinriktning och budget för GR 2010. Framst har omsättningen varit högre än budgeterat avseende övriga intäkter för Utbildningsgruppen. Detta beror på tillkommande intäkter för vuxnas lärande samt omfattningen av EU-projektet Västkraft. Dessa stora projekt var ej kända då verksamhetsinriktning och budget 2010 planerades (2008). GRs omsättning består av årsavgifter och övriga intäkter. Övriga intäkter utgörs bl.a. av deltagaravgifter vid kurser, seminarier, cirklar, konsultationer, konferenser, försäljning av läromedel, gymnasieantagning, samt bidrag från stat, Socialstyrelsen, VGR, länsstyrelsen och EU. Den totala årsavgiften från kommunerna har sedan 2003 beräknats som 68,11 kr per kommuninvånare i respektive kommun. Se vidstående tabell för årsavgift per kommun. 2010 uppgick årsavgiften till 61 755 kkr. Årsavgiften utgör totalt 21 procent av GRs omsättning. 59 procent av årsavgiften används till verksamhet inom GR. GRs strävan är att ge medlemskommunerna ett mervärde utöver de insatser som finansieras av årsavgiften. Detta illustreras väl av den stora andelen övriga intäkter som 2010 utgör 79% av omsättningen. Bilden "Verksamhetens intäkter" illustrerar intäkternas sammansättning över tid.

Vidaretransferering till andra regionala organisationer

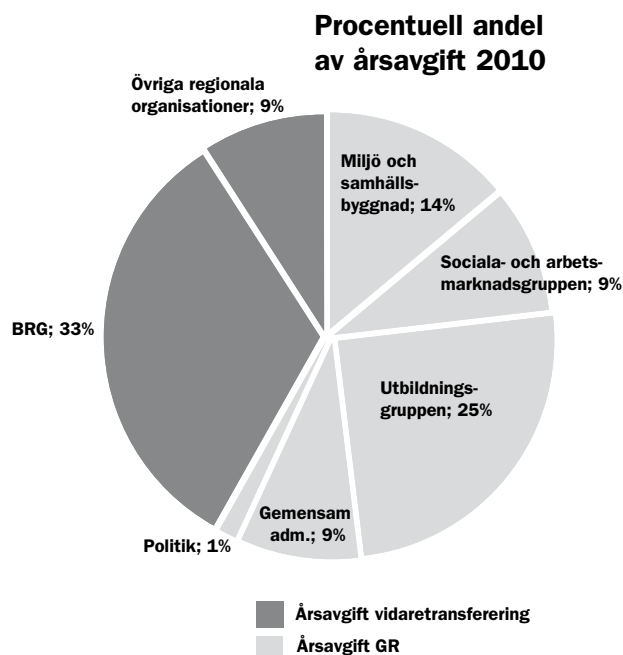
41 procent av årsavgiften vidaretransfereras till flera andra regionala organisationer enligt tabell och cirkeldiagram på nästa sida.

Årsavgifternas fördelning på kommuner 2009-2010 (kkr)

Kkr	2010	2009
ALE	1 861	1 845
ALINGSÅS	2 537	2 502
GÖTEBORG	34 069	33 613
HÄRRYDA	2 287	2 246
KUNGSBACKA	4 950	4 900
KUNGÄLV	2 743	2 700
LERUM	2 594	2 568
LILLA EDET	874	874
MÖLNDAL	4 074	4 048
PARTILLE	2 302	2 295
STENUNGSUND	1 611	1 593
TJÖRN	1 019	1 018
ÖCKERÖ	834	835
Summa	61 755	61 037
kr/inv	68,11	68,11

Vidaretransferering till andra regionala organisationer (kkkr)

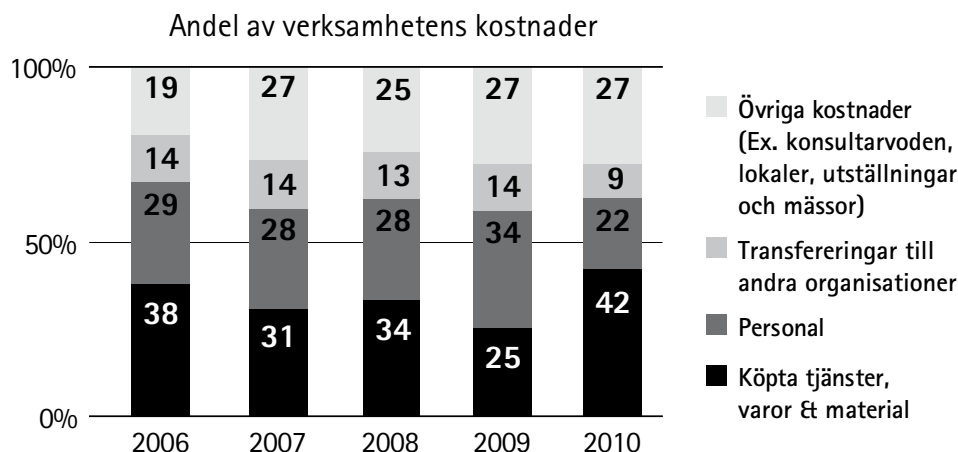
Vidaretransferering	GR	
	2010	2009
ARC	58	67
Business Region Göteborg (BRG)	20 000	20 000
Europakorridoren	289	300
Europa direkt	200	
Göteborg & Co	1 100	1 300
LTS	35	35
Miljödiplomering	0	38
Miljösamverkan	105	110
Mistra	200	
Reväst	50	50
Via Lappia	10	10
VästKom	1 686	1 666
Västkoststiftelsen	1 513	1 492
Summa vidaretransfereringar	25 246	25 068



Om man exkluderar den årsavgift som GR vidaretransfererar till andra regionala organisationer från GRs omsättning, samt från summa årsavgift, är 23 procent (35 969 kkr/159 020 kkr) av intäkterna årsavgift och 77 procent övriga intäkter.

Verksamhetens kostnader

Verksamhetens kostnader (RR) uppgår 2010 till 289,3 kkr jämfört med 181,8 kkr 2009. Den största andelen av verksamhetens kostnader 2006-2008, samt 2010 utgörs av köpta tjänster, varor och material. 2009 utgör personalkostnader den största andelen av verksamhetens kostnader. Övriga kostnader 2010 utgörs främst av arvoden.



Finansnetto

Årets finansnetto uppgår till 0,4 mkr (se not 3). Bankkostnaderna för 2010 uppgår till 8 kkr.

Tillgångar och investeringar

Tillgångarna har ökat med 43,4 mkr och uppgår till 175,2 mkr 2010. Det är framförallt fordringar och pågående arbete och pågående projekt som ökar (se not 2). Anläggningstillgångarna minskar något och uppgår till 22,0 mkr 2010. Årets nettoinvesteringar uppgår till 0,7 mkr. Kostnaderna för avskrivningar är 1,1 mkr (se not 1).

Skulder och eget kapital

De kortfristiga skulderna ökar med 40,0 mkr till 135,0 mkr. Främst är det leverantörsskulder samt saldon i pågående arbete & pågående projekt (se not 2) som ökar. GR har inga långfristiga skulder.

Eget kapital

GR har de senaste åren stärkt det egna kapitalet och soliditeten med de resultat som verksamheten genererat. GRs soliditet har de senaste fem åren legat mellan 15 och 20 procent. 2010-12-31 är GR:s soliditet 15,4 procent. För mer information angående GRs soliditet se rubriken "GR i siffror – 5 års översikt". Här visas soliditeten 2005-2010 före disponering av respektive års resultat. Disponering av respektive års resultat beslutas av GRs styrelse. För mer information se tabellen nedan under "Eget kapital".

Eget kapital

	2005	2006	2007	2008	2009	2010	2011
Eget kapital (varav 14 076 kkr avser kapitaltillskott Gryning)	29 068	28 770	30 795	33 455	38 035	35 577	38 900
Disponering av resultat år ...							
... 2004 och 2005 till Universeum	-2 000	-1 000					
... 2005 till oförutsett (200 tkr) & Europa Direkt (200 tkr)		-400					
... 2006 till uppgradering av webbplatser, samt till "Uthållig tillväxt"			-1 500				
... 2007 till "Strukturbild", samt det sociala området				-1 100			
... 2008 till Hållbar utveckling, internationaliseringsarbete, arbetsliv/personal, IT-investeringar, Strukturbilden – ÖP-översikt, verksamhetsutveckling FoU i Väst					-3 816		
... 2010 års resultat till IT-relaterade investeringar på utbildningsområdet							-3 000
Resultat aktuellt år	1 702	3 425	4 160	5 680	1 358	3 323	
Eget kapital före resultatdisposition	28 770	30 795	33 455	38 035	35 577	38 900	

Väsentliga personalförhållanden

GR är en organisation som pga. verksamhetens karaktär, förutom ordinarie årsarbetare, även har arvodestagare och konsulter för specifika insatser. Antalet årsarbetare har ökat från 97 personer 2009 till 100 personer 2010, vilket är förenligt med en ökad omsättning. Andelen män 2010 är 34 procent och andelen kvinnor 66 procent, precis som föregående år. I ledningsgruppen är fördelningen 50 procent kvinnor och 50 procent män. Nivån på löner och ersättningar (se not 5) har ökat från 60 927 kkr 2009 till 64 157 kkr 2010. Sociala avgifter inklusive pensioner har ökat från 17 982 kkr 2009 till 18 596 kkr 2010. GR har en pensionsavsättning vilken innebar en kostnad 2010 på 180 kkr. Det totalt avsatta pensionsbeloppet är 2010 1 330 kkr. GR har under 2010 haft ett aktivt jämställdhets- och mångfaldsarbete med bl.a. enkätundersökningar och information till personalen. En jämställdhets- och mångfaldsgrupp finns vars främsta uppgift är att revidera och levandegöra jämställdhets- och mångfaldsplanen, skapa diskussion kring aktuella jämställdhets- och mångfaldsfrågor samt driva jämställdhets- och mångfaldsfrågor gentemot GRs ledningsgrupp. GR genomför även årligen undersökningar avseende fysisk och psykisk arbetsmiljö. Nedanstående bild visar sjukfrånvaron 2010 och 2009. Det kan konstateras att sjukfrånvaron under 2010 har ökat. Den ökade sjukfrånvaron beror framför allt på att några kvinnliga medarbetare har varit långtidssjuk-skrivna.

	GR	
	2010	2009
Total sjukfrånvaro (%)		
Kvinnor	3,5	2,3
Män	0,9	0,8
Summa total sjukfrånvaro (%)	2,6	1,8
Total sjukfrånvaro (timmar per årsarbetare)		
Kvinnor	76	48
Män	18	17
Total sjukfrånvaro (timmar per årsarbetare)	56	38
Varav långtidssjukfrånvaro (%)	57,6	20,2
Varav långtidssjukfrånvaro timmar per årsarbetare	32	8
Total sjukfrånvaro per åldersgrupp (%)		
Yngre än 30 år	1,7	0,7
30-49 år	2,6	1,8
50 år och äldre	3,0	2,1

GR i siffror – 5 års översikt

(Belopp i mkr om ej annat anges)

	2006	2007	2008	2009	2010
GR – Allmänt					
Invånare i medlemskommunerna, tusental	888	896	907	918	929
Avgift per invånare, kr	68,11	68,11	68,11	68,11	68,11
Årsarbetare GR, st	75	82	83	97	100
GR – Ekonomiskt resultat					
Omsättning totalt	185,4	179,2	188,5	184,1	293,4
varav årsavgifter avsedda för GRs verksamhet	34,5	35,2	35,7	35,9	36,6
varav årsavgifter transfererade till andra regionala organisationer	24,9	24,7	24,8	25,1	25,2
varav övriga intäkter	126,0	119,3	128,0	123,1	231,6
Årets resultat (resultat efter finansiella poster)	3,4	4,2	5,7	1,4	3,3
Avskrivningar	2,5	1,6	1,2	1,2	1,1
Resultat efter avskrivningar	2,6	2,6	2,9	1,1	2,9
Finansnetto	0,8	1,6	2,8	0,3	0,4
Kapitalomsättningshastighet ggr (exkl Gryning & Göken) ¹	1,8	1,5	1,6	1,6	1,8
GR – Tillgångar & skulder					
Balansomslutning	163,9	135,9	129,9	131,8	175,2
Balansomslutning (exkl tillskott avs. Gryning & Göken) ¹	102,5	121,8	115,8	117,7	161,1
Anläggningstillgångar	22,6	22,4	22,4	22,8	22,0
Eget kapital (före resultatdisposition)	30,8	33,5	38,0	35,6	38,9
Soliditet (exkl Gryning & Göken) ¹	16,3%	15,9%	20,7%	18,3%	15,4%
Likviditet (exkl Gryning & Göken) ¹	111,1%	112,2%	118,5%	114,6%	113,5%
Investeringar	1,5	1,5	0,9	1,5	0,7
Investeringarnas andel av kostnaderna	0,8%	0,9%	0,4%	0,8%	0,2%

1. I GRs aktieinnehav och eget kapital finns 14 076 kkr som avser Gryning Vård AB. Göken avslutades 2007 och avsåg Göteborgsöverenskommelsen.

Resultaträkning GR och sammanställd redovisning (koncernen)

kkkr

	NOT nr	GR		Sammanställd redovisning	
		2010	2009	2010	2009
VERKSAMHETENS INTÄKTER		293 396	184 088	761 273	619 329
varav årsavgifter avsedda för GRs verksamhet		36 509	35 969	-	-
varav årsavgifter transf. till andra reg. organisationer		25 246	25 068	-	-
varav övriga intäkter		231 641	123 051	-	-
VERKSAMHETENS KOSTNADER	5, 7	-289 331	-181 807	-722 835	-596 729
Resultat före avskrivningar		4 065	2 281	38 438	22 600
Avskrivningar	1, 6	-1 146	-1 183	-3 634	-3 791
Resultat efter avskrivningar		2 919	1 098	34 804	18 809
Finansiella intäkter	3	416	298	858	600
Finansiella kostnader		-12	-38	-242	-306
Resultat efter finansnetto		3 323	1 358	35 420	19 103
Inkomstskatt		0	0	-8 688	-4 427
Minoritetsandelar		0	0	-10 614	-5 979
ÅRETS RESULTAT		3 323	1 358	16 118	8 697

Balansräkning GR och sammanställd redovisning (koncernen)

kkkr

	NOT nr	GR		Sammanställd redovisning	
		2010	2009	2010	2009
TILLGÅNGAR					
Immateriella anläggningstillgångar					
Pågående investering		0	0	0	0
Programvara	1, 6	466	610	466	610
S:a immateriella anläggningstillgångar		466	610	466	610
Materiella anläggningstillgångar					
Byggnader och mark	1, 6	0	0	27 452	27 165
Inventarier	1, 6	1 987	2 299	6 790	6 761
S:a materiella anläggningstillgångar		1 987	2 299	34 242	33 926
Finansiella anläggningstillgångar					
Aktier i dotterbolag	4	19 030	19 030	0	0
Aktier övriga	4	75	75	75	75
Fordran hos koncern		446	749	0	0
S:a Finansiella anläggningstillgångar		19 551	19 854	75	75

Balansräkning forts kkr

	NOT nr	GR		Sammanställd redovisning	
		2010	2009	2010	2009
Lager & pågående arbete					
Lager avseende läromedel		196	252	196	252
Pågående arbete & pågående projekt	2	34 583	13 650	35 412	15 149
S:a lager & pågående arbete		34 779	13 902	35 608	15 401
Fordringar					
Kundfordringar		48 025	37 766	114 834	100 828
Förutbetalad kostnad & upplupen intäkt (inkl räntor)		2 854	2 776	8 731	10 516
Skattefordran		65	53	189	1 313
Övriga kortfristiga fordringar		7 866	2 192	15 997	3 039
S:a Fordringar		58 810	42 787	139 751	115 696
Likvida medel					
Kortfristiga placeringar		5 063	10 068	5 063	10 068
Kassa & bank		54 541	42 229	134 661	92 156
S:a likvida medel		59 604	52 297	139 724	102 224
S:A TILLGÅNGAR		175 197	131 749	349 866	267 932
EGET KAPITAL & SKULDER					
Eget kapital					
Balanserade vinstmedel		35 577	34 219	66 612	57 915
Årets res		3 323	1 358	16 118	8 697
S:a Eget kapital		38 900	35 577	82 730	66 612
Minoritetsandelar		0	0	44 081	33 467
Avsättningar					
Uppskjuten skatt		0	0	2 884	2 858
Avsättning pension		1 330	1 201	1 330	1 201
Summa avsättningar		1 330	1 201	4 214	4 059
Långfristiga skulder		0	0	2 600	2 760
Kortfristiga skulder					
Leverantörsskuld		36 812	15 096	47 935	24 259
Upplupna kostnader & förutbetalda intäkter		10 858	11 587	60 433	58 519
Förskott årsavgifter		34 016	30 877	34 016	38 877
Pågående arbete & pågående projekt	2	43 022	26 459	46 994	26 459
Skatteskulder		0	0	9 867	1 897
Övr kortfr skulder		10 259	10 952	16 996	19 023
S:a kortfristiga skulder		134 967	94 971	216 241	161 034
S:A EGET KAPITAL & SKULDER		175 197	131 749	349 866	267 932
Ansvarsförbindelser					
Kvarst. betalningsskyldighet avseende ombyggn enl hyresavtal		0	0	4 545	4 858
Ställda säkerheter					
Fastighetsinteckningar		0	0	13 500	13 500

Finansieringsanalys GR och sammanställd redovisning (koncernen)

kkkr

	GR		Sammanställd redovisning	
	2010	2009	2010	2009
DEN LÖPANDE VERKSAMHETEN				
Rörelseresultat före avskrivningar	4 065	2 281	38 439	22 600
Justeringar som inte ingår i kassaflödet	0	0	0	0
Erhållen ränta	416	298	858	600
Erlagd ränta	-12	-38	-242	-306
Betald skatt	0	0	-8 662	-4 617
Förändring av rörelsekapital löpande verksamheten	4 469	2 541	30 393	18 277
Justering för förändring av rörelsekapital				
Förändring av lager, pågående arbete & pågående projekt	-4 314	-14 902	328	-17 513
Förändring av kortfristiga fordringar	-15 720	-1 218	-24 216	-10 520
Förändring av kortfristiga skulder	23 433	4 845	34 672	5 496
Förändring av avsättning	129	-11	129	-11
KASSAFLÖDE LÖPANDE VERKSAMHETEN	7 997	-8 745	10 913	-4 271
INVESTERINGSVERKSAMHETEN				
Förvärv av materiell & immateriell anläggningstillgång	-730	-1 534	-3 846	-7 543
Försäljning av materiell & immateriell anläggningstillgång	40	103	40	159
Förändring finansiella anläggningstillgångar	0	0	0	0
KASSAFLÖDE INVESTERINGSVERKSAMHETEN	-690	-1 431	-3 806	-7 384
FINANSIERINGSVERKSAMHETEN				
Upptagna lån	0	0	0	0
Amortering av skuld	0	0	0	0
KASSAFLÖDE FINANSIERINGSVERKSAMHETEN	0	0	0	0
ÅRETS KASSAFLÖDE	7 307	-10 176	37 500	-11 655
Likvida medel vid årets början	52 297	62 473	102 224	113 879
Likvida medel vid årets slut	59 604	52 297	139 724	102 224

Noter GR (kk)

Not 1, Inventarier

Inventarier & immateriella anl.tillg. (Kkr)	GR	
	2010	2009
Anskaffningsvärden		
Ingående anskaffningsvärde	16 257	15 049
Inköp under året	730	1 534
Försålt/utrangerat under året	-414	-326
Utgående ack. Anskaffn.värden	16 573	16 257
Ack planenliga avskrivn.		
Ingående avskrivningar	-13 348	-12 388
Försålt/utrangerat under året	374	223
Årets planenliga avskrivningar	-1 146	-1 183
Utgående ack.planenl.avskr.	-14 120	-13 348
Utgående planenligt restvärde	2 453	2 909

Avskrivningar har skett enligt plan med 3, 5, 7, 10 och 33 år

	GR	
	2010	2009
Direktavskrivna korttidsinventarier	916	1 228
Summa direktavskrivna korttidsinvent.	916	1 228

Not 2, Pågående arbete & pågående projekt per verksamhet, kkr

Pågående arbete och pågående projekt avser projekt eller verksamhet som pågår och där alla intäkter och kostnader ännu ej är redovisade. Ett positivt saldo innebär en reservation av intäkter (GR är skyldig någon dessa pengar). Ett negativt saldo innebär en reservation av kostnader (GR har en fordran på någon).

Verksamhet	Överskjutande intäkter i pågående projekt		Överskjutande kostnader i pågående projekt	
	2010	2009	2010	2009
Styrgruppernas verksamhet				
FoU i Väst	4 119	4 942	0	0
Miljö och samhällsbyggnad	6 423	7 039	-1 372	-591
Sociala- och arbetsmarknadsgruppen	3 650	4 420	-2 375	-1 713
Utbildningsgruppen	27 477	7 597	-30 733	-11 306
Styrgruppernas verksamhet Totalt	41 669	23 998	-34 480	-13 610
Övrig verksamhet				
Gemensam administration	1 353	2 461	-103	-40
Transfereringar	0	0	0	0
Politik	0	0	0	0
Räntor	0	0	0	0
Övrig verksamhet totalt	1 353	2 461	-103	-40
Verksamhet totalt	43 022	26 459	-34 583	-13 650

Not 3, Finansiella poster

Kkr	GR	
	2010	2009
Finansiella intäkter		
Ränteintäkter	505	394
Valutakursdifferens likvida medel	-89	-96
Summa finansiella intäkter	416	298
Finansiella kostnader		
Räntekostnader	-4	-5
Räntekostnad dotterbolag	0	0
Bankkostnader	-8	-33
Summa finansiella kostnader	-12	-38
Summa finansnetto	404	260

Not 4, Finansiella anläggningstillgångar

Kkr	Aktie- & röstandel	GR	
		2010	2009
AKTIER I DOTTERBOLAG			
Göteborgsregionens Internationella Skola AB, 556527-5657			
Säte: Göteborg, Innehav aktier: 2000 st			
Bokfört värde vid årets ingång:	100%	4 600	4 600
Bokfört värde vid årets utgång:	100%	4 600	4 600
Gryning Vård AB, 556605-8201,			
Säte: Göteborg, Innehav aktier: 5.400 st			
Bokfört värde vid årets ingång:	54%	14 130	14 130
Bokfört värde vid årets utgång:	54%	14 130	14 130
Meritea AB, 556708-6995			
Säte: Göteborg, Innehav 3000 st			
Bokfört värde vid årets ingång:	100%	300	300
Bokfört värde vid årets utgång:	100%	300	300
AKTIER OCH ANDELAR I ANDRA BOLAG			
Göteborg & Co, Träffpunkt AB, 556428-0369			
Säte: Göteborg, Innehav aktier: 4.500 st			
Bokfört värde vid årets ingång:	15%	75	75
Bokfört värde vid årets utgång:		75	75
SUMMA		19 105	19 105

Not 5, Specifikation av personal, personalkostnader

SPECIFIKATION AV PERSONAL

	GR	
	2010	2009
Antal årsarbetare		
Kvinnor	66	64
Män	34	33
Summa årsarbetare	100	97
Förbundsdirektör/VD & ledningsgrupp		
Kvinnor	2	2
Män	4	4
Summa förbundsdirektör/VD & ...	6	6

SPECIFIKATION AV PERSONALKOSTNADER (kkkr)

	GR	
	2010	2009
Löner och ersättningar		
Styrelse & förbundsdirektör/VD	1 803	1 689
Ledningsgrupp	3 146	3 429
Övriga anställda (inkl extrapersonal & arvodister)	38 578	36 776
Avsättning pension	180	65
Summa löner och ersättningar	43 707	41 959
Sociala avgifter enligt lag & avtal	18 596	17 982
<i>Varav pensionskostnader, inkl särskild löneskatt avsättning pension</i>	<i>5 423</i>	<i>4 974</i>
Övriga personalkostnader	1 854	986
Summa personalkostnader	64 157	60 927

Förvaltningsberättelse sammanställd redovisning

GR-koncernen består förutom moderbolaget GR av Göteborgsregionens Internationella skola AB (ISGR), Meritea AB, som båda ägs till 100 procent av GR, samt Gryning Vård AB som ägs till 54 procent av GR. Övriga ägare till Gryning Vård AB är Skaraborgs och Fyrbodals kommunalförbund, som äger 17 procent vardera, samt Sjuhärad's kommunalförbund vars ägarandel motsvarar 12 procent. GR är också en av tre huvudmän i Stiftelsen för Västsvenska fritidsområden och en av fyra i Stiftelsen Korsvägen samt delägare i Göteborg & Co, Träffpunkt AB (se illustration nedan).

Den sammanställda redovisningen visar att koncernens resultat 2010 är 16,1 mkr, vilket kan jämföras med 8,7 mkr 2009. Omsättningen ökar från 619,3 mkr 2009 till 761,3 mkr 2010. Balansomslutning ökar från 267,9 mkr 2009 till 349,9 mkr 2010. På tillgångssidan ökar likvida medel och fordringar samt lager och pågående arbete avseende GR. På skuldsidan ökar eget kapital från 66,6 mkr 2009 till 82,7 mkr 2010. Kortfristiga skulder ökar med 55,2 mkr. Främst är det leverantörsskulder som ökar, samt pågående arbete & pågående projekt avseende GR. Antal årsarbetare (668 st 2010 och 709 st 2009) minskar. Soliditet (23,6% 2010, 24,9% 2009) och likviditet (145,7% 2010, 144,9% 2009) är ungefär på samma nivå 2010 som 2009. Nedan beskrivs respektive dotterbolag. Se resultaträkning, balansräkning, finansieringsanalys, bolagen i siffror och noter för mer ekonomisk information.

Göteborgsregionens Internationella skola AB (ISGR)

ISGR bildades 1995-11-29 och har som fristående skola för vanlig skolplikt och med internationell profil att bedriva undervisning för elever från i första hand Göteborgsregionen samt att bedriva därtill anknytande verksamhet. Skolans främsta målgrupper inom den internationella sektionen utgörs av utländska familjer som tillfälligt vistas

i Sverige och andra familjer som har verkat eller ska verka utomlands, med anknytning till näringsliv, universitet eller andra internationella intressen. Inom den svenska sektionen utgörs skolans målgrupp av elever boende i närområdet som har syskon på skolan. ISGR inrymmer idag följande verksamheter:

- en fristående skola som motsvarar grundskolan årskurserna
- 1-9 enligt 9 kap. 1§ skollagen,
- en fristående internationell skola enligt 9 kap. 5§ skollagen,
- en fristående förskola enligt 2b kap. 6§ skollagen.

Skolan hade 2010 cirka 780 elever. Det finns elever från 10 av GRs medlemskommuner på skolan. Ett samarbete sker idag med systerskolan International High School of the Gothenburg Region, IHGR, avseende år 10 inom MYP-verksamheten samt övergången till International Baccalaureate år 11 och 12. ISGRs resultat 2010 uppgick till 66 kkr.

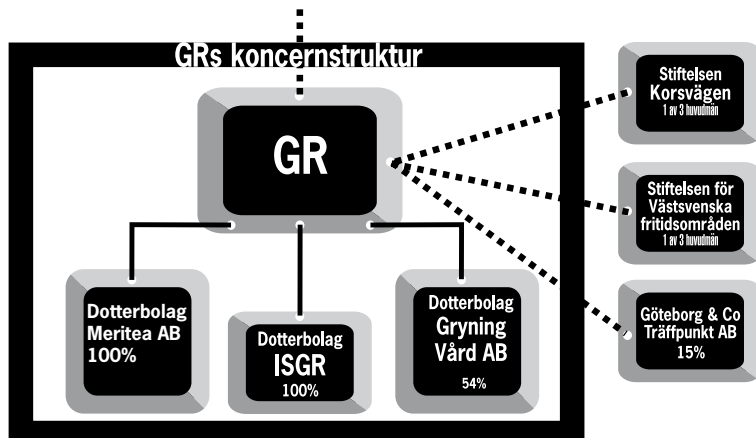
Gryning Vård AB

Gryning Vård AB omfattar 36 verksamheter spridda runt hela Västra Götalands län. Av dessa utgör ett tjugotal behandlingshem för barn, familjer, ungdomar och vuxna missbrukare. De övriga erbjuder insatser inom familjehemsvård, öppenvård, LSS-boende och asylboende.

Under 2010 har efterfrågan på bolagets tjänster varit osedvanligt hög och jämn. De flesta kommuner har målet att minska köpen av extern vård, men trots detta har Gryning periodvis haft i stort sett fullbelagt inom samtliga verksamheter. Bolagets omsättning har ökat med 9 procent under året och hamnade över 400 mkr. Gryning uppvisar det bästa driftresultatet sedan bolaget startade med 31,6 mkr, vilket ger en vinstmarginal på 7,9 procent. Bolagets stabila ekonomi ger Gryning möjlighet att undvika prisökningar 2011 och i vissa anbud har vårdavgifterna kunnat sänkas. De verksamheter inom Gryning som växer mest är skyddsboende för hedersförtryckta ungdomar, som är landets största verksamhet för denna målgrupp, samt olika boenden för ensamkommande asylsökande flyktingbarn. Under året har

olika tillsynsmyndigheter varit mycket aktiva i sin tillsyn. De krav som ställs på bolaget är stora men bedömningen är att förstärkt tillsyn har gynnat Gryning, vars verksamhet håller hög kvalitet och väl lever upp till de krav som ställs. Efter bokslutsdispositioner och skatt uppgår resultatet till 23 mkr.

GRs 13 medlemskommuner



Meritea AB

Meriteas uppgift är att arbeta för ett behovsstyrt valideringsutbud med god kvalitet, hög tillgänglighet samt både regional och nationell förankring. Tillsammans med branschföreträdare, utbildningsföretag m.fl. utvecklar Meritea metoder för validering samt utbildar utförare och valideringshandledare. Bolaget är dessutom en viktig länk vid genomförande av validering i Västra Götalandsregionen som administratör, kvalitetssäkrare, dokumentgranskare och genom att tillhandahålla ett IT-stöd som länkar samman beställare, utförare och validander. Meritea har för närvarande 10 fastanställda metodutvecklare, koordinatörer och kvalitetssäkrare av validering. Till detta kommer över 100 utbildade valideringsutförare inom olika yrkessektorer och

över 200 valideringshandledare ute på olika arbetsplatser. Meriteas valideringsverktyg fokuserar främst på personer som behöver få sin kompetens validerad i syfte att öka sin attraktivitet på arbetsmarknaden, stimulera till vidare utbildning samt för integration. Meriteas målgrupp finns i hela västra Sverige. En förutsättning för att Meritea ska lyckas med sina uppdrag är de forum som bolaget verkar i. Dessa utgörs dels av arbetsmarknadens parter, branschföreträdare, Arbetsförmedlingen och olika verksamheter inom kommunerna, samt utförare av validering. Till detta kommer övriga intressenter, t.ex. nationella branschorganisationer, politiker och stora som små företag. Meritea redovisar ett resultat 2010 efter skatt på 269 kkr.

Bolagen i siffror – 5 års översikt (belopp i Mkr om ej annat anges)

	2006	2007	2008	2009	2010
Sammanställd redovisning – Allmänt					
Antal årsarbetare	586	639	643	709	668
Sammanställd redovisning – Ekonomiskt resultat					
Koncernens omsättning	550,0	594,0	643,9	619,3	761,3
Koncernens resultat efter finansiella poster	3,3	15,4	28,7	19,1	35,4
Koncernens resultat	4,2	8,7	15,6	8,7	16,1
varav GR	0,8	0,5	5,6	1,4	3,3
varav Gryning Vård AB	0,6	5,6	8,3	7,0	12,4
varav ISGR AB	1,0	1,7	1,6	0,3	0,1
varav Meritea AB	1,8	0,9	0,1	0,0	0,3
Sammanställd redovisning – Tillgångar & skulder					
Koncernens balansomslutning	249,1	232,2	255,8	267,9	349,9
Eget kapital koncernen	40,0	47,2	61,7	66,6	82,7
varav GR	30,7	33,4	38,0	35,6	38,9
varav Gryning Vård AB	5,9	9,9	18,1	25,2	37,6
varav ISGR AB	0,7	2,0	3,7	3,9	4,0
varav Meritea AB	2,7	1,9	1,9	1,9	2,2
Soliditet (exkl Göken) ¹	19,8%	24,6%	24,1%	24,9%	23,6%
Likviditet (exkl Göken) ¹	129,3%	143,9%	143,0%	144,9%	145,7%
Koncernens investeringar	4,4	3,4	11,9	7,5	3,8

¹ Göken avslutades 2007 och avsåg Göteborgsöverenskommelsen.

Not 6, Sammanställd redovisning Inventarier, immateriala anläggningstillgångar, byggnader och mark

Inventarier & immateriala anläggningstillgångar (Kkr)	Sammanställd redovisning	
	2010	2009
Anskaffningsvärden		
Ingående anskaffningsvärde	51 382	48 530
Inköp under året	2 759	3 362
Pågående nyanläggningar	0	0
Försålt/utrangerat under året	-414	-510
Utgående ack. Anskaffn.värden	53 727	51 382
Ack planenliga avskrivn.		
Ingående avskrivningar	-44 011	-41 353
Försålt/utrangerat under året	374	351
Årets planenliga avskrivningar	-2 834	-3 009
Utgående ack.planenl.avskr.	-46 471	-44 011
Utgående planenligt restvärde	7 256	7 371

Avskrivningar har skett enligt plan med 3, 5, 7, 10 och 33 år

Byggnader & Mark (Kkr)	Sammanställd redovisning	
	2010	2009
Anskaffningsvärden		
Ingående anskaffningsvärde	30 580	26 399
Inköp under året	1 087	4 181
Försålt/utrangerat under året	0	0
Utgående ack. Anskaffn.värden	31 667	30 580
Ack planenliga avskrivn.		
Ingående avskrivningar	-3 415	-2 633
Försålt/utrangerat under året	0	0
Årets planenliga avskrivningar	-800	-782
Utgående ack.planenl.avskr.	-4 215	-3 415
Utgående planenligt restvärde	27 452	27 165
Redovisat värde för fastigheter i Sverige	27 165	27 165

Not 7, Sammanställd redovisning, Specifikation av personal och personalkostnader

SPECIFIKATION AV PERSONAL	Sammanställd redovisning	
	2010	2009
Antal årsarbetare		
Kvinnor	454	490
Män	214	219
Summa årsarbetare	668	709

SPECIFIKATION AV PERSONALKOSTNADER	Sammanställd redovisning	
	2010	2009
Löner och ersättningar		
Styrelse & förbundsdirektör/VD	4 339	4 205
Ledningsgrupp	6 401	6 360
Övriga anställda (inkl extrapersonal & arvodister)	275 977	269 927
Avsättning pension	180	65
Summa löner och ersättningar	286 897	280 557
Sociala avgifter enligt lag & avtal	110 570	101 647
Varav pensionskostnader	17 517	14 740
Övr. personalkostnader (inkl ersättn. förtroendevalda revisorer)	15 883	14 730
Summa personalkostnader	413 351	396 934

Redovisningsprinciper – GR och sammanställd redovisning

Årsredovisningen har upprättats enligt Lag (1997:614) om kommunal redovisning. Samma redovisningsprinciper, om inte annat uppges, har tillämpats föregående räkenskapsår.

Koncernredovisningen omfattar räkenskaperna för Göteborgsregionens kommunalförbund (GR), de helägda dotterbolagen Göteborgsregionens Internationella Skola AB (ISGR) och Meritea AB, samt dotterbolaget Gryning Vård AB, som ägs till 54 procent. Koncernredovisningen är upprättad enligt förvärvsmetoden.

Tillgångar och skulder upptas till anskaffningsvärdet om ej annat framgår. Tillgångar och skulder i utländsk valuta värderas till balansdagens kurs. Valutakursdifferensen hänförlig till likvida medel redovisas i resultaträkningen under finansiella poster. Kundfordringar redovisas till belopp varmed de förväntas inflyta. Bland kundfordringarna finns dels fordringar för utförda tjänster och dels fordringar för årsavgifter. Varulagret värderas till anskaffningsvärdet enligt lägsta värdets princip. Anskaffningsvärdet beräknas enligt FIFOmetoden (först in/först ut). Avdrag har skett för bedömd inkurans. Som pågående arbete redovisas luftvård, kalkning samt FoU. Detta är tidsbegränsad verksamhet för vilka särskilda medel avsatts. Pågående projekt är projekt som har ett startdatum före årsskiftet och ett slutdatum efter årsskiftet, en tydlig budget och ett uttalat mål (till exempel sex kurstillfällen). Redovisningsprincipen för pågående projekt och pågående arbete är att alstrade inkomster eller utgifter vid årsskiftet balanseras i balansräkningen. Befarade förluster redovisas direkt i årets resultaträkning.

Avskrivningar enligt plan på anläggningstillgångar baseras på tillgångarnas anskaffningsvärde och en uppskattad ekonomisk livslängd av 3–33 år. Avskrivningarna görs månadsvis. GR har följande avskrivningsintervall: maskiner–programvara–infrastruktur–data–hemdatorer 3 år, maskiner–kontorsinventarier–fordon–programvara 5 år, konferensmöbler 7 år, programvaror 10 år. Finansieringsanalysen har upprättats i enlighet med Redovisningsrådets rekommendation RR7. Kortfristiga placeringar är värderade i enlighet med FARs uttalande om redovisning av bank- och företagscertifikat och statsskuldväxlar. ■

REVISIONSBERÄTTELSE

Till förbundsfullmäktige i
GÖTEBORGSREGIONENS KOMMUNALFÖRBUND
(Org nr 222000-0265)

Vi har granskat kommunalförbundets verksamhet under år 2010.

Granskningen har utförts enligt kommunallagen, god revisionsred i kommunal verksamhet och förbundsordningen.

Vi har vid granskningen biträtt av Öhrlings PricewaterhouseCoopers AB.

Vi anser att årsredovisningen har upprättats i enlighet med god redovisningsred och ger en rättvisande bild av resultat och ställning.

Vi tillstyrker att förbundets årsredovisning godkänns och att förbundsstyrelsen beviljas ansvarsfrihet för år 2010.

Göteborg den 12 april 2011



Rigmor Andrén



Kjell Arhede



Arne Hasselgren



Merete Kapstad



Eva Magnusson

Förbundsstyrelsen

MANDATFÖRDELNING

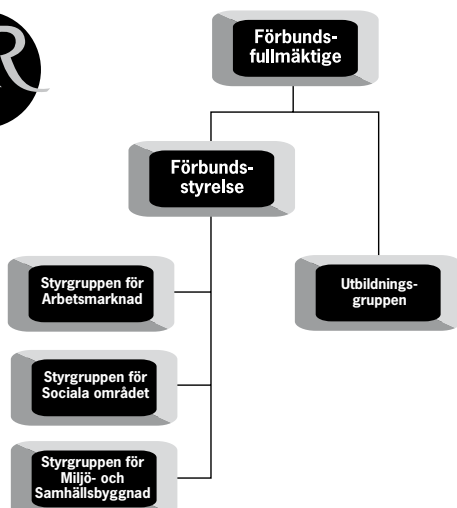
Ledamöter

PER KOMMUN	ordinarie	ersättare
Ale kommun	1	0
Alingsås kommun	1	1
Göteborgs kommun	8	2
Härryda kommun	1	1
Kungsbacka kommun	1	1
Kungälv kommun	1	1
Lerums kommun	2	0
Lilla Edets kommun	1	0
Mölndals kommun	1	2
Partille kommun	2	1
Stenungsunds kommun	1	1
Tjörns kommun	1	0
Öckerö kommun	1	1
	22	11

Ledamöter

PER PARTI	ordinarie	ersättare
Arbetspartiet Socialdemokraterna	9	5
Moderata Samlingspartiet	6	3
Kristdemokraterna	1	1
Vänsterpartiet	1	0
Folkpartiet liberalerna	3	1
Miljöpartiet de gröna	1	1
Centerpartiet	1	0
	22	11
KVINNOR	11	4
MÄN	11	7
	22	11

POLITISK ORGANISATION



FÖRBUNDSSTYRELSEN

Ledamöter

Jan Hallberg (M), ordf* Göteborg
 Ing-Marie Samuelsson (S), 1a vice ordf* Härryda
 Stefan Svensson (M), 2e vice ordf* Partille
 Owe Nilsson (S), 3e vice ordf* Göteborg
 Ann Lundgren (S) Göteborg
 Jarl Karlsson (S) Ale
 Helene Odenjung (FP) Göteborg
 Henrik Ripa (M) Lerum
 Kia Andréasson (MP) Göteborg
 Carina Liljesand (KD) Göteborg
 Kenneth Johansson (S) Lerum
 Marie Lindén (V) Göteborg
 Susanna Haby (M) Göteborg
 Eva Carlsson (S) Partille
 Elisabeth Mattsson (FP) Kungälv
 Per Ödman (M) Kungsbacka
 Bjarne Färjhage (C) Lilla Edet
 Bo Pettersson (S) Stenungsund
 Daniel Filipsson (M) Alingsås
 Benny Andersson (S) Tjörn
 Rolf Edvardsson (S) Öckerö
 Hans Broberg (FP) Mölndal

Ersättare

Dario Espiga (S) Göteborg
 Arne Lernhag (M) Öckerö
 Tore Hult (S) Alingsås
 Annette Eiserman-Wikström (M) Härryda
 Eva Borg (S) Kungsbacka
 Mikael Janson (FP) Göteborg
 Ove Andersson (M) Stenungsund
 Miguel Odhner (S) Kungälv
 Jenny Svanergren (MP) Partille
 Benny Strandberg (KD) Mölndal
 Patrik Karlsson (S) Mölndal

* utgör styrelsens presidium

De politiska styrgrupperna 2010

Arbetsmarknad

Bengt Gustafsson (M), ordf Kungälv
Mats Arnsmar (S), vice ordf Göteborg
Thor Eliasson (S) Ale
Birgitta Larsson (S) Alingsås
Teres Börjesson (M) Göteborg
Eva Ternegren (MP) Göteborg
Kerstin Sandberg (V) Härryda
Niklas Mattsson (KD) Kungsbacka
Magnus Lansensfeldt (M) Lerum
Madeleine Dahlgren (S) Lilla Edet
Dagmar Callgard (FP) Mölndal
Marianne Ahlberg (FP) Partille
Jan Rohlén (S) Stenungsund
Georg Strömbom (C) Tjörn
Gun Simonsson (S) Öckerö

Miljö och samhällsbyggnad

Owe Nilsson (S), ordf Göteborg
Hans Bergfelt (M), vice ordf Mölndal
Elaine Björkman (S) Ale
Anita Skoglund (M) Alingsås
Roland Rydin (M) Göteborg
Kia Andréasson (MP) Göteborg
Göran Hildén (FP) Härryda
Ulrika Landergren (FP) Kungsbacka
Gun-Marie Daun (KD) Kungälv
Kenneth Johansson (S) Lerum
Bjarne Färjhage (C) Lilla Edet
Lasse Selander (V) Partille
Eva Warnvik Ahlén (S) Stenungsund
Benny Andersson (S) Tjörn
Rolf Edvardsson (S) Öckerö

Sociala området

Bo Pettersson (S), ordf Stenungsund
Carina Liljesand (KD), vice ordf Göteborg
Boel Holgersson (C) Ale
Lise-Lotte Berghede (V) Alingsås
Dario Espiga (S) Göteborg
Jonas Ransgård (M) Göteborg
Siw Hallbert (S) Härryda
Gunilla Rivle (FP) Kungsbacka
Maria Abrahamsson (M) Kungälv
Erik Malmgren (S) Lerum
Berndt Runberg (S) Mölndal
Margareta Lewander (M) Partille
Leif Håkansson (S) Lilla Edet
Martin Johansen (FP) Tjörn
Nicklas Attefjord (MP) Öckerö

Utbildningsgruppen

Helene Odenjung (FP), ordf Göteborg
Marie Lindén (V), vice ordf Göteborg
Ann Lundgren (S) Göteborg
Kristina Tharing (M) Göteborg
Peter Ohlsson (S) Ale
Jan Österdahl (M) Kungsbacka
Pär Göran Björkman (S) Alingsås
Camilla Waltersson (M) Lilla Edet
Ing-Marie Samuelsson (S) Härryda
Staffan Gustavsson (MP) Lerum
Anne-Lie Sundling (KD) Öckerö
Carola Granell (S) Stenungsund
Anders Holmensköld (M) Kungälv
Torsten Gustafsson (S) Tjörn
Kent Vahlén (FP) Partille
Claes Olsson (M) Mölndal



Kommunal samverkan – regional styrka

Göteborgsregionen är en näringsgeografiskt sammanhängande region med en gemensam bostads- och arbetsmarknad. Därför är det nödvändigt att kommunerna löser frågor tillsammans inom olika områden.

GR (Göteborgsregionens kommunalförbund) är en samarbetsorganisation för 13 kommuner i Västsverige – Ale, Alingsås, Göteborg, Härryda, Kungälv, Lerum, Lilla Edet, Mölndal, Partille, Stenungsund, Tjörn och Öckerö.

GRs uppgift är att verka för samarbete över kommungränserna och vara ett forum för idé- och erfarenhetsutbyte i regionen.

Verksamheten inom GR ska vara till kommunal nytta, samtidigt som den ska stärka regionen, både nationellt och internationellt. Det övergripande syftet är att skapa en attraktiv region med goda levnadsvillkor för alla invånare.

Sammanfattningsvis har GR till uppgift att

- skapa nätverk, sprida idéer och stimulera till erfarenhetsutbyte,
- svara för planering av regional karaktär,
- aktivt bevaka regionens intressen genom uppvaktningar, remissyttranden etc,
- driva gemensamma utvecklingsprojekt tillsammans med medlemskommunerna,
- samordna och stödja kommunerna med kompetenshöjande insatser,
- medverka till en gemensam plattform för omvärldsorientering, debatt och förmedling av framtidsbilder,
- erbjuda service/sambruk på områden där den enskilda kommunens resurser är otillräckliga.



Göteborgsregionens kommunalförbund